



# **Resultados de la Nueva Encuesta Suplementaria de Ingresos en la Región Metropolitana de Santiago, período 2010-2014**

Santiago, Febrero de 2016

## Introducción

La Nueva Encuesta Suplementaria de Ingresos (NESI) es un módulo complementario de la Nueva Encuesta Nacional de Empleo (NENE), que se levanta una vez al año, en el trimestre Octubre-Diciembre e indaga sobre los ingresos laborales de las personas y otras fuentes de ingresos de los hogares. La encuesta comprende una batería de preguntas estrechamente asociada al formulario habitual de la encuesta de empleo, por lo que constituye una fuente de información complementaria de la caracterización de la población ocupada, respecto de los ingresos laborales que le son inherentes. Es la única encuesta que levanta con mayor regularidad información de ingresos de las personas en Chile y con representatividad para todas las regiones.

Siendo su principal objetivo proveer indicadores de los ingresos del trabajo, la NESI genera información de gran potencialidad analítica en distintos ámbitos. En particular, para estudios sobre el ingreso proveniente del trabajo, la encuesta permite distinguir entre aquellos cuya fuente es el trabajo independiente y los que se originan del trabajo asalariado o dependiente.

A contar del 2010 los resultados de la NESI provienen de un nuevo cuestionario, el cual incluyó una serie de mejoras a las preguntas de ingresos que permitieron una mayor precisión en su captura. Adicionalmente, constituyeron la primera medición de ingresos con base en la Nueva Encuesta Nacional de Empleo (NENE) y, por ende, incorporaron los cambios conceptuales de esta última. En consecuencia, a partir de 2010 los resultados no son comparables con versiones anteriores<sup>1</sup>.

El objetivo del presente documento consiste en presentar los principales resultados de la NESI correspondientes a los ingresos de la población ocupada de la Región Metropolitana de Santiago (RMS) y su evolución entre las encuestas aplicadas durante los trimestres Octubre-Diciembre 2010 y Octubre-Diciembre 2014.

El documento está estructurado en siete secciones. En la primera de ellas se presenta la información relacionada con los ingresos de los ocupados de la RMS en el contexto del país. La segunda sección presenta los ingresos de los ocupados de la región por grupos de edad y nivel de educación. En la tercera sección se examina la evolución de los ingresos por categoría ocupacional; en la cuarta sección, se revisa el cambio en los ingresos del trabajo por rama de actividad económica; y, en la quinta sección, por grupo ocupacional. En la sexta sección se realiza un análisis de la desigualdad en los ingresos del trabajo entre la población ocupada de la RMS. La séptima –y última– sección formula las principales conclusiones que es posible extraer a partir del análisis desarrollado en las secciones precedentes.

Este documento fue elaborado por Santiago Gajardo Polanco, profesional del Área de Estudios de la Seremi de Desarrollo Social Metropolitana.

---

<sup>1</sup> Este texto fue extractado del documento “Nueva Encuesta Suplementaria de Ingresos (NESI) Manual Conceptual y Metodológico”, Instituto Nacional de Estadísticas, septiembre de 2015, Quinta Versión, páginas 3 y 4.

## 1. Ingresos de los Ocupados de la RMS en el contexto del país

Según los resultados de la NESI levantada durante el trimestre octubre-diciembre 2014, el ingreso promedio de los ocupados en la RMS alcanzó a \$539 mil (el promedio nacional fue de \$473 mil)<sup>2</sup>. Esto ubicó a la RMS como el tercer mayor promedio de ingresos entre las quince regiones del país.

Por otra parte, entre los ocupados hombres de la RMS el promedio de ingresos correspondiente fue de \$627 mil, mientras que entre las mujeres llegó a \$ 433 mil (Cuadro 1).

**Cuadro 1**  
**Ingreso Medio Mensual de los Ocupados según Región<sup>(1)(2)</sup>**  
**Octubre-Diciembre 2014**

Región	Ingreso Medio de los Ocupados (\$ de octubre 2014)			Número de Ocupados		
	Total	Hombres	Mujeres	Total	Hombres	Mujeres
I Región de Tarapacá	528.227	616.245	398.375	143.880	85.754	58.126
II Región de Antofagasta	629.155	762.642	437.263	257.998	152.154	105.844
III Región de Atacama	485.031	556.622	386.867	121.719	70.387	51.333
IV Región de Coquimbo	412.081	480.783	324.731	315.091	176.371	138.720
V Región de Valparaíso	485.543	549.286	399.484	767.923	441.160	326.763
VI Región de O'Higgins	372.708	418.502	306.575	374.462	221.253	153.210
VII Región del Maule	340.877	382.374	282.101	420.992	246.772	174.220
VIII Región del Bío Bío	377.064	430.025	306.399	804.432	459.813	344.618
IX Región de La Araucanía	348.039	387.103	297.869	417.935	234.977	182.958
X Región de Los Lagos	441.613	509.528	349.723	394.841	227.039	167.802
XI Región de Aysén	483.260	572.895	379.260	53.286	28.620	24.667
XII Región de Magallanes	639.790	695.129	552.184	77.699	47.619	30.080
<b>XIII Región de Metropolitano de Santiago</b>	<b>539.426</b>	<b>627.903</b>	<b>433.686</b>	<b>3.148.133</b>	<b>1.713.972</b>	<b>1.434.161</b>
XIV Región de Los Ríos	355.435	390.653	308.693	158.559	90.426	68.133
XV Región de Arica y Parinacota	368.508	418.991	307.231	69.469	38.090	31.380
<b>Total País</b>	<b>473.251</b>	<b>543.996</b>	<b>382.253</b>	<b>7.526.420</b>	<b>4.234.404</b>	<b>3.292.016</b>

Fuente: Nueva Encuesta Suplementaria de Ingresos, INE.

<sup>(1)</sup>: incluye solo Ingresos del Trabajo Principal. Excluye Ingresos por Otros Trabajos y Otras Fuentes.

<sup>(2)</sup>: se refiere a los Ocupados cuyo empleo actual en la semana de referencia es el mismo que tenía el mes anterior.

Al examinar el cambio en el ingreso medio de los ocupados en la RMS entre los años 2010 y 2014 (ver Gráfico 1), se constata un crecimiento global de 11,4% al pasar de un ingreso medio de \$484 mil durante el trimestre octubre-diciembre 2010 al ya mencionado de \$539 mil durante el trimestre octubre-diciembre 2014 (ambas magnitudes están expresadas en pesos de octubre 2014)<sup>3</sup>.

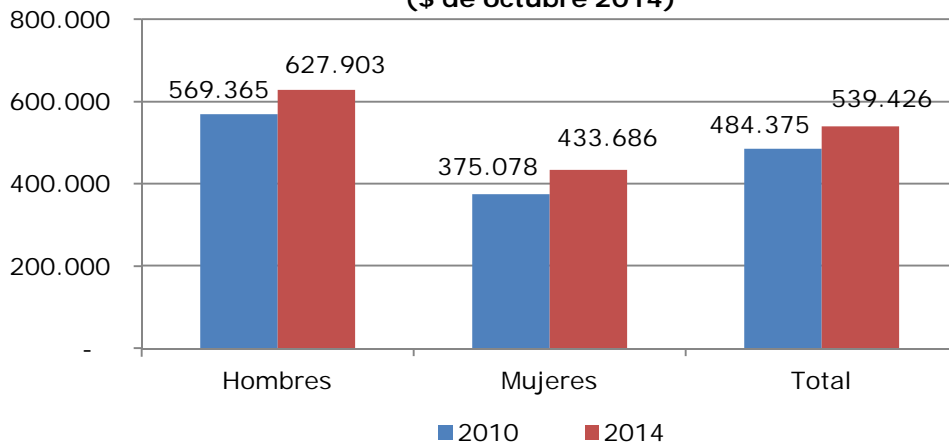
Asimismo, si el promedio correspondiente a los hombres aumentó desde \$569 mil durante 2010 hasta los señalados \$627 mil en 2014, lo que significa un incremento global de 10,3%, entre las mujeres ocupadas de la RMS la variación fue desde un ingreso promedio de \$375 mil en 2010 a \$433 mil en 2014, lo cual implica un aumento total de 15,6%.

De esta forma, si en 2010 el ingreso medio de los ocupados hombres de la RMS era 52% más alto que el obtenido por las mujeres ocupadas, cuatro años más tarde, en 2014, esa diferencia relativa se redujo a 45%.

<sup>2</sup> magnitudes expresadas en pesos de octubre 2014.

<sup>3</sup> Los datos de ingresos obtenidos de la NESI 2010 fueron inflactados a pesos de diciembre 2014 utilizando el nuevo IPC que tiene base 100 para el año 2013.

**Gráfico 1**  
**Ingreso Mensual de los Ocupados en la RMS por sexo,**  
**Octubre-Diciembre 2010 / Octubre-Diciembre 2014**  
**(\$ de octubre 2014)**



Fuente: Nueva Encuesta Suplementaria de Ingresos, INE

## 2. Ingresos de los ocupados por grupos de edad y nivel de educación

El examen de los datos de ingresos de los ocupados según grupos de edad (Cuadro 2) señala que los mayores aumentos relativos de ingresos entre los años 2010 y 2014 correspondieron a los grupos de 15 a 24 años (17,8%) y 45 a 54 años (17,9%). Por el contrario, los grupos que experimentaron caídas en sus ingresos fueron el segmento de jóvenes de 25 a 29 años (-4,2%) y los adultos mayores de 65 años (-27,7%).

**Cuadro 2**

**Región Metropolitana de Santiago**

**Ingreso Medio Mensual de los Ocupados según Grupos de Edad<sup>(1)(2)</sup>**

**Octubre-Diciembre 2010 / Octubre-Diciembre 2014**

Grupo de edad	Ingreso Medio de los Ocupados (\$ de octubre 2014)			Número de Ocupados		
	2010	2014	Var (%)	2010	2014	Var (%)
15-24	243.416	286.666	17,8%	348.051	325.801	-6,4%
25-29	452.224	433.434	-4,2%	325.821	356.329	9,4%
30-34	494.288	566.815	14,7%	295.981	313.643	6,0%
35-44	551.020	642.679	16,6%	709.357	683.493	-3,6%
45-54	531.526	626.582	17,9%	694.714	732.948	5,5%
55-64	492.104	554.066	12,6%	444.255	536.142	20,7%
65 y más	533.127	385.371	-27,7%	162.915	199.777	22,6%
<b>Promedio RMS</b>	<b>484.375</b>	<b>539.426</b>	<b>11,4%</b>	<b>2.981.094</b>	<b>3.148.133</b>	<b>5,6%</b>

Fuente: Nueva Encuesta Suplementaria de Ingresos, INE.

<sup>(1)</sup>: incluye solo Ingresos del Trabajo Principal. Excluye Ingresos por Otros Trabajos y Otras Fuentes.

<sup>(2)</sup>: se refiere a los Ocupados cuyo empleo actual en la semana de referencia es el mismo que tenía el mes anterior.

La evolución de los ingresos de los ocupados por nivel de educación (Cuadro 3) señala que los mayores incrementos relativos entre los años 2010 y 2014 correspondieron al grupo de personas con doctorado (72,7%) y al de ocupados sin estudios formales (41,6%).

Por otra parte, si se consideran los datos del año 2014 se observa que el mayor incremento relativo de ingreso corresponde al pasar del nivel de educación técnica al de educación universitaria. En efecto, a este último nivel de educación corresponde una media de ingresos por ocupado que supera en 85,5% a la que corresponde a los ocupados que tienen educación técnica (en 2010 el mayor aumento porcentual se observaba al pasar desde el nivel de educación universitaria al de postítulo o maestría con un crecimiento medio en los ingresos de 98,7%).

### Cuadro 3

#### Región Metropolitana de Santiago

#### Ingreso Medio Mensual de los Ocupados según Nivel Educativo<sup>(1)(2)</sup> Octubre-Diciembre 2010 / Octubre-Diciembre 2014

Nivel Educativo	Ingreso Medio de los Ocupados (\$ de octubre 2014)			Número de Ocupados		
	2010	2014	Var (%)	2010	2014	Var (%)
Sin Estudios Formales	142.192	201.288	41,6%	16.744	16.308	-2,6%
Educación Preescolar <sup>(3)</sup>	200.482	182.532	-9,0%	3.130	6.769	116,2%
Educación Básica	214.472	261.482	21,9%	534.836	494.676	-7,5%
Educación Media	318.530	358.871	12,7%	1.379.042	1.366.907	-0,9%
Educación Técnica (Ed. Superior no Universitaria)	503.869	528.317	4,9%	344.688	489.403	42,0%
Educación Universitaria	973.232	979.836	0,7%	637.843	678.330	6,3%
Postítulo o Maestría	1.933.478	1.715.739	-11,3%	40.502	72.432	78,8%
Doctorado <sup>(3)</sup>	1.075.940	1.858.657	72,7%	7.688	11.972	55,7%
Nivel Ignorado	358.399	355.921	-0,7%	16.620	11.336	-31,8%
<b>Promedio RMS</b>	<b>484.375</b>	<b>539.426</b>	<b>11,4%</b>	<b>2.981.094</b>	<b>3.148.133</b>	<b>5,6%</b>

Fuente: Nueva Encuesta Suplementaria de Ingresos, INE.

<sup>(1)</sup>: incluye solo Ingresos del Trabajo Principal. Excluye Ingresos por Otros Trabajos y Otras Fuentes.

<sup>(2)</sup>: se refiere a los Ocupados cuyo empleo actual en la semana de referencia es el mismo que tenía el mes anterior

<sup>(3)</sup>: hay menos de 50 casos en la muestra

En el Cuadro 4 se realiza el ejercicio de comparar los ingresos medios de hombres y mujeres por nivel de educación completado. Según estos datos, en 2010 las mayores brechas de ingresos entre ambos sexos (porcentaje en el que los ingresos medios de los hombres exceden a los de las mujeres como proporción de los ingresos de éstas) correspondieron a los niveles de educación básica (67,9%) y superior (61,5%). En 2014 la brecha de ingresos existente entre los hombres y mujeres de la RMS que han terminado la educación superior se mantiene sobre el 60%. Sin embargo, las brechas correspondientes a educación básica y media se redujeron a algo más del 40%.

### Cuadro 4

#### Región Metropolitana de Santiago

#### Ingreso Medio Mensual de los Ocupados por Sexo según Nivel de Educación Completado<sup>(1)(2)</sup> Octubre-Diciembre 2010 / Octubre-Diciembre 2014 (\$ de octubre 2014)

Nivel de Educación	2010			2014		
	Hombres	Mujeres	Brecha (%)	Hombres	Mujeres	Brecha (%)
Educación Básica	280.402	166.971	67,9%	316.141	221.945	42,4%
Educación Media	405.340	265.550	52,6%	444.922	308.804	44,1%
Educación Superior	1.174.578	727.312	61,5%	1.197.841	740.440	61,8%
<b>Promedio RMS</b>	<b>671.263</b>	<b>438.656</b>	<b>53,0%</b>	<b>743.896</b>	<b>498.833</b>	<b>49,1%</b>

Fuente: Nueva Encuesta Suplementaria de Ingresos, INE.

<sup>(1)</sup>: incluye solo Ingresos del Trabajo Principal. Excluye Ingresos por Otros Trabajos y Otras Fuentes.

<sup>(2)</sup>: se refiere a los Ocupados cuyo empleo actual en la semana de referencia es el mismo que tenía el mes anterior.

### 3. Ingresos de los Ocupados por Categoría Ocupacional

En cuanto a los ingresos medios de los ocupados de la RMS según categoría ocupacional (Cuadro 5), entre los años 2010 y 2014 se observó crecimiento en los ingresos de los asalariados (16,5%) y personal de servicio (22,7%). Por el contrario, los ingresos medios de los empleadores registraron una caída de 8,3% y los correspondientes a trabajadores por cuenta propia tuvieron una contracción de 2,7%.

**Cuadro 5**

**Región Metropolitana de Santiago**

**Ingreso Medio Mensual de los Ocupados según Categoría Ocupacional<sup>(1)(2)</sup>**

**Octubre-Diciembre 2010 / Octubre-Diciembre 2014**

Categoría	Ingreso Medio de los Ocupados (\$ de octubre 2014)			Número de Ocupados		
	2010	2014	Var (%)	2010	2014	Var (%)
Empleador	1.262.701	1.157.545	-8,3%	140.762	123.755	-12,1%
Cuenta Propia	325.512	316.711	-2,7%	585.898	613.555	4,7%
Asalariados	511.080	595.211	16,5%	2.037.738	2.222.728	9,1%
Personal de Servicio	199.751	245.028	22,7%	170.532	153.532	-10,0%
Familiar no remunerado	-	-	-	46.164	34.562	-25,1%
<b>Promedio RMS</b>	<b>484.375</b>	<b>539.426</b>	<b>11,4%</b>	<b>2.981.094</b>	<b>3.148.133</b>	<b>5,6%</b>

Fuente: Nueva Encuesta Suplementaria de Ingresos, INE.

<sup>(1)</sup>: incluye solo Ingresos del Trabajo Principal. Excluye Ingresos por Otros Trabajos y Otras Fuentes.

<sup>(2)</sup>: se refiere a los Ocupados cuyo empleo actual en la semana de referencia es el mismo que tenía el mes anterior.

### 4. Ingresos de los Ocupados por Rama de Actividad Económica

El análisis de la evolución de los ingresos medios de los ocupados por rama de actividad económica (Cuadro 6), permite establecer que los mayores incrementos relativos entre 2010 y 2014 correspondieron a las ramas de suministro de electricidad, gas y agua (76,8%), hogares privados con servicio doméstico (21,4%) y construcción (20,8%). Por el contrario, hubo disminuciones en los ingresos promedios de los ocupados correspondientes a las ramas de: explotación de minas y canteras (-16,5%), actividades inmobiliarias, empresariales y de alquiler (-5,7%) y hoteles y restaurantes (-3,0%)<sup>4</sup>.

Por otro lado, si en 2010 las tres ramas con los promedios más altos de ingresos por ocupado fueron: explotación de minas y canteras; intermediación financiera; y actividades inmobiliarias, empresariales y de alquiler; cuatro años después, en 2014, las tres ramas de actividad de la RMS con los mayores promedios de ingresos son: intermediación financiera; explotación de minas y canteras; y suministro de electricidad, gas y agua.

<sup>4</sup> La mayor caída porcentual correspondió a las ramas agrupadas en "Otras" (Pesca y Organizaciones y órganos extraterritoriales) pero el muy reducido número de casos en la muestra correspondientes a estas actividades –que además casi no tienen presencia en la RMS- hacen ese dato muy poco confiable.

**Cuadro 6**  
**Región Metropolitana de Santiago**  
**Ingreso Medio Mensual de los Ocupados según Rama de Actividad Económica<sup>(1)(2)</sup>**  
**Octubre-Diciembre 2010 / Octubre-Diciembre 2014**

Rama de Actividad	Ingreso Medio de los Ocupados (\$ de octubre 2014)			Número de Ocupados		
	2010	2014	Var (%)	2010	2014	Var (%)
Agricultura, ganadería, caza y silvicultura	358.213	367.072	2,5%	77.071	78.163	1,4%
Explotación de minas y canteras	1.226.080	1.023.579	-16,5%	17.967	29.165	62,3%
Industrias manufactureras	441.262	462.419	4,8%	427.913	406.575	-5,0%
Suministro de electricidad, gas y agua	449.388	794.742	76,8%	18.935	16.729	-11,6%
Construcción	468.787	566.506	20,8%	225.769	253.089	12,1%
Comercio al por mayor y al por menor	369.149	424.877	15,1%	703.129	708.827	0,8%
Hoteles y restaurantes	408.279	396.064	-3,0%	93.510	93.764	0,3%
Transporte, almacenamiento y comunicaciones	465.367	524.624	12,7%	229.151	245.799	7,3%
Intermediación financiera	962.291	1.092.631	13,5%	84.872	113.193	33,4%
Actividades inmobiliarias, empresariales y de alquiler	842.266	794.409	-5,7%	259.746	270.484	4,1%
Administración pública y defensa	723.689	780.512	7,9%	130.812	146.944	12,3%
Enseñanza	521.081	562.244	7,9%	193.817	245.100	26,5%
Servicios sociales y de salud	645.736	703.604	9,0%	143.833	184.202	28,1%
Otras actividades de servicios comun., soc. y person.	377.889	427.378	13,1%	128.250	117.199	-8,6%
Hogares privados con servicio doméstico	192.878	234.219	21,4%	244.495	236.906	-3,1%
Otras <sup>(3)</sup>	1.193.152	739.570	-38,0%	1.824	1.994	9,3%
<b>Promedio RMS</b>	<b>484.375</b>	<b>539.426</b>	<b>11,4%</b>	<b>2.981.094</b>	<b>3.148.133</b>	<b>5,6%</b>

Fuente: Nueva Encuesta Suplementaria de Ingresos, INE.

<sup>(1)</sup>: incluye solo Ingresos del Trabajo Principal. Excluye Ingresos por Otros Trabajos y Otras Fuentes.

<sup>(2)</sup>: se refiere a los Ocupados cuyo empleo actual en la semana de referencia es el mismo que tenía el mes anterior.

<sup>(3)</sup>: corresponde a la agrupación de aquellas actividades cuya representación en la muestra alcanza a un número muy reducido de casos.

## 5. Ingresos de los Ocupados por Grupo Ocupacional

La información relacionada con los ingresos medios de los ocupados por grupo ocupacional es desplegada en el Cuadro 7. Según estos datos, entre 2010 y 2014 el mayor crecimiento relativo de ingresos correspondió al grupo de trabajadores no calificados cuyos ingresos aumentaron en 28,3%.

**Cuadro 7**  
**Región Metropolitana de Santiago**  
**Ingreso Medio Mensual de los Ocupados según Grupo Ocupacional<sup>(1)(2)</sup>**  
**Octubre-Diciembre 2010 / Octubre-Diciembre 2014**

Grupo Ocupacional	Ingreso Medio de los Ocupados (\$ de octubre 2014)			Número de Ocupados		
	2010	2014	Var (%)	2010	2014	Var (%)
Miembros del poder ejec. y de los cuerpos legis. y pers. directivo	1.674.156	1.863.214	11,3%	95.725	105.995	10,7%
Profesionales científicos e intelectuales	1.153.765	1.185.185	2,7%	363.745	422.066	16,0%
Técnicos y profesionales de nivel medio	614.909	633.125	3,0%	367.092	435.784	18,7%
Empleados de oficina	357.265	418.558	17,2%	353.765	343.650	-2,9%
Trabaj. de los servicios y vendedores de comerc. y mercados	325.050	289.431	-11,0%	497.779	470.192	-5,5%
Agricultores y trabajadores calif. agropecuarios y pesqueros	266.056	315.520	18,6%	33.853	37.354	10,3%
Oficiales, operarios y artesán. de artes mecánicas y de otros ofic.	317.179	351.448	10,8%	378.716	417.233	10,2%
Operadores de instalaciones y máquinas y montadores	340.917	420.321	23,3%	239.196	234.468	-2,0%
Trabajadores no calificados	204.810	262.859	28,3%	635.546	665.026	4,6%
Otros no identificados	591.593	785.427	32,8%	15.678	16.363	4,4%
<b>Promedio RMS</b>	<b>484.375</b>	<b>539.426</b>	<b>11,4%</b>	<b>2.981.094</b>	<b>3.148.133</b>	<b>5,6%</b>

Fuente: Nueva Encuesta Suplementaria de Ingresos, INE.

<sup>(1)</sup>: incluye solo Ingresos del Trabajo Principal. Excluye Ingresos por Otros Trabajos y Otras Fuentes.

<sup>(2)</sup>: se refiere a los Ocupados cuyo empleo actual en la semana de referencia es el mismo que tenía el mes anterior.

En segundo lugar, es posible destacar el incremento porcentual de los ingresos de los operadores de instalaciones y máquinas y montadores con una expansión de 23,3%. El único grupo que experimentó una caída en sus ingresos entre 2010 y 2014 correspondió a trabajadores de los servicios y vendedores de comercios y mercados con una contracción media de 11,0%.

## 6. Desigualdad en los ingresos del trabajo

Con el propósito de estudiar el nivel de desigualdad de los ingresos del trabajo de la población ocupada de la RMS, en esta sección se revisan algunos indicadores relacionados con este aspecto.

El primer elemento de análisis se presenta en el Cuadro 8 y corresponde a la distribución de los ocupados de la RMS de acuerdo al número de ingresos mínimos que representa su ingreso medio mensual<sup>5</sup>. Según esta información, el 15% de los ocupados de la RMS obtiene ingresos equivalentes a hasta un sueldo mínimo (473 mil personas) y el 38,4% gana entre uno y dos sueldos mínimos (1 millón 207 mil personas). De lo anterior se desprende que 53,4% de los ocupados de la RMS (1 millón 680 mil personas) obtiene ingresos laborales iguales o inferiores a \$362.250. Asimismo, algo más del 40% de los ocupados de la RMS (1 millón 266 mil personas) ganaría entre dos y ocho sueldos mínimos (esto es, entre \$362.250 y \$1.449.000). En el otro extremo, sólo el 6,4% de los ocupados de la RMS (200 mil personas) obtiene ingresos del trabajo que superan los ocho sueldos mínimos (\$1.449.000).

### Cuadro 8

#### Región Metropolitana de Santiago

Distribución de los ocupados según el número de ingresos mínimos<sup>(1)(2)(3)</sup>  
que representa su ingreso medio mensual, Octubre-Diciembre 2014

Tramos de Ingresos Mínimos	Nº	%
0 - \$181.125 (1SM)	473.149	15,0%
\$181.125 - \$362.250 (2SM)	1.207.766	38,4%
\$362.250 - \$724.500 (4SM)	876.507	27,8%
\$724.500 - \$1.086.750 (6SM)	277.917	8,8%
\$1.086.750 - \$1.449.000 (8SM)	112.575	3,6%
\$1.449.000 - \$1.811.250 (10SM)	66.852	2,1%
\$1.811.250 y más	133.368	4,2%
<b>Total RMS</b>	<b>3.148.133</b>	<b>100,0%</b>

Fuente: Nueva Encuesta Suplementaria de Ingresos, INE.

<sup>(1)</sup>: el salario mínimo bruto vigente en Oct-Dic 2014 (\$225.000), menos los descuentos por previsión y salud, que sumados representan aproximadamente un 19,5% es decir, \$181.125

<sup>(2)</sup>: incluye solo Ingresos del Trabajo Principal. Excluye Ingresos por Otros Trabajos y Otras Fuentes.

<sup>(3)</sup>: se refiere a los Ocupados cuyo empleo actual en la semana de referencia es el mismo que tenía el mes anterior.

<sup>5</sup> durante el trimestre móvil Octubre-Diciembre 2014 el ingreso mínimo era de \$225.000, el cual luego de deducir los descuentos legales por previsión y salud determina un monto líquido de \$181.125.



Con el propósito de obtener más información sobre la distribución de los ingresos de la población ocupada de la RMS, se construyeron deciles regionales estratificando a los ocupados de la región en diez grupos de acuerdo al nivel de sus ingresos mensuales del trabajo (Cuadro 9). Según los resultados de este ejercicio, los deciles 1 y 2 (los de menores ingresos) fueron los que registraron los mayores incrementos de ingresos entre los años 2010 y 2014, bordeando en ambos casos el 29%. Por el contrario, los menores crecimientos relativos correspondieron a los deciles 9 y 10 (de ingresos más altos), con expansiones medias de 7,4% y 2,0%, respectivamente.

**Cuadro 9**

**Región Metropolitana de Santiago**

**Ingreso Medio Mensual de los Ocupados según decil de ingreso regional<sup>(1)(2)(3)</sup>**

**Octubre-Diciembre 2010 / Octubre-Diciembre 2014**

Decil	Ingreso Medio de los Ocupados (\$ de octubre 2014)			Participación en Ingresos Totales de los Ocupados	
	2010	2014	Var (%)	2010	2014
1	43.530	56.300	29,3%	0,9%	1,0%
2	134.675	173.717	29,0%	2,9%	3,2%
3	191.661	232.449	21,3%	4,0%	4,4%
4	223.546	283.119	26,6%	4,9%	6,0%
5	260.279	324.233	24,6%	4,7%	5,1%
6	316.339	381.209	20,5%	7,2%	8,1%
7	380.895	462.870	21,5%	6,9%	7,5%
8	506.829	591.764	16,8%	10,7%	11,1%
9	803.706	863.434	7,4%	16,0%	15,3%
10	2.022.779	2.062.897	2,0%	41,7%	38,2%
<b>Promedio RMS</b>	<b>484.375</b>	<b>539.426</b>	<b>11,4%</b>		

Fuente: Nueva Encuesta Suplementaria de Ingresos, INE.

<sup>(1)</sup>: incluye solo Ingresos del Trabajo Principal. Excluye Ingresos por Otros Trabajos y Otras Fuentes.

<sup>(2)</sup>: se refiere a los Ocupados cuyo empleo actual en la semana de referencia es el mismo que tenía el mes anterior.

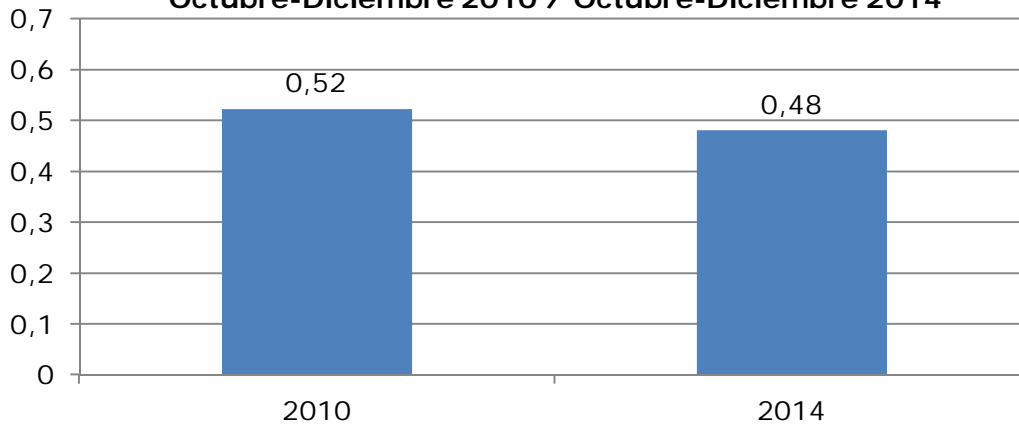
<sup>(3)</sup>: se construyeron deciles regionales estratificando la población de ocupados de la RMS de acuerdo a sus ingresos del trabajo.

Como corolario de lo anterior, la razón entre los ingresos medios del trabajo de los deciles 10 y 1 (índice 10/10) se redujo de 46 veces en 2010 a sólo 37 veces durante 2014. Lo anterior también se ve reflejado en la caída de la participación de los deciles 9 y 10 en la suma total de los ingresos del trabajo (ver últimas dos columnas del Cuadro 9).

Finalmente, el cambio observado en el coeficiente de Gini -que mide el grado de concentración de los ingresos- entre los años 2010 y 2014 confirma la reducción en la desigualdad de la distribución de los ingresos del trabajo entre la población ocupada de la RMS<sup>6</sup>. En efecto, este indicador se redujo desde un valor de 0,52 durante el trimestre Octubre-Diciembre de 2010 hasta 0,48 en Octubre-diciembre 2014 (Gráfico 2).

<sup>6</sup> el coeficiente de Gini es un estadístico que oscila entre 0 y 1, en donde 0 se corresponde con la perfecta igualdad (todos tienen los mismos ingresos) y 1 se corresponde con la perfecta desigualdad (una persona tiene todos los ingresos y los demás ninguno). La fórmula analítica del coeficiente de Gini se muestra en el anexo.

**Gráfico 2**  
**Región Metropolitana de Santiago**  
**Coefficiente de Gini para Ingresos de los Ocupados,**  
**Octubre-Diciembre 2010 / Octubre-Diciembre 2014**



Fuente: elaboración propia en base a Nueva Encuesta Suplementaria de Ingresos, INE

## 7. Conclusiones

1. El ingreso medio de los ocupados en la RMS aumentó en un 11,4% entre los años 2010 y 2014 manteniéndose la RMS como la tercera región del país con mayor ingreso medio por ocupado. Asimismo, el ingreso medio de los hombres ocupados de la RMS superaba en 2014 en 45% al ingreso medio de las mujeres ocupadas.
2. Al examinar la evolución de los ingresos de los ocupados por nivel de educación se observa que los mayores incrementos relativos entre 2010 y 2014 correspondieron a los ocupados sin estudios y a los que tienen estudios de doctorado. Por otra parte, la brecha de ingresos entre hombres y mujeres por nivel de estudios completado se redujo significativamente para los niveles básico y medio; sin embargo, se mantuvo por sobre el 60% para el nivel de educación superior.
3. Con respecto a la evolución de los ingresos de los ocupados por categoría ocupacional, se registraron crecimientos importantes en los ingresos medios de asalariados (16,5%) y de personal de servicio (22,7%), así como caídas en los ingresos medios de empleadores (-8,3%) y de trabajadores por cuenta propia (-2,7%).
4. Las ramas de actividad económica que mostraron mayor aumento en sus niveles de ingreso medio por ocupado entre 2010 y 2014 correspondieron a suministro de electricidad, gas y agua (76,8%), hogares privados con servicio doméstico (21,4%) y construcción (20,8%). Por el contrario, los ingresos cayeron en los sectores explotación de minas y canteras (-16,8%); actividades inmobiliarias, empresariales y de alquiler (-5,7%); y, hoteles y restaurantes (-3,0%).

5. En cuanto a los ingresos del trabajo por grupo ocupacional, los mayores incrementos relativos se observaron en el grupo de trabajadores no calificados (28,3%) y en el de operadores de instalaciones y máquinas y montadores (23,3%). Por el contrario, cayeron los ingresos de los trabajadores de los servicios y vendedores de comercio y mercados (11%).
6. Los resultados de la NESI permiten establecer que el 53% de los ocupados de la región obtuvo durante Octubre-Diciembre 2014 un ingreso mensual igual o inferior a dos sueldos mínimos líquidos (\$362.250). De igual forma, sólo el 6% de los ocupados obtiene ingresos superiores a los ocho sueldos mínimos (\$1.449.000).
7. Entre 2010 y 2014 se observó una significativa disminución en la desigualdad en la distribución de los ingresos del trabajo entre los ocupados de la RMS. Mientras la relación entre los ingresos del 10% de ocupados con ingresos más altos y el 10% de ocupados con ingresos más bajos se redujo desde 46 veces en 2010 veces a sólo 37 veces en 2014, el coeficiente de Gini se redujo desde 0,52 en 2010 hasta 0,48 en 2014.

#### Anexo - Fórmula Coeficiente de Gini<sup>7</sup>

$$Gini = \left( \frac{1}{2n^2\bar{y}} \right) * \sum_{j=1}^n \sum_{i=1}^n |y_i - y_j|$$

Donde:

$n$  = tamaño de la población (número de personas)

$\bar{y}$  = promedio de los ingresos

$y_i$  = ingreso de la persona "i"

$y_j$  = ingreso de la persona "j"

---

<sup>7</sup> Fernando Medina (2001), "Consideraciones sobre el índice de Gini para medir la concentración del ingreso", CEPAL, División de Estadística y Proyecciones Económicas, Serie Estudios Estadísticos y Prospectivos, Número 9, Santiago de Chile, marzo 2001.