



**SITUACIÓN DEL EMPLEO Y LA DESOCUPACIÓN  
EN LA REGIÓN METROPOLITANA DE SANTIAGO  
Trimestre móvil Enero-Marzo 2015  
(RESULTADOS NUEVA ENCUESTA NACIONAL DE EMPLEO - INE)**

*Santiago, abril de 2015*

## RESUMEN EJECUTIVO

### Trimestre móvil Enero-Marzo 2015

- Según la información que es posible obtener a partir de la Nueva Encuesta Nacional de Empleo (NENE), aplicada por el Instituto Nacional de Estadísticas (INE), la tasa de desocupación en la Región Metropolitana de Santiago (RMS) durante el trimestre móvil enero-marzo 2015 alcanzó al 6,1% de la fuerza de trabajo regional (la tasa de desocupación nacional también fue 6,1%). De esta forma, la tasa de desocupación en la RMS fue 0,2 punto porcentual más baja que la registrada durante el mismo trimestre del año pasado.
- El tamaño muestral de la NENE en la RMS para el trimestre móvil de referencia consideró la encuesta a 7.400 hogares (24.712 personas). El error absoluto estimado para la tasa de desocupación regional alcanzó a 0,7 punto porcentual. Como el porcentaje de desocupación estimado para el mismo trimestre del año pasado (6,3%) cae dentro del intervalo de confianza de la tasa calculada para el presente trimestre móvil, se considera que la variación en términos anuales no es estadísticamente significativa.
- La ocupación total en la RMS disminuyó en 6.710 empleos en términos netos durante los últimos doce meses. El total de desocupados en la RMS alcanzó a 211.420 personas; de esta cifra, 188.700 personas corresponden a cesantes y 22.720 a personas que buscan trabajo por primera vez.
- La tasa de desocupación entre los hombres de la RMS alcanzó a 5,1% mientras que entre las mujeres el porcentaje respectivo fue de 7,4%.
- Las tasas de desocupación correspondientes a las seis provincias de la RMS fueron:

Santiago	6,1%
Cordillera	6,4%
Chacabuco	5,8%
Maipo	5,0%
Melipilla	6,1%
Talagante	6,8%

Es necesario señalar que el tamaño de la muestra de la NENE es muy reducido en algunas provincias de la RMS, lo que se traduce en amplios intervalos de confianza en las estimaciones de las tasas de desocupación correspondientes a esas provincias (error absoluto supera los 2 puntos porcentuales, ver Cuadro A.2. en anexo).

- Las ramas de actividad económica que registraron las mayores alzas relativas en su nivel de ocupación con respecto al mismo trimestre del año pasado fueron: suministro de electricidad, gas y agua (30%); agricultura, ganadería, caza y silvicultura (25%); enseñanza (17%); y administración pública y defensa (17%). Por el contrario, las mayores caídas relativas en términos anuales correspondieron a: actividades inmobiliarias, empresariales y de alquiler (-9%); hogares privados con servicio doméstico (-7%); e industrias manufactureras (-6%).
- Al examinar la variación neta en el número de empleos en doce meses por categoría ocupacional se destaca un importante crecimiento en la categoría de asalariados (38 mil empleos adicionales); así como caídas en el número de trabajadores por cuenta propia (19 mil empleos) y de personal de servicio (15 mil empleos).

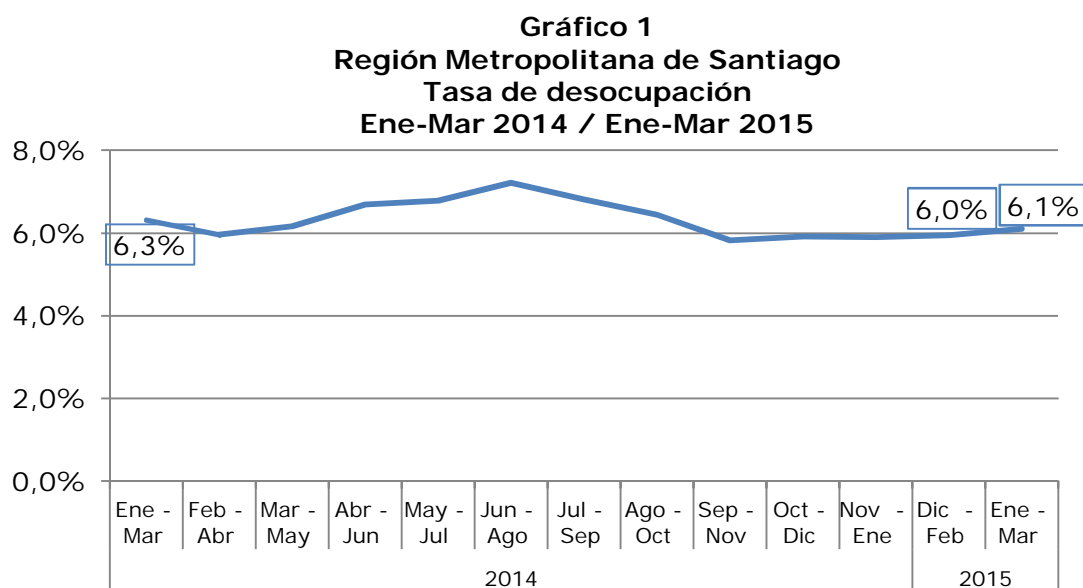
## I. ANÁLISIS GLOBAL DE LA SITUACIÓN DEL EMPLEO EN LA REGIÓN<sup>1</sup>

### 1. Tasa de desocupación

Las últimas cifras entregadas por el Instituto Nacional de Estadísticas, INE, señalan que la tasa de desocupación en la Región Metropolitana de Santiago, RMS, durante el trimestre móvil enero-marzo 2015, alcanzó al **6,1%** de la fuerza de trabajo regional.

Lo anterior significa que el porcentaje de desocupados resultó ser 0,1 punto porcentual más elevado que el registrado durante el trimestre móvil inmediatamente anterior (diciembre 2014-febrero 2015), cuando la tasa respectiva alcanzó al 6,0%<sup>2</sup>.

Por otro lado, la tasa de desocupación fue 0,2 punto porcentual inferior a la registrada en el mismo trimestre del año pasado (enero-marzo 2014), oportunidad en que el porcentaje de desocupados fue de 6,3% (Ver Gráfico 1).



Fuente: NENE, INE

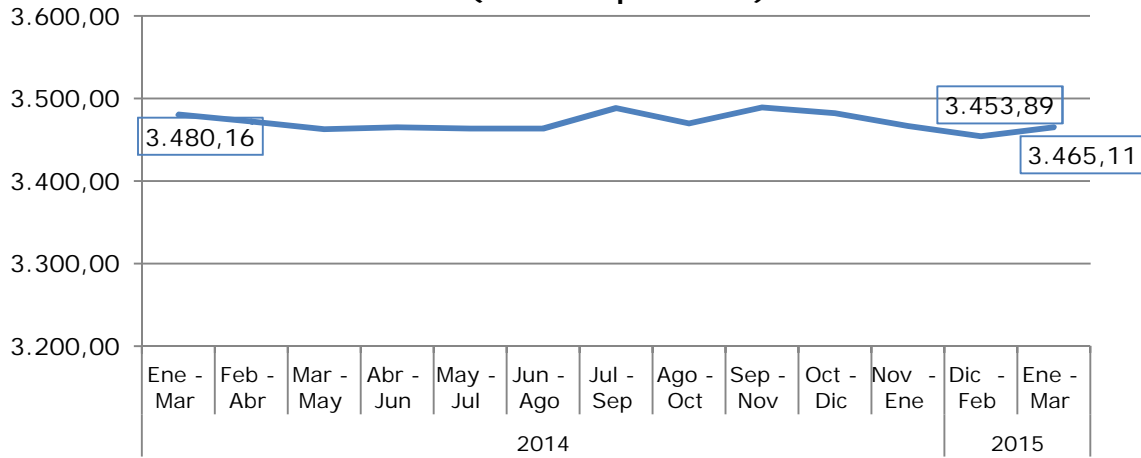
### 2. Fuerza de trabajo

El nivel de la fuerza de trabajo regional durante el trimestre móvil enero-marzo 2015 alcanzó a 3.465.110 personas. Esto significa que la fuerza laboral disminuyó en 15.050 personas (-0,4%) en relación al mismo trimestre del año pasado (enero-marzo 2014) (Ver Gráfico 2).

<sup>1</sup> En el cuadro anexo A.1. (página 13) se entregan las series completas correspondientes a los últimos doce meses.

<sup>2</sup> Es pertinente señalar que la totalidad de la variación entre trimestres móviles consecutivos es explicada por un solo mes que diferencia a los períodos de referencia de ambos trimestres.

**Gráfico 2**  
**Región Metropolitana de Santiago**  
**Fuerza de trabajo Ene-Mar 2014 / Ene-Mar 2015**  
**(miles de personas)**

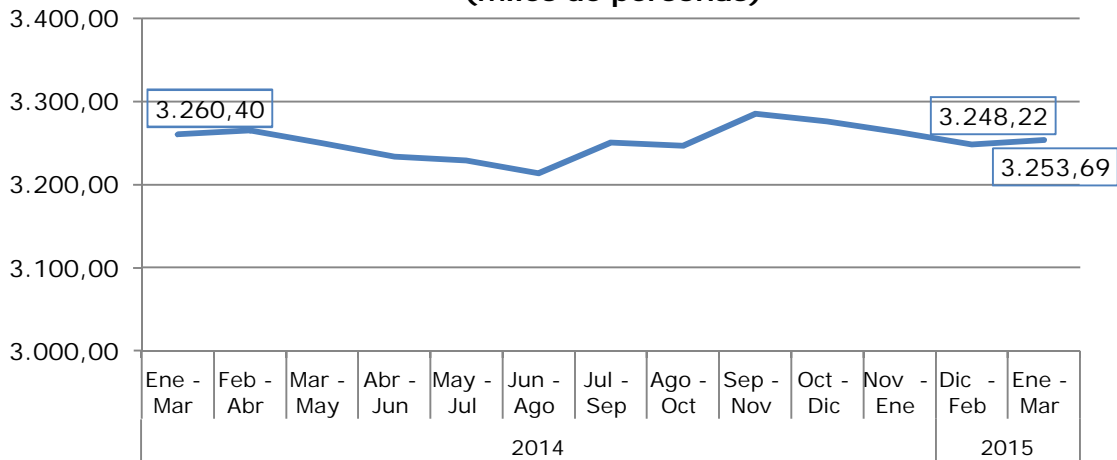


Fuente: NENE, INE

### 3. Ocupación

El nivel de ocupación regional durante el trimestre móvil enero-marzo 2015 alcanzó a 3.253.690 personas. Esto significa que la ocupación disminuyó en 6.710 personas (-0,2%), en relación al mismo trimestre del año pasado (enero-marzo 2014) (Ver Gráfico 3).

**Gráfico 3**  
**Región Metropolitana de Santiago**  
**Ocupación Ene-Mar 2014 / Ene-Mar 2015**  
**(miles de personas)**

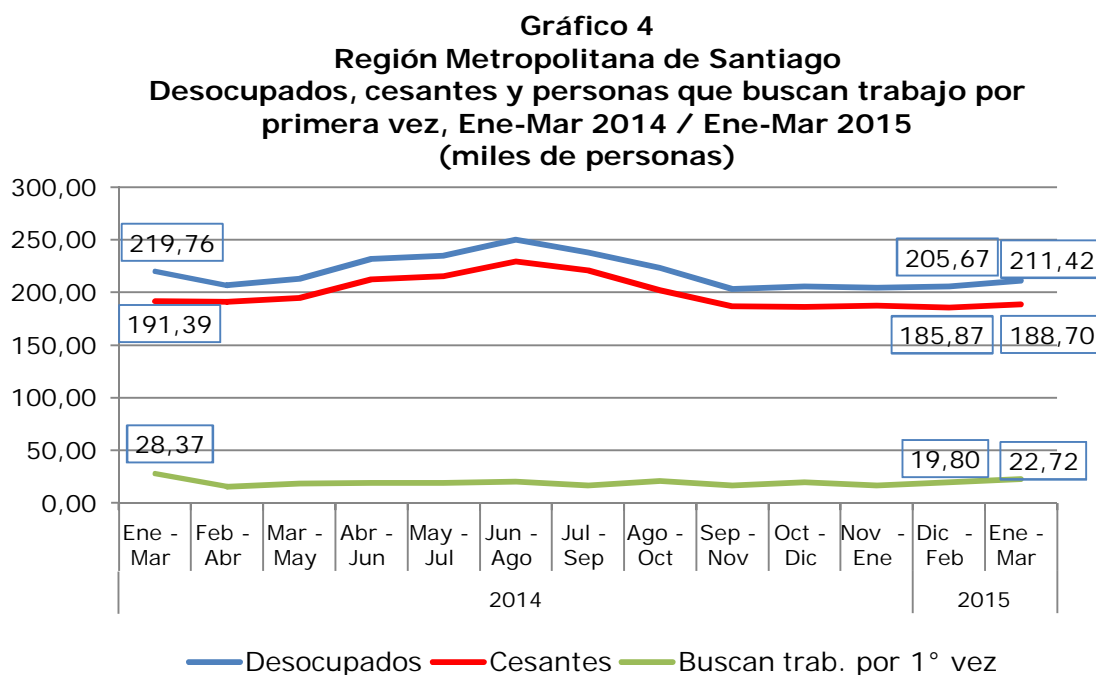


Fuente: NENE, INE

#### 4. Desocupados

El número de desocupados en la región durante el trimestre móvil enero-marzo 2015 alcanzó a 211.420 personas. La cifra total de desocupados estuvo compuesta por 188.700 cesantes y 22.720 personas que buscaban trabajo por primera vez.

Esto implica que, en relación al mismo trimestre del año pasado (enero-marzo 2014), el número de desocupados disminuyó en 8.340 personas (-3,8%) (Ver Gráfico 4).



Fuente: NENE, INE

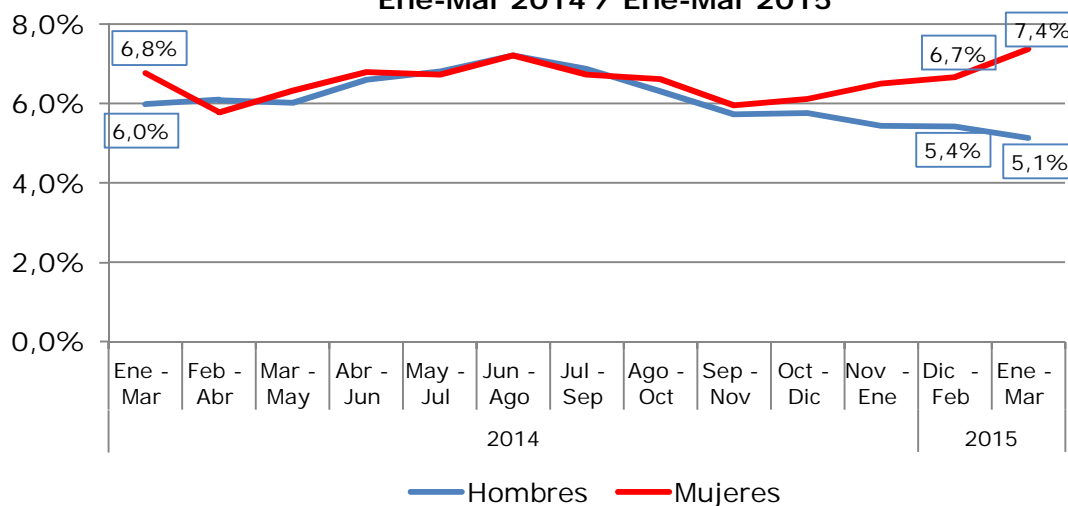
El número de cesantes fue inferior en 2.690 personas (-1,4%) al que se registró durante el mismo trimestre del año pasado (enero-marzo 2014).

El número de desocupados que buscaban trabajo por primera vez cayó en 5.650 personas (-19,9%) en relación a idéntico trimestre del año anterior (enero-marzo 2014).

#### 5. Tasas de desocupación por sexo y evolución de la ocupación y participación femenina

En cuanto a la situación del desempleo distinguiendo por sexo, durante el trimestre móvil enero-marzo 2015, la tasa de desocupación correspondiente a los hombres en la RMS alcanzó a 5,1% (0,9 punto porcentual más baja que la de enero-marzo 2014). Entre las mujeres, la tasa de desocupación llegó al 7,4% (0,6 punto porcentual superior a la registrada doce meses atrás) (Ver Gráfico 5).

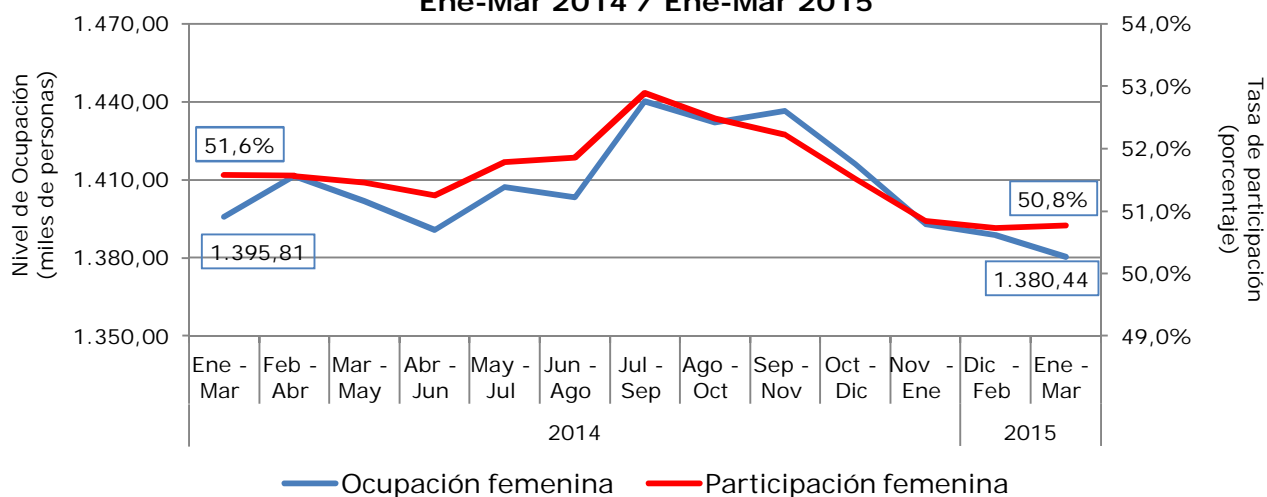
**Gráfico 5**  
**Región Metropolitana de Santiago**  
**Tasas de desocupación según sexo,**  
**Ene-Mar 2014 / Ene-Mar 2015**



Fuente: NENE, INE

La ocupación femenina cayó en 15.370 personas en relación al trimestre enero-marzo 2014 (-1,1%). Asimismo, la participación de la mujer en la fuerza de trabajo regional alcanzó a 50,8%; esta tasa es inferior en 0,8 punto porcentual a la observada en el mismo trimestre del año pasado (ver Gráfico 6).

**Gráfico 6**  
**Región Metropolitana de Santiago**  
**Ocupación y tasa de participación laboral femenina,**  
**Ene-Mar 2014 / Ene-Mar 2015**

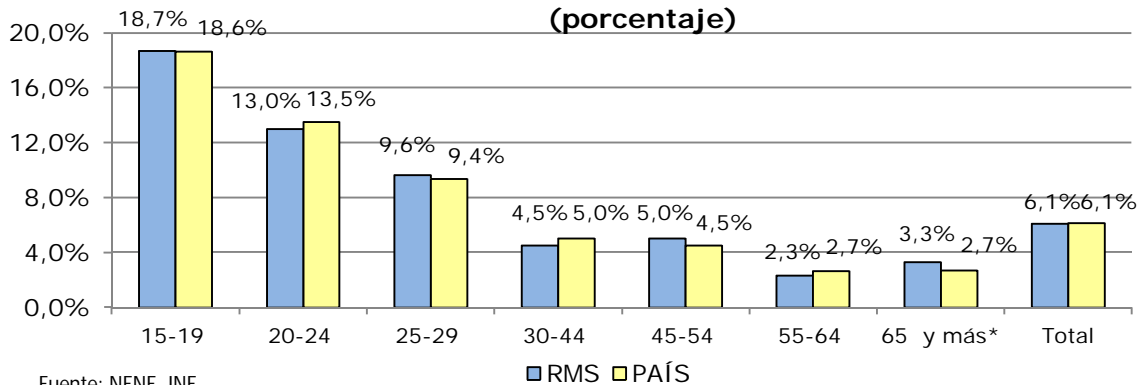


Fuente: NENE, INE

## 6. Tasas de desocupación por grupos de edad

El examen de las tasas de desocupación en la RMS según grupos de edad revela que el porcentaje más alto de desocupados durante el trimestre móvil enero-marzo 2015, correspondió al grupo de jóvenes entre 15 y 19 años, con una tasa de 18,7%. La segunda tasa más elevada se observó en el tramo etario de 20 a 24 años, con un porcentaje que alcanzó al 13,0% (Gráfico 7).

**Gráfico 7**  
**Región Metropolitana de Santiago y País**  
**Tasas de desocupación según grupos de edad**  
**Enero-Marzo 2015**  
**(porcentaje)**

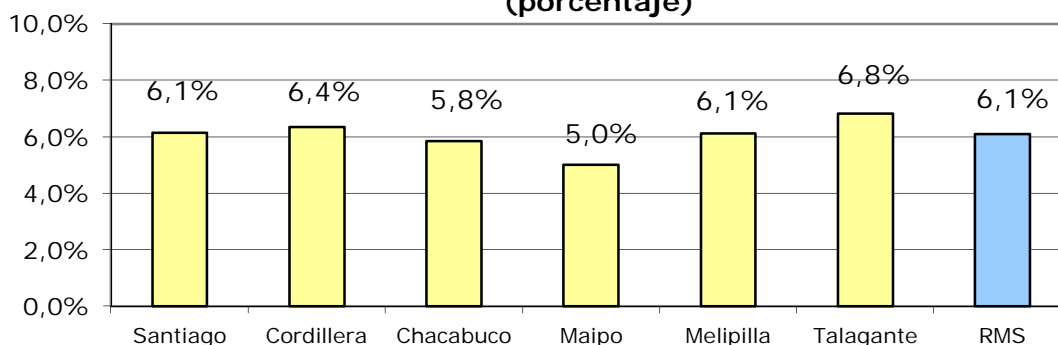


\*: la muestra correspondiente a la RMS tiene menos de 50 casos en este grupo etario

## 7. Tasas de desocupación por provincias<sup>3</sup>

En cuanto a la desocupación por provincias, las tasas más altas se observaron en las provincias de Talagante (6,8%) y Cordillera (6,4%); con tasas intermedias aparecen Santiago (6,1%) y Melipilla (6,1%); las provincias con menor porcentaje de desocupados fueron Chacabuco (5,8%) y Maipo (5,0%) (ver Gráfico 8)<sup>4</sup>.

**Gráfico 8**  
**Región Metropolitana de Santiago**  
**Tasas de desocupación según provincia**  
**Enero-Marzo 2015**  
**(porcentaje)**



<sup>3</sup> En el cuadro anexo A.3. (página 15) se entregan las estimaciones de los intervalos de confianza para las tasas de desempleo provinciales. La amplitud de los intervalos de confianza estimados para las tasas de desocupación provinciales impide afirmar la existencia de una diferencia estadísticamente significativa respecto de la tasa de desocupación regional.



## II. OCUPACIÓN POR RAMA DE ACTIVIDAD ECONÓMICA<sup>5</sup>

Los datos del Cuadro 1 permiten apreciar el cambio observado en los niveles de ocupación regional por rama de actividad económica, tanto en relación al trimestre móvil anterior (diciembre 2014-febrero 2015), como con respecto al mismo trimestre del año pasado (enero-marzo 2014).

**CUADRO 1**  
**REGIÓN METROPOLITANA DE SANTIAGO**  
**OCUPADOS POR RAMA DE ACTIVIDAD ECONÓMICA**  
**PERÍODO ENERO-MARZO 2014 / ENERO-MARZO 2015**

Rama de Actividad Económica	Ene - Mar 2015	Var. respecto a trim. Dic 2014-Feb 2015		Var. respecto a trim. Ene-Mar 2014	
		en miles	%	en miles	%
Agricultura, ganadería, caza y silvicultura	93,33	3,53	3,9%	18,61	24,9%
Explotación de minas y canteras	27,22	-2,05	-7,0%	-0,97	-3,4%
Industrias manufactureras	416,20	3,45	0,8%	-28,51	-6,4%
Suministro de electricidad, gas y agua	15,13	0,60	4,1%	3,47	29,7%
Construcción	280,98	10,02	3,7%	-8,38	-2,9%
Comercio al por mayor y al por menor; reparación de vehículos automotores, motocicletas, efectos personales y enseres domésticos	709,43	-7,90	-1,1%	-29,16	-3,9%
Hoteles y restaurantes	109,35	-1,29	-1,2%	-0,26	-0,2%
Transporte, almacenamiento y comunicaciones	272,43	3,69	1,4%	20,45	8,1%
Intermediación financiera	110,25	-6,15	-5,3%	-3,03	-2,7%
Actividades inmobiliarias, empresariales y de alquiler	287,95	8,33	3,0%	-28,16	-8,9%
Administración pública y defensa; planes de seguridad social de afiliación obligatoria	162,04	6,03	3,9%	23,41	16,9%
Enseñanza	237,90	0,17	0,1%	34,90	17,2%
Servicios sociales y de salud	190,67	-4,26	-2,2%	10,71	6,0%
Otras actividades de servicios comunitarios, sociales y personales	107,69	-11,94	-10,0%	-6,70	-5,9%
Hogares privados con servicio doméstico	227,29	3,12	1,4%	-16,80	-6,9%
Otras*	5,82	0,13	2,2%	3,69	173,8%
<b>TOTAL</b>	<b>3.253,69</b>	<b>5,47</b>	<b>0,2%</b>	<b>-6,71</b>	<b>-0,2%</b>

Fuente: INE, abril 2015

\*: corresponde a la agrupación de aquellas actividades cuya representación en la muestra alcanza a un número muy reducido de casos

<sup>5</sup> El cuadro anexo A.4. (página 16) incluye los niveles de ocupación por rama de actividad económica tanto para el trimestre móvil de referencia como para el trimestre móvil anterior así como para el mismo trimestre móvil del año pasado.

Según la información anterior, las ramas de actividad económica que registraron las mayores alzas relativas en su nivel de ocupación con respecto al mismo trimestre del año pasado fueron: suministro de electricidad, gas y agua (30%); agricultura, ganadería, caza y silvicultura (25%); enseñanza (17%); y administración pública y defensa (17%). Por el contrario, las mayores caídas relativas en términos anuales correspondieron a: actividades inmobiliarias, empresariales y de alquiler (-9%); hogares privados con servicio doméstico (-7%); e industrias manufactureras (-6%).

Las ramas de actividad que más contribuyeron al incremento neto anual observado en el nivel de ocupación regional fueron: enseñanza (35 mil empleos); administración pública y defensa (23 mil empleos); y transporte, almacenamiento y comunicaciones (20 mil empleos). En cambio, las ramas que registraron las mayores caídas en su nivel de ocupación en términos anuales fueron: comercio al por mayor y al por menor (29 mil empleos menos); industrias manufactureras (29 mil empleos); y actividades inmobiliarias, empresariales y de alquiler (28 mil empleos).

### III. OCUPACIÓN POR CATEGORÍA<sup>6</sup>

Los datos del Cuadro 2 permiten observar la variación en los niveles de ocupación regional distinguiendo por la categoría a la que pertenecen los ocupados. Al comparar los niveles de ocupación de cada categoría con los que corresponden al trimestre enero-marzo 2014, se observa que se registró un importante crecimiento en la categoría de asalariados (38 mil empleos adicionales); así como caídas en el número de trabajadores por cuenta propia (19 mil empleos) y de personal de servicio (15 mil empleos).

**CUADRO 2**  
**REGIÓN METROPOLITANA DE SANTIAGO**  
**OCUPADOS POR CATEGORÍA OCUPACIONAL**  
**PERÍODO ENERO-MARZO 2014 / ENERO-MARZO 2015**

Categoría Ocupacional	Ene - Mar 2015	Var. respecto a trim. Dic 2014-Feb 2015		Var. respecto a trim. Ene-Mar 2014	
		en miles	%	en miles	%
Empleadores	129,52	7,85	6,5%	-4,19	-3,1%
Cuenta propia	589,05	6,36	1,1%	-18,81	-3,1%
Asalariado	2.366,97	-3,69	-0,2%	38,32	1,6%
Personal de Servicio	137,44	-2,87	-2,0%	-15,15	-9,9%
Familiar no remunerado	30,72	-2,18	-6,6%	-6,88	-18,3%
<b>TOTAL</b>	<b>3.253,69</b>	<b>5,47</b>	<b>0,2%</b>	<b>-6,71</b>	<b>-0,2%</b>

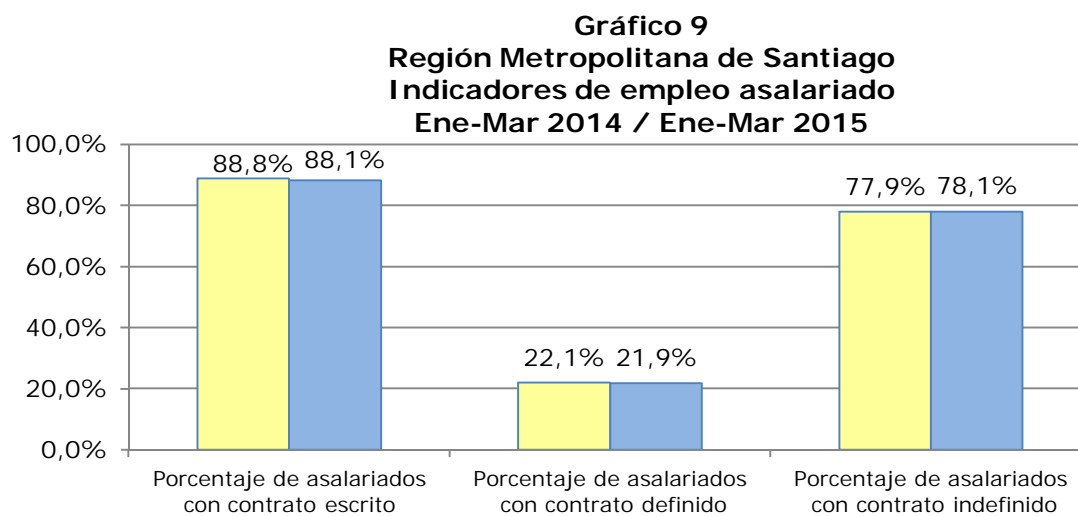
Fuente: INE, abril 2015

<sup>6</sup> El cuadro anexo A.5. (página 17) incluye los niveles de ocupación por categoría ocupacional tanto para el trimestre móvil de referencia como para el trimestre móvil anterior así como para el mismo trimestre móvil del año pasado.

## Indicadores de empleo asalariado

Con respecto al total de asalariados en la RMS, durante el trimestre móvil enero-marzo 2015 el 88,1% de ellos tenían contrato de trabajo firmado, mientras que el 11,9% restante no lo tenía (Gráfico 9). Asimismo, el número de asalariados con contrato de trabajo firmado aumentó en 0,9% con respecto al trimestre enero-marzo 2014.

La proporción de asalariados con contrato de trabajo definido alcanzó durante el trimestre móvil enero-marzo 2015 al 21,9% mientras que el 78,1% restante mantiene contrato indefinido. El número de asalariados con contrato definido aumentó en 0,8% con respecto a igual trimestre del año pasado y el de asalariados con contrato indefinido creció en 1,9%.



Fuente: NENE, INE

■ Ene - Mar 2014

■ Ene - Mar 2015

## **ANEXO**

**CUADRO A.1.**

**REGIÓN METROPOLITANA DE SANTIAGO**

**POBLACIÓN MAYOR DE 15 AÑOS, TASA DE PARTICIPACIÓN, FUERZA DE TRABAJO, OCUPADOS, DESOCUPADOS Y TASA DE DESOCUPACIÓN**

**PERÍODO ENERO-MARZO 2014 / ENERO-MARZO 2015**

(miles de personas)

Período		Pobl. > 15 años	Tasa Participación	Fuerza de Trabajo	Ocupados	Desocupados	Cesantes	Buscan trab. por 1° vez	Tasa de Desocupación
<b>2014</b>	Ene - Mar	5.608,87	62,0%	3.480,16	3.260,40	219,76	191,39	28,37	6,3%
	Feb - Abr	5.614,26	61,8%	3.471,72	3.264,94	206,78	191,07	15,71	6,0%
	Mar - May	5.619,63	61,6%	3.463,00	3.249,79	213,21	194,50	18,72	6,2%
	Abr - Jun	5.625,00	61,6%	3.465,38	3.233,68	231,70	212,21	19,49	6,7%
	May - Jul	5.630,38	61,5%	3.463,57	3.228,86	234,71	215,16	19,55	6,8%
	Jun - Ago	5.635,75	61,5%	3.463,72	3.213,92	249,80	229,47	20,33	7,2%
	Jul - Sep	5.641,13	61,8%	3.488,00	3.250,27	237,73	220,78	16,95	6,8%
	Ago - Oct	5.646,50	61,5%	3.470,03	3.246,44	223,59	202,24	21,35	6,4%
	Sep - Nov	5.651,86	61,7%	3.488,81	3.285,46	203,35	186,63	16,72	5,8%
	Oct - Dic	5.657,23	61,5%	3.481,94	3.275,94	206,00	186,41	19,60	5,9%
	Nov - Ene	5.662,62	61,2%	3.466,86	3.262,51	204,36	187,59	16,76	5,9%
<b>2015</b>	Dic - Feb	5.667,98	60,9%	3.453,89	3.248,22	205,67	185,87	19,80	6,0%
	Ene - Mar	5.673,35	61,1%	3.465,11	3.253,69	211,42	188,70	22,72	6,1%

Fuente: INE, abril 2015

**ANEXO A.2.  
 REGIÓN METROPOLITANA DE SANTIAGO  
 TAMAÑO MUESTRA NENE POR SITUACIÓN EN LA FUERZA DE TRABAJO SEGÚN PROVINCIA  
 TRIMESTRE ENERO-MARZO 2015**

<b>Provincias</b>	<b>Menores de 15 años</b>	<b>Ocupados</b>	<b>Desocupados</b>	<b>Inactivos</b>	<b>Total</b>
<b>Santiago</b>	2.992	7.201	470	4.782	15.445
<b>Cordillera</b>	458	970	69	598	2.095
<b>Chacabuco</b>	419	742	46	498	1.705
<b>Maipo</b>	548	1.062	65	704	2.379
<b>Melipilla</b>	301	585	33	458	1.377
<b>Talagante</b>	355	731	54	571	1.711
<b>Total</b>	<b>5.073</b>	<b>11.291</b>	<b>737</b>	<b>7.611</b>	<b>24.712</b>

Fuente: INE, abril 2015

**ANEXO A.3**  
**REGIÓN METROPOLITANA DE SANTIAGO**  
**INTERVALOS DE CONFIANZA TASAS DE DESEMPLEO PROVINCIALES**  
**TRIMESTRE ENERO-MARZO 2015**  
**(porcentajes)**

Provincias	Promedio	Error estándar	Intervalo de confianza al 95%		Error absoluto tasa desocupación
			Mínimo	Máximo	
<b>Santiago</b>	6,1%	0,4%	5,3%	6,9%	0,8%
<b>Cordillera</b>	6,4%	1,3%	3,9%	8,9%	2,5%
<b>Chacabuco</b>	5,8%	0,8%	4,2%	7,5%	1,7%
<b>Maipo</b>	5,0%	0,7%	3,6%	6,5%	1,4%
<b>Melipilla</b>	6,1%	1,6%	3,0%	9,2%	3,1%
<b>Talagante</b>	6,8%	1,2%	4,6%	9,1%	2,3%
<b>RMS</b>	<b>6,1%</b>	<b>0,3%</b>	<b>5,4%</b>	<b>6,8%</b>	<b>0,7%</b>

Fuente: estimación Área de Estudios, Seremi Desarrollo Social Metropolitana

**CUADRO A.4.**  
**REGIÓN METROPOLITANA DE SANTIAGO**  
**OCUPADOS POR RAMA DE ACTIVIDAD ECONÓMICA**  
**TRIMESTRES ENERO-MARZO 2014 / DICIEMBRE 2014-FEBRERO 2015 / ENERO-MARZO 2015**  
(miles de personas)

Rama de Actividad Económica	Ene - Mar 2014	Dic 2014 - Feb 2015	Ene - Mar 2015
Agricultura, ganadería, caza y silvicultura	74,72	89,80	93,33
Explotación de minas y canteras	28,19	29,27	27,22
Industrias manufactureras	444,71	412,75	416,20
Suministro de electricidad, gas y agua	11,67	14,54	15,13
Construcción	289,37	270,97	280,98
Comercio al por mayor y al por menor; reparación de vehículos automotores, motocicletas, efectos personales y enseres domésticos	738,59	717,33	709,43
Hoteles y restaurantes	109,61	110,63	109,35
Transporte, almacenamiento y comunicaciones	251,98	268,74	272,43
Intermediación financiera	113,27	116,39	110,25
Actividades inmobiliarias, empresariales y de alquiler	316,10	279,62	287,95
Administración pública y defensa; planes de seguridad social de afiliación obligatoria	138,63	156,01	162,04
Enseñanza	202,99	237,73	237,90
Servicios sociales y de salud	179,96	194,93	190,67
Otras actividades de servicios comunitarios, sociales y personales	114,39	119,63	107,69
Hogares privados con servicio doméstico	244,09	224,17	227,29
Otras*	2,13	5,69	5,82
<b>TOTAL</b>	<b>3.260,40</b>	<b>3.248,22</b>	<b>3.253,69</b>

Fuente: INE, abril 2015

\*: corresponde a la agrupación de aquellas actividades cuya representación en la muestra alcanza a un número muy reducido de casos



**CUADRO A.5.**

**REGIÓN METROPOLITANA DE SANTIAGO**

**OCUPADOS POR CATEGORÍA OCUPACIONAL**

**TRIMESTRES ENERO-MARZO 2014 / DICIEMBRE 2014-FEBRERO 2015 / ENERO-MARZO 2015**

**(miles de personas)**

<b>Categoría Ocupacional</b>	<b>Ene - Mar 2014</b>	<b>Dic 2014 - Feb 2015</b>	<b>Ene - Mar 2015</b>
Empleadores	133,70	121,67	129,52
Cuenta propia	607,85	582,69	589,05
Asalariado	2.328,65	2.370,65	2.366,97
Personal de Servicio	152,59	140,31	137,44
Familiar no remunerado	37,60	32,90	30,72
<b>TOTAL</b>	<b>3.260,40</b>	<b>3.248,22</b>	<b>3.253,69</b>

**Fuente: INE, abril 2015**