



Región Metropolitana de Santiago: Inversión Pública Efectiva 2001-2011

Santiago, Septiembre de 2012

Índice

Índice	2
Presentación	3
Introducción	4
1. Análisis global de la inversión pública en la RMS	5
2. Análisis principales componentes inversión pública regional	8
2.1. Inversión sectorial	9
2.2. Inversión de decisión regional (IDR)	10
2.3. Inversión de Municipalidades	11
2.4. Inversión de empresas públicas	12
3. Conclusiones	12
NOTA ACLARATORIAS	13
Cuadro A.1. Inversión pública efectiva, período 2001-2011 (en millones de \$ de cada año)	15
Cuadro A.2. Inversión pública efectiva, período 2001-2011 (en millones de \$ de dic. 2011)	16
Cuadro A.3. Inversión pública efectiva Otros Ministerios y Servicios, año 2011 (en millones de \$ de dic. 2011)	17
Cuadro A.4. Índice de costo de edificación tipo medio	18
Cuadro A.5. Inversión Pública Efectiva y Producto Interno Bruto, 2001-2010 (en millones de \$ de 2013)	19

Presentación

El esfuerzo inversor del Estado tiene especial relevancia en miras a obtener un desarrollo armónico y abrir nuevos espacios para una mayor igualdad de oportunidades. En ese contexto, tanto las autoridades como los demás actores del mundo público y privado requieren disponer de instrumentos y análisis que permitan realizar el seguimiento de la distribución de la inversión pública al interior del territorio nacional.

El documento que se presenta en esta oportunidad constituye otro esfuerzo de sistematización de información que esta secretaría regional estima como una parte importante de su quehacer. Se elabora un análisis de la evolución de la inversión pública efectiva materializada en la Región Metropolitana de Santiago durante el período 2001-2011, distinguiendo entre sus principales componentes: inversión sectorial, decisión regional, municipalidades y empresas públicas. La fuente de la información utilizada remite a las series de inversión pública efectiva elaboradas por la División Social de Inversiones del Ministerio de Desarrollo Social.

Esperamos que este trabajo sea de interés y utilidad tanto para las autoridades regionales como para la comunidad en general.

Aliro Caimapo Oyarzo
Secretario Regional Ministerial de Desarrollo Social
Región Metropolitana de Santiago



Introducción

El presente documento tiene por objetivo hacer un análisis descriptivo de la evolución registrada por la inversión pública realizada en la Región Metropolitana de Santiago (RMS) durante el período comprendido entre los años 2001 y 2011.

La fuente de información utilizada son las series de inversión pública regionalizada elaboradas por el Departamento de Estudios de la División de Evaluación Social de Inversiones del Ministerio de Desarrollo Social.

En la primera sección del documento se examina la evolución global de la inversión pública en la RMS durante el período 2001-2011, su significación en el volumen de la actividad económica regional, su importancia relativa en la inversión pública total del país y su expresión en términos per cápita.

La segunda sección revisa la composición de la inversión pública regional desagregándola en sus principales categorías: inversión sectorial, decisión regional, municipalidades y empresas públicas. Luego se examinan con mayor detenimiento los componentes de cada una de estas categorías y su comportamiento durante el período bajo análisis.

La tercera y última sección, contiene las principales conclusiones que es posible extraer en base al análisis realizado en las secciones precedentes.

En el anexo del presente documento se entregan las notas metodológicas y otras observaciones relativas a la construcción de las series que es necesario tomar en cuenta. Además se entrega un cuadro comparativo con las series anuales de la inversión pública total por cada categoría, tanto en moneda corriente, como en moneda homogénea (comparable entre distintos años). Por último, se entrega la serie con el inflator que se utilizó para expresar los datos anuales en moneda homogénea, susceptible de ser comparada en el tiempo.

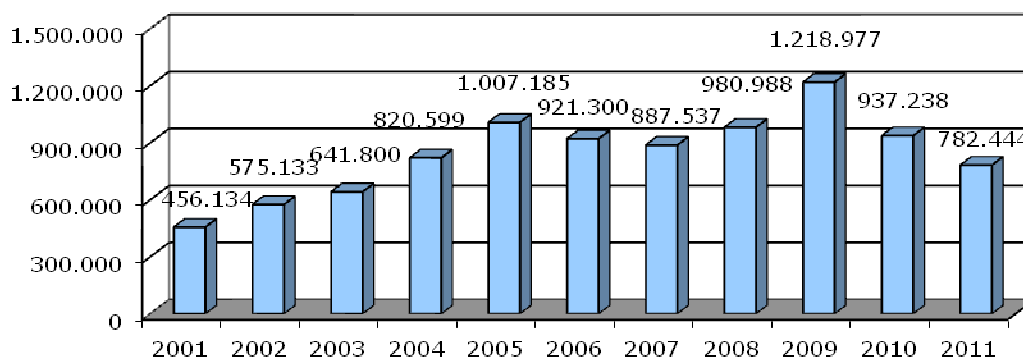
El presente documento fue preparado por Santiago Gajardo Polanco, profesional del Área de Estudios de la Seremi de Desarrollo Social Metropolitana.

1. Análisis global de la inversión pública en la RMS

En esta sección se realiza el análisis de la evolución global de la inversión pública efectiva materializada en la RMS durante el período 2001-2011. Asimismo, se examina la trayectoria y composición de sus principales categorías (inversión sectorial, decisión regional, municipal y empresas públicas) y se contextualiza el nivel de la inversión pública que se realiza en la RMS, versus la ejecutada en las restantes regiones del país.

Como es posible observar en el Gráfico 1, la inversión pública efectiva ejecutada en la RMS aumentó desde un nivel de \$ 456 mil millones en 2001 hasta uno de \$ 782 mil millones durante 2011¹. Esto implica que el nivel de inversión pública ejecutado en la RMS creció en 71,5% en un período de diez años, lo cual equivale a un crecimiento promedio anual de 5,5%².

Gráfico 1
Región Metropolitana de Santiago
Inversión Pública Efectiva, período 2001-2011
(millones de \$ de Dic. 2011)



Fuente: Serie de Inversión Pública Regionalizada 2001-2011, Ministerio de Desarrollo Social.

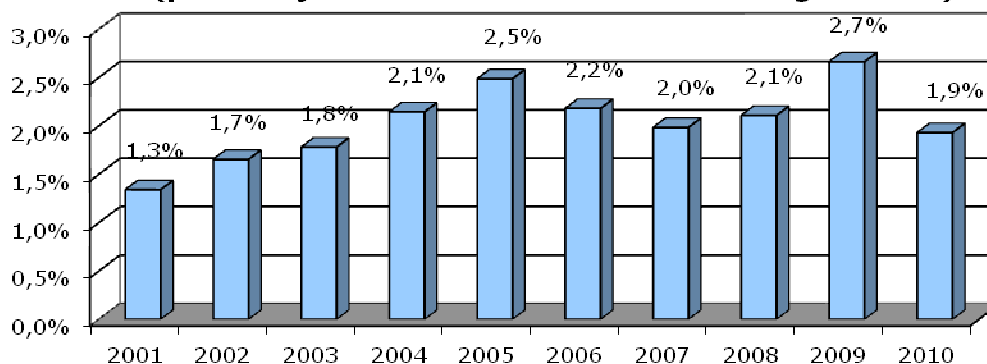
Con el propósito de dimensionar la magnitud representada por el esfuerzo inversor del Estado en la RMS, en el Gráfico 2 se calcula la relación entre el nivel de inversión pública efectiva materializada en la región y el Producto Interno Bruto (PIB) regional durante el período 2001-2010. Se estima que durante este período el total de inversión pública regional ha alcanzado un monto de recursos que oscila entre el 1,3% y el 2,7% del PIB de la región³. Durante el período 2001-2005 esta relación siguió una trayectoria ascendente, culminando con una razón de 2,5% en 2005. A partir de 2006 se inicia un descenso, llegándose a porcentajes en torno a 2% durante los años 2007 y 2008. Durante 2009 se observa un importante aumento, alcanzándose un porcentaje de 2,7%, el más alto de la década. En el año 2010 la relación cae nuevamente hasta un porcentaje levemente inferior al 2%.

¹ Ambas cifras fueron expresadas en pesos de diciembre del año 2011 por medio del inflator Índice Costo de Edificación tipo medio (I.C.E.) elaborado por la Cámara Chilena de la Construcción.

² La cifra de inversión pública correspondiente al año 2011 -obtenida de la serie original- incluye datos de inversión sectorial de trece servicios adicionales, los cuales totalizan \$17.369 millones. En consideración a que para los años previos a 2011 no se cuenta con la información correspondiente a estas instituciones, se optó por excluir esta inversión del análisis desarrollado en el presente informe. Sin embargo, el desglose por institución de esos datos se entrega en el Anexo A.3.

³ Es necesario considerar que entre el 80% y el 90% de la inversión (formación bruta de capital) del país es realizada por el sector privado.

Gráfico 2
Región Metropolitana de Santiago
Relación Inv. Pública Efectiva / PIB RMS período 2001-2010
(porcentajes sobre valores en moneda de igual valor)

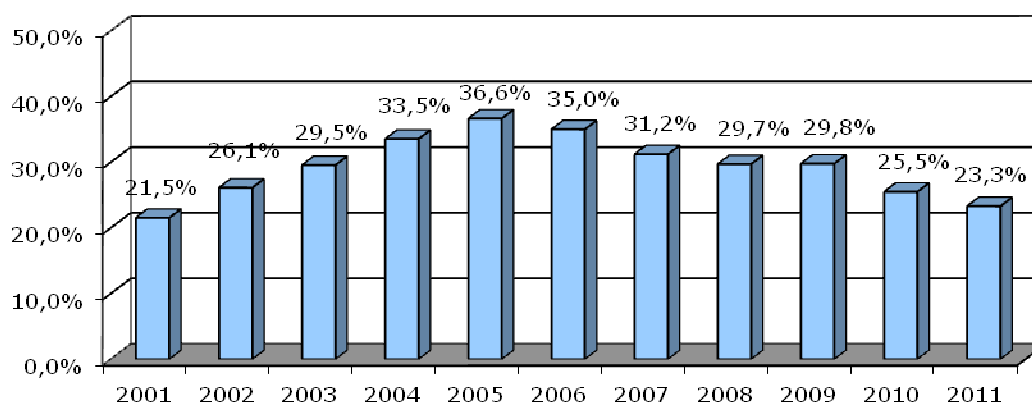


Fuente: cálculos propios en base a Ministerio de Desarrollo Social y Banco Central de Chile.

La serie de datos que se observa en el Gráfico 3 corresponde a la participación de la inversión pública efectiva realizada en la RMS en el total de la inversión pública efectiva nacional ejecutada entre 2001 y 2011 (excluyendo del total la inversión pública no regionalizada).

Como es posible comprobar, la participación de la RMS en el total de inversión pública que realiza el Estado de Chile resulta ser muy inferior a la participación de la región en la población total del país, en la fuerza de trabajo, en el PIB u otra variable socioeconómica relevante que se escoja al efecto. Durante 2005, cuando la participación de la RMS en la inversión pública total del país alcanzó su porcentaje más elevado, ésta apenas alcanzó el 36% (versus porcentajes inferiores al 30% en los años anteriores a 2004). Con todo, la participación media de la RMS en la inversión pública nacional realizada durante el período 2001-2011 promedió el 29%.

Gráfico 3
Relación Inversión Pública RMS / Inversión Pública Total País*
período 2001-2011
(porcentajes sobre valores en pesos constantes)



Fuente: cálculos propios en base a serie de inversión pública regionalizada 2001-2011, Ministerio de Desarrollo Social.

*: el total país sólo considera la inversión regionalizada.

Al examinar en forma comparativa el nivel de la inversión pública por habitante realizada en la RMS versus el resto de las regiones del país, la situación de la RMS como región no privilegiada resulta aun más clara.

En efecto, como se observa en el Cuadro 1, en 2001 la RMS ocupaba el último lugar entre las regiones del país con una inversión de sólo \$73 mil por habitante (Aysén, la región con la mayor inversión per cápita en ese año registró una inversión por habitante diez veces mayor a la que correspondió a la RMS).

Diez años más tarde, durante 2011, la inversión en la RMS subió a \$112 mil por habitante (un alza de 54%, versus 58% para el promedio del país), lo cual no impidió que continuara siendo la región con el último lugar en cuanto a inversión per cápita (si bien, su brecha con la región de mayor inversión por habitante se redujo a sólo siete veces).

Cuadro 1
Inversión Pública Efectiva Percápita por región, años 2001 y 2011
(pesos de Dic. 2011)

REGIÓN	2001		2011	
	(\$ de Dic. 2011)	Rk.	(\$ de Dic. 2011)	Rk.
Tarapacá ¹	236.680	4°	398.948	3°
Antofagasta	193.275	7°	243.748	10°
Atacama	285.585	3°	389.695	4°
Coquimbo	211.986	5°	217.441	11°
Valparaíso	108.704	12°	181.968	12°
O'Higgins	155.837	10°	270.340	8°
Maule	175.277	9°	365.727	5°
Biobío	129.472	11°	303.718	7°
Araucanía	211.563	6°	249.571	9°
Los Lagos ²	183.292	8°	327.736	6°
Aysén	785.129	1°	793.518	1°
Magallanes	535.692	2°	579.085	2°
RMS	73.252	13°	112.653	13°
PAÍS	143.802		227.878	

Fuente: cálculos propios en base a series de inversión pública regionalizada 2001-2011, Ministerio de Desarrollo Social e INE.

1: con el propósito de facilitar la comparación, el dato del año 2011 también incluye la inversión correspondiente a la región de Arica y Parinacota.

2: con el propósito de facilitar la comparación, el dato del año 2011 también incluye la inversión correspondiente a la región de Los Ríos.

2. Análisis principales componentes inversión pública regional

En esta sección del documento se examina la evolución de las principales categorías de la inversión pública regional (sectorial, decisión regional, municipal y empresas públicas). Como se observa en el Cuadro 2, la categoría de inversión más significativa, en términos del monto de recursos comprometidos, es la de inversión sectorial (aquella que es canalizada a través de los distintos ministerios). Este tipo de inversión aumentó desde un nivel de \$ 215 mil millones en 2001 hasta uno de \$ 540 mil millones durante 2011 (un incremento global de 150%)⁴.

En cuanto a la inversión de decisión regional (que incluye el FNDR, los programas ISAR, IRAL y los convenios de programación), se pasó de un monto de recursos que alcanzó los \$ 91 mil millones en 2001 a uno de \$ 105 mil millones durante 2011 (lo cual equivale a un crecimiento acumulado de 14,9%).

Cuadro 2
Región Metropolitana de Santiago
Inversión Pública Efectiva según categoría, período 2001 - 2011
(millones de \$ de Dic. 2011)

Categoría	2001	2003	2005	2007	2009	2011
I. Inv. Sectorial	215.611	161.436	394.241	555.992	704.584	540.026
II. Inv. de Decisión Regional	91.365	73.252	66.759	78.719	104.646	105.020
III. Inv. Municipal	75.102	90.906	99.888	109.284	76.339	66.898
IV. Inv. Empresas Públicas	74.056	316.205	446.297	143.543	333.407	70.501
(I+II+III+IV) Inversión Total	456.134	641.800	1.007.185	887.537	1.218.977	782.444

Fuente: Serie de Inversión Pública Regionalizada 2001 - 2011, Ministerio de Desarrollo Social.

La inversión municipal disminuyó desde un nivel inicial de \$ 75 mil millones durante 2001 hasta uno \$ 66 mil millones durante 2011. Lo anterior significa un descenso acumulado -al cabo del período en análisis- de 10,9% en esta categoría de inversión. Sin embargo, esta caída se produce durante los últimos años, ya que la inversión correspondiente a 2007 ascendió a \$ 109 mil millones e, incluso, alcanzó los \$ 124 mil millones durante 2004⁵.

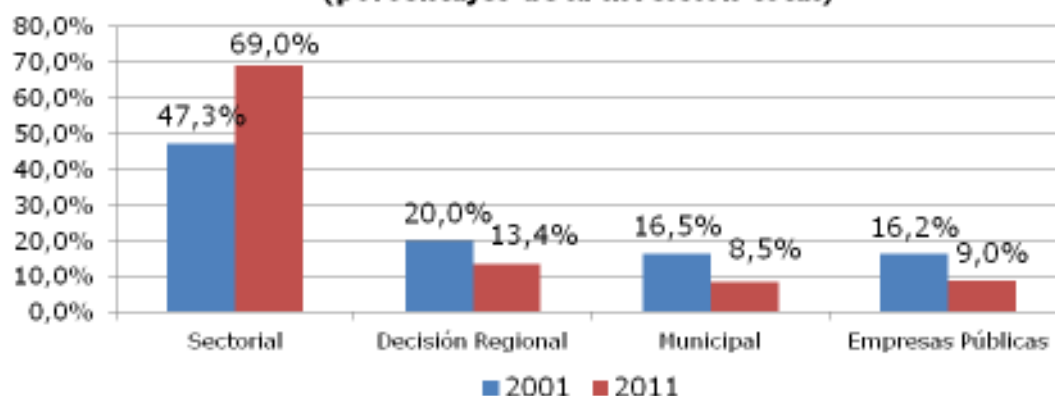
Respecto a la inversión de empresas públicas (correspondiente, en su totalidad a Metro de Santiago), ésta disminuyó desde un nivel de \$ 74 mil millones durante 2001 hasta uno de \$70 mil millones en 2011 (es decir, una caída total de 4,8%). No obstante, durante 2004 y 2005 este tipo de inversión alcanzó montos que superaron los \$ 400 mil millones, gastos relacionados con la puesta en marcha de la Línea 4 del ferrocarril metropolitano.

El Gráfico 4 muestra la composición de la inversión pública regional durante los años 2001 y 2011. Según esto, el 69% de la inversión total correspondió durante 2011 a inversión sectorial (versus el 47,3% en 2001); la inversión de decisión regional representó el 13,4% (contra el 20% en 2001); la inversión municipal, el 8,5% (versus el 16,5% en 2001); y, la inversión de empresas públicas llegó al 9% (en el 2001 representó el 16,2%).

⁴ La serie original de inversión pública en la que se basa este informe considera la inversión de empresas públicas como un componente de la inversión sectorial. En este documento la inversión de empresas públicas es tratada en forma separada por estimarse más adecuado dadas las características de esta categoría de inversión.

⁵ Ver cuadros en anexo con la inversión correspondiente a todos los años de la serie 2001-2011.

Gráfico 4
Región Metropolitana de Santiago
Componentes Inversión Pública Efectiva, Años 2001 y 2011
(porcentajes de la inversión total)



Fuente: cálculos propios en base a serie de inversión pública regionalizada 2001-2011, Ministerio de Desarrollo Social.

2.1. Inversión sectorial

Los datos que se muestran en el Cuadro 3 corresponden a la desagregación de los componentes de la inversión sectorial ejecutada en la RMS entre los años 2001 y 2011, según la institución a través de la cual se canalizan los recursos. Si se considera solamente la inversión correspondiente a instituciones que integran el gobierno central, los ministerios que aparecen comprometiendo los mayores montos de inversión son Obras Públicas (MOP) y Vivienda (MINVU), dando cuenta en forma conjunta del 96% de la inversión pública sectorial realizada en la RMS durante el período 2001-2011.

Los reducidos montos de inversión sectorial correspondiente al Ministerio de Educación obedecen a que la inversión de ese ministerio es canalizada principalmente a través de transferencias (aportes de capital) al sector privado y municipios.

Cuadro 3
Región Metropolitana de Santiago
Inversión Sectorial, período 2001 - 2011
(millones de \$ de Dic. 2011)

CATEGORÍAS	2001	2003	2005	2007	2009	2011
MINISTERIO DE OBRAS PÚBLICAS	45.201	26.521	206.394	345.169	308.735	230.563
MINISTERIO DE EDUCACIÓN	1.044	3.112	3.692	1.597	3.609	113
MINISTERIO DE VIVIENDA Y URBANISMO	144.275	126.490	180.493	204.753	372.448	287.002
MINISTERIO DE SALUD	24.907	3.421	2.396	3.315	18.209	19.403
INSTITUTO NACIONAL DE DEPORTES	183	1.892	1.266	1.157	1.583	2.945
TOTAL INV. SECTORIAL	215.611	161.436	394.241	555.992	704.584	540.026

Fuente: Serie de Inversión Pública Regionalizada 2001 - 2011, Ministerio de Desarrollo Social.

Respecto al crecimiento registrado por la inversión sectorial, las instituciones con el mayor incremento relativo de recursos ejecutados también se encuentran entre los mayores inversores. En efecto, la inversión sectorial de MOP en la RMS se quintuplicó en este período de sólo diez años. El crecimiento de la inversión sectorial del MINVU, por su parte, casi se dobló en igual lapso.

2.2. Inversión de decisión regional (IDR)

La Inversión de Decisión Regional (IDR) comprende aquella inversión correspondiente a las siguientes fuentes:

Fondo Nacional de Desarrollo Regional (FNDR). El Fondo Nacional de Desarrollo Regional (FNDR) es el principal instrumento financiero, mediante el cual el Gobierno Central transfiere recursos fiscales a cada una de las regiones para la materialización de proyectos y obras de desarrollo e impacto regional, provincial y local.

Inversión Sectorial de Asignación Regional (ISAR). Los programas o proyectos ISAR –que a partir de 2003 fueron transferidos a los Gobierno Regionales- operaban a través de la asignación porcentual de recursos a las regiones por parte de un ministerio o uno de sus servicios del nivel central. El monto asignado a cada región era priorizado por el Consejo Regional entre los proyectos sometidos a su consideración por el Intendente. Tales proyectos debían ajustarse a las bases y criterios del ministerio o servicio del cual dependía el programa.

Inversión Regional de Asignación Local (IRAL). La modalidad IRAL, que se crea a partir de 1996, permite que las propias comunas, a través de los concejos municipales, definan y prioricen proyectos a financiar con recursos de programas ministeriales que son conferidos en cuotas a los Gobiernos Regionales y que éstos distribuyen a los niveles locales, según criterios de equidad y demanda.

Convenios de Programación (CP). Los Convenios de Programación (CP) son acuerdos formales entre uno o más Gobiernos Regionales y uno o más ministerios, que definen una acción planificada y coordinada en el territorio de la inversión pública, que ha de realizarse dentro de un plazo que puede exceder a un año. Si bien, éstos no constituyen una fuente de financiamiento independiente, deben ser vistos como una forma de reorientar los recursos sectoriales hacia los propósitos del desarrollo regional. El desglose de los componentes de la IDR (FNDR, ISAR, IRAL y Convenios de Programación) realizada en la RMS durante el período 2001-2011 puede observarse en el Cuadro 4.

Cuadro 4
Región Metropolitana de Santiago
Inversión de Decisión Regional, período 2001 - 2011
(millones de \$ de Dic. 2011)

CATEGORÍAS	2001	2003	2005	2007	2009	2011
FNDR	35.972	40.411	48.129	68.535	79.594	90.876
ISAR TOTAL	17.024	12.962	0	0	0	0
MOP	4.656	809	0	0	0	0
MINVU	2.473	3.385	0	0	0	0
INSTITUTO NACIONAL DE DEPORTES	739	1.697	0	0	0	0
FOSIS	1	0	0	0	0	0
SALUD	38	0	0	0	0	0
MINTER - PMB	9.118	7.071	0	0	0	0
IRAL	20.919	16.467	8.674	8.232	9.107	7.912
FOSIS	12.755	11.917	8.674	8.232	9.107	7.912
PMU	8.164	4.550	0	0	0	0
CONVENIOS DE PROGRAMACIÓN	17.451	3.413	9.956	1.951	15.945	6.232
VIVIENDA	0	0	0	0	2.472	0
MOP	16.081	0	98	1.517	3.481	6.232
MINSAL	1.370	3.413	9.859	434	9.992	0
TOTAL INV. DECISIÓN REGIONAL	91.365	73.252	66.759	78.719	104.646	105.020

Fuente: Serie de Inversión Pública Regionalizada 2001 - 2011, Ministerio de Desarrollo Social.

Como es posible advertir, la principal fuente de la IDR en la RMS continúa siendo el FNDR el cual, en un período de sólo diez años, aumentó en 152% el monto de recursos invertidos en la región. En efecto, de un nivel de \$ 35 mil millones durante 2001 se pasó a uno de \$ 90 mil millones en 2011⁶. Esto implicó que el FNDR aumentara su participación en el total de la IDR desde el 39% en 2001 hasta el 87% durante 2011.

Los programas ISAR desaparecieron después de 2004⁷, luego de llegar a representar algo más del 20% de la IDR durante 2002⁸.

Desde 2005 el programa IRAL-PMU (Programa de Mejoramiento Urbano y Equipamiento Comunal) pasa a ser transferencia de capital a municipalidades, por lo tanto, queda registrado como inversión de municipalidades.

En cuanto a los Convenios de Programación, éstos han representado una proporción minoritaria en el total de IDR, si bien durante 2002⁹ alcanzaron un monto inusualmente elevado, superando los \$ 26 mil millones (debido al monto de recursos comprometidos en los Convenios de Programación MOP).

2.3. Inversión de Municipalidades

La inversión realizada por las municipalidades representa montos de recursos muy significativos en el total de la inversión pública que realiza el Estado en la RMS.

Como se observa en las cifras entregadas en el Cuadro 5, la inversión municipal alcanza un nivel de recursos que en la RMS ha sido significativamente superior al del FNDR (salvo durante los años 2009 y 2011).

Durante el período 2001-2011, la inversión de municipalidades promedió el 11,7% del total de la inversión pública regional. Si bien registró un descenso durante los tres últimos años, en otros momentos, como en 2004¹⁰, superó una ejecución de \$ 120 mil millones.

Cuadro 5
Región Metropolitana de Santiago
Inversión Municipal, período 2001 - 2011
(millones de \$ de Dic. 2011)

CATEGORÍAS	2001	2003	2005	2007	2009	2011
INVERSIÓN MUNICIPAL	75.102	90.906	99.888	109.284	76.339	66.898

Fuente: Serie de Inversión Pública Regionalizada 2001 - 2011, Ministerio de Desarrollo Social.

⁶ Es pertinente señalar que los montos de inversión FNDR consignados en este informe no consideran sólo inversión real vía subtítulo 31 del clasificador de gastos del presupuesto del sector público, sino que además incluyen –a partir del año 2002- las transferencias por provisiones que los sectores traspasan al Ministerio del Interior. Por esta razón, estas cifras no son necesariamente coincidentes con las publicadas en otros informes de la Seremi de Desarrollo Social Metropolitana que tienen por fuente al Banco Integrado de Proyectos.

⁷ Específicamente, el programa ISAR-PMB opera a partir de 2003 como provisión del FNDR.

⁸ Ver cuadros en anexo con la inversión correspondiente a todos los años de la serie 2001-2011.

⁹ Ver cuadros en anexo con la inversión correspondiente a todos los años de la serie 2001-2011.

¹⁰ Ver cuadros en anexo con la inversión correspondiente a todos los años de la serie 2001-2011.

2.4. Inversión de empresas públicas

En cuanto a la inversión de empresas públicas, la totalidad de la inversión realizada durante el período 2001-2011 correspondió a Metro de Santiago, con un fuerte incremento a partir del año 2004¹¹ como resultado de las inversiones realizadas para la construcción de la Línea 4 y las extensiones de las líneas 1 y 2 (ver Cuadro 6).

Por otra parte, el elevado monto de inversión verificado durante el año 2009 responde –primordialmente- a la extensión de la línea 1 y a la extensión de la línea 5 hasta Maipú. Hacia el año 2011 el nivel de inversión es algo menor al de comienzos de la década.

Cuadro 6
Región Metropolitana de Santiago
Inversión de Empresas Públicas, período 2001 - 2011
(millones de \$ de Dic. 2011)

CATEGORÍAS	2001	2003	2005	2007	2009	2011
METRO	74.056	316.205	446.297	143.543	333.407	70.501
TOTAL INV. EMP. PÚBLICA	74.056	316.205	446.297	143.543	333.407	70.501

Fuente: Serie de Inversión Pública Regionalizada 2001 - 2011, Ministerio de Desarrollo Social.

3. Conclusiones

- i. La inversión efectiva realizada por el Estado en la RMS aumentó desde un total de \$ 456 mil millones en 2001 hasta \$ 782 mil millones durante 2011. Lo anterior involucra un incremento acumulado de 71% al cabo de este período de diez años (equivalente a un crecimiento medio el flujo de inversión pública regional de 5,5% por año).
- ii. Durante el período 2001-2011, la participación de la RMS en la inversión pública total del país promedió el 29%. Por otra parte, al cabo de diez años la RMS continúa siendo la región con el más bajo nivel de inversión pública por habitante. Si en 2001 la región con la mayor inversión pública per cápita alcanzaba un nivel equivalente a algo más de diez veces el correspondiente a la RMS, durante 2011 esta relación se reduce a siete veces.
- iii. El análisis de los componentes de la inversión pública regional revela que la inversión sectorial continúa siendo –a mucha distancia- el componente más significativo y dinámico, con el 69% de la inversión total en 2011 y un crecimiento acumulado de 150% entre 2001 y 2011. Asimismo, más del 96% de esta categoría de inversión corresponde a dos ministerios: Obras Públicas y Vivienda.
- iv. El crecimiento medio de la IDR cayó muy por debajo de la inversión total, con lo que esta categoría de inversión redujo su participación desde el 20% del total en 2001, hasta sólo el 13,4% durante 2011. Lo anterior permite constatar la debilidad del proceso de descentralización en la RMS, por lo menos en lo que se refiere a la asignación de recursos para inversión pública.

¹¹ Ver cuadros en anexo con la inversión correspondiente a todos los años de la serie 2001-2011.

- v. El FNDR continúa siendo el principal instrumento del que dispone la región para el financiamiento de la IDR. Los programas ISAR desaparecieron después de 2004 y los programas IRAL han visto reducir significativamente sus montos de inversión (si bien es cierto, algunas de sus líneas subsistieron siendo incorporadas al FNDR). Los convenios de programación registran montos minoritarios y de alta oscilación anual.
- vi. La inversión de municipalidades alcanza montos muy significativos en la RMS, promediando el 11,7% del total para el período 2001-2011. Así, la inversión comprometida en esta categoría alcanzó un monto de recursos incluso superior al del FNDR con la sola excepción de los años 2009 y 2011.
- vii. La inversión de empresas públicas realizada durante el período 2001-2011 correspondió en su totalidad a la inversión realizada por Metro de Santiago, con un fuerte incremento a partir de 2004 como resultado de las inversiones realizadas para la entrada en operación de la línea 4 del metro de Santiago.

NOTAS ACLARATORIAS

1. Se entiende por Inversión Pública Efectiva: la continuación y ampliación de obras; la construcción de obras nuevas; proyectos de conservación, mantención y reparaciones mayores de obras y las obligaciones devengadas por estos conceptos, al 31 de diciembre del año anterior de acuerdo a la Ley de Presupuestos del Sector Público.

2. Para efectos de esta serie, la Inversión Pública Efectiva comprende:

a) Inversión Pública Efectiva Sectorial: a partir del año 2011 la "Serie de Inversión Pública Regionalizada", denominada históricamente como "Serie Regionalizada de la Inversión Pública Efectiva", considera la inversión de un total de 25 Ministerios y Servicios: Entre éstos, algunos históricos como son Obras Públicas, Vivienda y Urbanismo, Salud, Educación e Instituto Nacional de Deportes, y otros nuevos como Agricultura, Bienes Nacionales, Minería, Poder Judicial y Defensa Nacional, entre otros (la inversión correspondiente a estos últimos no fue considerada en el análisis desarrollado en este informe, pero se entrega en el Cuadro Anexo A.3.).

-Se desagregó de acuerdo al clasificador de ingresos y gastos del Presupuesto Público, Subtítulo 31 Inversión Real, que corresponde a aquellas que realizan los organismos del sector público en las Regiones I a la XII y Región Metropolitana de Santiago (Item 61 al 73) y las inversiones menores por resolución de los Intendentes (Item 77). Incluye además, las Inversiones No Regionalizadas (Item 74), es decir, las inversiones no identificadas con determinadas regiones, o de carácter nacional .

-No incluye los siguientes ítems del Subtítulo 31:

50: Requisitos de Inversión para funcionamiento

51: Vehículos

52: Terrenos y Edificios

53: Estudios para Inversiones

54: Maquinarias y Equipos directamente Productivos

75: Otros gastos de Inversión Real

-La inversión pública en Salud considera en forma separada la inversión real por regiones y el resto del subtítulo 31 (ítem 50 requisitos de inversión para funcionamiento, maquinarias y equipos de oficina, equipos médicos y sanitarios, ítem 51, ítem 52 e ítem 53) debido a la importancia que tiene la inversión en estos ítems.

-A partir del año 2005 por cambios en el clasificador presupuestario estos ítems del subtítulo 31 corresponden al subtítulo 29 denominado "Adquisición de activos no financieros".

-La inversión del MINVU comprende todo el subtítulo 31 y el 33 de cada uno de los SERVIUS de cada región.

b) Inversión Pública Efectiva Nivel Regional: Comprende la inversión del Fondo Nacional de Desarrollo Regional (FNDR), la inversión Sectorial de Asignación Regional (ISAR), creada a partir de 1992; Inversión Regional de Asignación Local (IRAL), creada a partir de 1996; y Convenios de Programación.

c) Inversión Pública Efectiva Nivel Municipal: Comprende la inversión real del Sector Municipal en cada región del país, informada por la Contraloría General de la República. Incluye todo el subtítulo 31.

A partir del año 2005, debido a cambios de metodología en la contabilización de los programas de Mejoramiento de Barrios y Lotes con Servicios (que a partir del año 2003 opera como provisión FNDR-Programa Mejoramiento de Barrios) y el Programa de Mejoramiento Urbano y Equipamiento Comunal que desde el año 2005 pasa a ser Transferencia de Capital a Municipalidades, quedan registrados como inversión en el FNDR y Municipalidades, respectivamente.

3. A partir del año 2002, una parte significativa de la Inversión Sectorial de Asignación Regional se asimila al concepto de Provisiones del FNDR y son incluidas en la Inversión FNDR.
4. Para el cálculo de la Inversión per-cápita (años 2001 a 2011) se utilizó como fuente la Población estimada al 30 de Junio de cada año, en base al Censo 2002, calculada por el INE.
5. Para la serie en millones de pesos de Dic. 2011, se utilizó como inflador el Índice Costo de Edificación tipo Medio (I.C.E) de la Cámara Chilena de la Construcción (Índices en anexo A.4.).

Cuadro Anexo A.1.
Región Metropolitana de Santiago
Inversión Pública, período 2001 - 2011
(millones de \$ de cada año)

CATEGORÍAS	2001	2002	2003	2004	2005	2006	2007	2008	2009	2010	2011
I. INV. SECTORIAL	120.441	115.244	97.461	118.741	257.006	311.802	434.961	483.345	633.504	566.422	540.026
MINISTERIO DE OBRAS PÚBLICAS	25.250	31.564	16.011	19.248	134.548	180.474	270.031	242.762	277.589	209.304	230.563
MINISTERIO DE EDUCACIÓN	583	1.029	1.879	2.156	2.407	500	1.250	992	3.245	450	113
MINISTERIO DE VIVIENDA Y URBANISMO	80.593	76.319	76.363	93.529	117.663	129.265	160.181	226.522	334.874	323.598	287.002
MINISTERIO DE SALUD	13.913	5.721	2.065	3.502	1.562	783	2.594	11.966	16.372	33.014	19.403
INSTITUTO NACIONAL DE DEPORTES	102	611	1.142	306	826	780	906	1.103	1.423	54	2.945
II. INVERSIÓN DE DECISIÓN REGIONAL	51.037	59.268	44.224	54.444	43.520	64.282	61.583	75.978	94.089	83.187	105.020
FNDR	20.094	21.404	24.397	38.261	31.375	42.237	53.616	66.303	71.564	73.708	90.876
ISAR TOTAL	9.510	12.188	7.825	3.596	0	0	0	0	0	0	0
MOP	2.601	3.761	489	594	0	0	0	0	0	0	0
MINVU	1.381	4.832	2.044	0	0	0	0	0	0	0	0
INSTITUTO NACIONAL DE DEPORTES	413	1.296	1.024	484	0	0	0	0	0	0	0
FOSIS	0	0	0	0	0	0	0	0	0	0	0
SALUD	21	0	0	0	0	0	0	0	0	0	0
MINTER - PMB	5.093	2.299	4.269	2.517	0	0	0	0	0	0	0
IRAL	11.685	10.290	9.941	9.076	5.654	6.562	6.440	7.055	8.189	6.854	7.912
FOSIS	7.125	7.124	7.194	5.916	5.654	6.562	6.440	7.055	8.189	6.854	7.912
PMU	4.560	3.166	2.747	3.160	0	0	0	0	0	0	0
CONVENIOS DE PROGRAMACIÓN	9.748	15.385	2.060	3.511	6.491	15.483	1.527	2.620	14.337	2.625	6.232
VIVIENDA	0	0	0	0	0	0	0	233	2.223	0	0
MOP	8.983	13.323	0	1.431	64	0	1.187	1.082	3.130	2.625	6.232
MINSAL	765	2.062	2.060	2.081	6.427	15.483	340	1.305	8.984	0	0
III. INVERSIÓN DE MUNICIPALIDADES	41.953	51.999	54.881	77.313	65.117	70.392	85.495	89.532	68.638	82.940	66.898
IV. INVERSIÓN DE EMPRESAS PÚBLICAS	41.368	109.503	190.897	260.831	290.942	199.868	112.296	214.065	299.772	172.145	70.501
METRO	41.368	109.503	190.897	260.831	290.942	199.868	112.296	214.065	299.772	172.145	70.501
(I+II+III+IV) INV. TOTAL	254.799	336.013	387.463	511.329	656.585	646.344	694.335	862.920	1.096.003	904.694	782.444

Fuente: cálculos propios en base a Serie de Inversión Pública Regionalizada 2001 - 2011, Ministerio de Desarrollo Social.

Cuadro Anexo A.2.
Región Metropolitana de Santiago
Inversión Pública, período 2001 - 2011
(millones de \$ de Dic. 2011)

CATEGORÍAS	2001	2002	2003	2004	2005	2006	2007	2008	2009	2010	2011
I. INV. SECTORIAL	215.611	197.255	161.436	190.559	394.241	444.443	555.992	549.478	704.584	586.798	540.026
MINISTERIO DE OBRAS PÚBLICAS	45.201	54.026	26.521	30.890	206.394	257.249	345.169	275.978	308.735	216.833	230.563
MINISTERIO DE EDUCACIÓN	1.044	1.762	3.112	3.460	3.692	713	1.597	1.128	3.609	467	113
MINISTERIO DE VIVIENDA Y URBANISMO	144.275	130.630	126.490	150.098	180.493	184.254	204.753	257.516	372.448	335.239	287.002
MINISTERIO DE SALUD	24.907	9.792	3.421	5.620	2.396	1.116	3.315	13.603	18.209	34.202	19.403
INSTITUTO NACIONAL DE DEPORTES	183	1.046	1.892	491	1.266	1.111	1.157	1.253	1.583	56	2.945
II. INVERSIÓN DE DECISIÓN REGIONAL	91.365	101.445	73.252	87.374	66.759	91.627	78.719	86.374	104.646	86.180	105.020
FNDR	35.972	36.636	40.411	61.403	48.129	60.204	68.535	75.375	79.594	76.359	90.876
ISAR TOTAL	17.024	20.861	12.962	5.770	0	0	0	0	0	0	0
MOP	4.656	6.438	809	954	0	0	0	0	0	0	0
MINVU	2.473	8.270	3.385	0	0	0	0	0	0	0	0
INSTITUTO NACIONAL DE DEPORTES	739	2.218	1.697	776	0	0	0	0	0	0	0
FOSIS	1	0	0	0	0	0	0	0	0	0	0
SALUD	38	0	0	0	0	0	0	0	0	0	0
MINTER - PMB	9.118	3.935	7.071	4.040	0	0	0	0	0	0	0
IRAL	20.919	17.613	16.467	14.565	8.674	9.353	8.232	8.020	9.107	7.101	7.912
FOSIS	12.755	12.194	11.917	9.494	8.674	9.353	8.232	8.020	9.107	7.101	7.912
PMU	8.164	5.419	4.550	5.071	0	0	0	0	0	0	0
CONVENIOS DE PROGRAMACIÓN	17.451	26.334	3.413	5.635	9.956	22.070	1.951	2.978	15.945	2.719	6.232
VIVIENDA	0	0	0	0	0	0	0	265	2.472	0	0
MOP	16.081	22.805	0	2.296	98	0	1.517	1.230	3.481	2.719	6.232
MINSAL	1.370	3.529	3.413	3.339	9.859	22.070	434	1.484	9.992	0	0
III. INVERSIÓN DE MUNICIPALIDADES	75.102	89.004	90.906	124.075	99.888	100.337	109.284	101.782	76.339	85.924	66.898
IV. INVERSIÓN DE EMPRESAS PÚBLICAS	74.056	187.429	316.205	418.591	446.297	284.893	143.543	243.354	333.407	178.337	70.501
METRO	74.056	187.429	316.205	418.591	446.297	284.893	143.543	243.354	333.407	178.337	70.501
(I+II+III+IV) INV. TOTAL	456.134	575.133	641.800	820.599	1.007.185	921.300	887.537	980.988	1.218.977	937.238	782.444

Fuente: Serie de Inversión Pública Regionalizada 2001 - 2011, Ministerio de Desarrollo Social.

Cuadro Anexo A.3.

Región Metropolitana de Santiago

Inversión Pública Efectiva Otros Ministerios y Servicios, año 2011

(millones de \$ Dic. 2011)

CATEGORÍAS	2011
INVERSIÓN SECTORIAL	17.369
PRESIDENCIA	11
CONGRESO NACIONAL	189
PODER JUDICIAL	113
CONTRALORÍA GENERAL DE LA REPÚBLICA	2.625
MINISTERIO DEL INTERIOR Y SEGURIDAD PÚBLICA	2.611
MINISTERIO DE ECONOMÍA, FOMENTO Y TURISMO	268
MINISTERIO DE HACIENDA	151
MINISTERIO DE JUSTICIA	1.512
MINISTERIO DE DEFENSA NACIONAL	2.514
MINISTERIO DE AGRICULTURA	149
MINISTERIO DE BIENES NACIONALES	37
MINISTERIO DE TRANSPORTES Y TELECOMUNICACIONES	7.154
MINISTERIO PÚBLICO	35

Fuente: Serie de Inversión Pública Regionalizada 2001 - 2011, Ministerio de Desarrollo Social.



Cuadro Anexo A.4.
Índice de Costo de Edificación Tipo Medio
(valor a diciembre de cada año)

AÑO	Índice
2000	2.336,01
2001	2.421,40
2002	2.532,50
2003	2.616,93
2004	2.701,04
2005	2.825,81
2006	3.041,05
2007	3.391,12
2008	3.813,01
2009	3.897,42
2010	4.184,20
2011	4.334,72

Fuente: Boletín Cámara Chilena de la Construcción
Diciembre de cada año

**Cuadro Anexo A.5.
Región Metropolitana de Santiago
Inversión Pública Efectiva y Producto Interno Bruto, 2001-2010**

Año	Inv. Pública RMS*	PIB RMS	%
	(MM\$ de 2003)	(MM\$ de 2003)	
2001	275.374	20.559.988**	1,3%
2002	347.215	21.003.695**	1,7%
2003	387.463	21.770.457	1,8%
2004	495.406	23.110.996	2,1%
2005	608.051	24.459.264	2,5%
2006	556.201	25.518.617	2,2%
2007	535.818	27.010.760	2,0%
2008	592.235	28.104.803	2,1%
2009	735.913	27.650.632	2,7%
2010	565.823	29.322.909	1,9%

Fuente: Banco Central de Chile y Ministerio de Desarrollo Social

* los montos se expresaron en millones de \$ de 2003 utilizando como inflador el Índice Costo de Edificación Tipo Medio de la Cámara Chilena de la Construcción.

** : el dato se obtuvo a través de un empalme simple utilizando la serie del PIB que toma como año base a 1996.