



Región Metropolitana de Santiago: Inversión Pública Efectiva 2002-2012

Santiago, Septiembre de 2013

Índice

Índice	2
Presentación	3
Introducción	4
1. Análisis global de la inversión pública en la RMS	5
2. Análisis principales componentes inversión pública regional	8
2.1. Inversión sectorial	9
2.2. Inversión de decisión regional (IDR)	10
2.3. Inversión de Municipalidades	11
2.4. Inversión de empresas públicas	12
3. Conclusiones	12
NOTA ACLARATORIAS	13
Cuadro A.1. Inversión pública efectiva, período 2002-2012 (en millones de \$ de cada año)	15
Cuadro A.2. Inversión pública efectiva, período 2002-2012 (en millones de \$ de dic. 2012)	16
Cuadro A.3. Inversión pública efectiva Otros Ministerios y Servicios, año 2012 (en millones de \$ de dic. 2012)	17
Cuadro A.4. Índice de costo de edificación tipo medio	18
Cuadro A.5. Inversión Pública Efectiva y Producto Interno Bruto, 2002-2012 (en millones de \$ de 2003)	19



Presentación

El esfuerzo inversor del Estado tiene especial relevancia en miras a obtener un desarrollo armónico y abrir nuevos espacios para una mayor igualdad de oportunidades. En ese contexto, tanto las autoridades como los demás actores del mundo público y privado requieren disponer de instrumentos y análisis que permitan realizar el seguimiento de la distribución de la inversión pública al interior del territorio nacional.

El documento que se presenta en esta oportunidad constituye otro esfuerzo de sistematización de información que esta secretaría regional estima como una parte importante de su quehacer. Se elabora un análisis de la evolución de la inversión pública efectiva materializada en la Región Metropolitana de Santiago durante el período 2002-2012, distinguiendo entre sus principales componentes: inversión sectorial, decisión regional, municipalidades y empresas públicas. La fuente de la información utilizada remite a las series de inversión pública efectiva elaboradas por la División de Evaluación Social de Inversiones del Ministerio de Desarrollo Social.

Esperamos que este trabajo sea de interés y utilidad tanto para las autoridades regionales como para la comunidad en general.

Hernán Cáceres Sanhueza
Secretario Regional Ministerial de Desarrollo Social
Región Metropolitana de Santiago



Introducción

El presente documento tiene por objetivo efectuar un análisis descriptivo de la evolución de la inversión pública realizada en la Región Metropolitana de Santiago (RMS) durante el período comprendido entre los años 2002 y 2012.

La fuente de la información utilizada corresponde a las series de inversión pública regionalizada elaboradas por el Departamento de Estudios de la División de Evaluación Social de Inversiones del Ministerio de Desarrollo Social en base a los balances presupuestarios de las instituciones y a información proporcionada por la Dirección de Presupuestos del Ministerio de Hacienda¹.

En la primera sección del documento se examina la evolución global de la inversión pública en la RMS durante el período 2002-2012, su significación en el volumen de la actividad económica regional, su importancia relativa en la inversión pública total del país y su expresión en términos per cápita.

La segunda sección revisa la composición de la inversión pública regional desagregándola en sus principales categorías: inversión sectorial, decisión regional, municipalidades y empresas públicas. Luego se examinan con mayor detenimiento los componentes de cada una de estas categorías y su comportamiento durante el período de análisis.

La tercera y última sección, contiene las principales conclusiones que es posible extraer a partir del análisis realizado en las secciones precedentes.

En el anexo del presente documento se entregan las notas metodológicas y otras observaciones relativas a la construcción de las series que es necesario tomar en consideración. Además se entrega un cuadro comparativo con las series anuales de la inversión pública total por cada categoría, tanto en moneda corriente, como en moneda homogénea (comparable entre distintos años). Por último, se entrega la serie con el inflador que se utilizó para expresar los datos anuales en moneda susceptible de ser comparada en el tiempo.

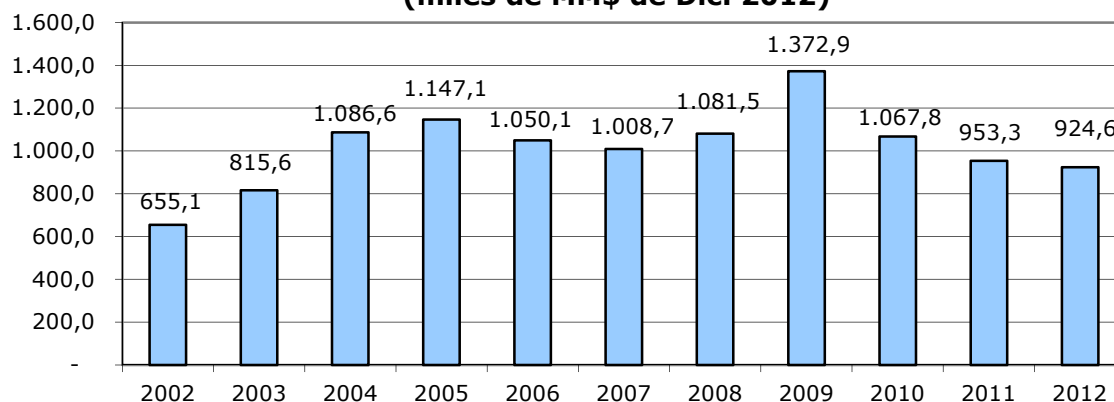
El presente documento fue preparado por Santiago Gajardo Polanco, profesional del Área de Estudios de la Seremi de Desarrollo Social Metropolitana.

¹ Sin embargo, es preciso señalar que la definición de inversión utilizada para generar estas series corresponde a un autorreporte generado por los servicios respecto de aquellas partidas de gasto institucional que ellos identifican como inversión, lo cual puede no guardar correspondencia con aquellos ítems que el clasificador presupuestario del sector público considera gasto en proyectos de inversión.

1. Análisis global de la inversión pública en la RMS

En esta sección se realiza el análisis de la evolución global de la inversión pública efectiva materializada en la RMS durante el período 2002-2012. Asimismo, se examina la trayectoria y composición de sus principales categorías (inversión sectorial, decisión regional, municipal y empresas públicas) y se contextualiza el nivel de la inversión pública que se realiza en la RMS, versus la ejecutada en las restantes regiones del país. Como es posible observar en el Gráfico 1, la inversión pública efectiva ejecutada en la RMS aumentó desde un nivel de \$ 655 mil millones en 2002 hasta uno de \$ 924 mil millones durante 2012². Esto implica que el nivel de inversión pública ejecutada en la RMS creció en 41,1% en un período de diez años, lo cual equivale a un crecimiento promedio anual de 3,5%³.

Gráfico 1
Región Metropolitana de Santiago
Inversión Pública Efectiva, período 2002-2012
(miles de MM\$ de Dic. 2012)



Fuente: Serie de Inversión Pública Regionalizada 2001-2012, Ministerio de Desarrollo Social.

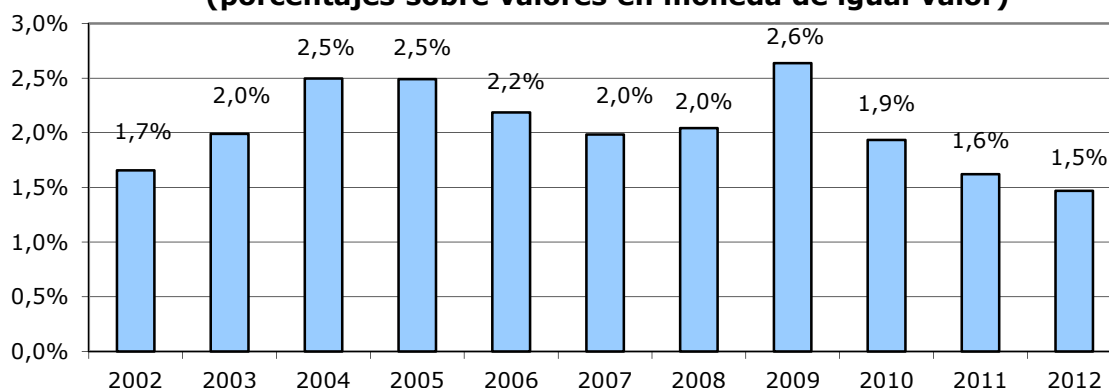
Con el propósito de dimensionar la magnitud representada por el esfuerzo inversor del Estado en la RMS, en el Gráfico 2 se calcula la relación entre el nivel de inversión pública efectiva materializada en la región y el Producto Interno Bruto (PIB) regional durante el período 2002-2012. Se estima que durante este período el total de inversión pública regional ha alcanzado un monto de recursos que oscila entre el 1,5% y el 2,7% del PIB de la región⁴. Durante el período 2002-2005 esta relación siguió una trayectoria ascendente, culminando con una razón de 2,5% en 2005. A partir de 2006 se inicia un descenso, llegándose a porcentajes en torno a 2% durante los años 2007 y 2008. Durante 2009 se observa un importante aumento, alcanzándose un porcentaje de 2,7%, el más alto de la década. En el año 2010 la relación cae nuevamente hasta un porcentaje levemente inferior al 2%, para caer nuevamente en 2011 y 2012 a porcentajes de 1,6% y 1,5%, respectivamente.

² Ambas cifras fueron expresadas en pesos de diciembre del año 2012 por medio del inflator Índice Costo de Edificación tipo medio (I.C.E.) elaborado por la Cámara Chilena de la Construcción.

³ Las cifras de inversión pública correspondientes a los años 2011 y 2012 -obtenidas de la serie original- incluyen datos de inversión sectorial de doce servicios adicionales. En consideración a que para los años previos a 2011 no se cuenta con la información correspondiente a estas instituciones, se optó por excluir esta inversión del análisis desarrollado en el presente informe. Sin embargo, el desglose por institución de esos datos se entrega en el Anexo A.3.

⁴ Es necesario considerar que entre el 80% y el 90% de la inversión (formación bruta de capital) del país es realizada por el sector privado.

Gráfico 2
Región Metropolitana de Santiago
Relación Inv. Pública Efectiva / PIB RMS período 2002-2012
(porcentajes sobre valores en moneda de igual valor)



Fuente: cálculos propios en base a Ministerio de Desarrollo Social y Banco Central de Chile.

La serie de datos que se observa en el Gráfico 3 corresponde a la participación de la inversión pública efectiva realizada en la RMS en el total de la inversión pública efectiva nacional ejecutada entre 2002 y 2012⁵.

Como es posible comprobar, la participación de la RMS en el total de inversión pública que realiza el Estado de Chile resulta ser muy inferior a la participación de la región en la población total del país, en la fuerza de trabajo, en el PIB u otra variable socioeconómica relevante que se escoja al efecto. Durante 2005, cuando la participación de la RMS en la inversión pública total del país alcanzó su porcentaje más elevado, ésta apenas alcanzó el 37%. Por el contrario, las participaciones más bajas correspondieron a los años 2011 y 2012 cuando la RMS fue el destino de sólo el 22% del total de la inversión pública nacional. Con todo, la participación media de la RMS en la inversión pública realizada durante el período 2002-2012 promedió el 30%.

Gráfico 3
Relación Inversión Pública RMS / Inversión Pública Total País
período 2002-2012
(porcentajes sobre valores en pesos constantes)



Fuente: cálculos propios en base a serie de inversión pública regionalizada 2001-2012, Ministerio de Desarrollo Social.

⁵ excluyendo del total la inversión pública no regionalizada así como la señalada en la nota 2 de la página 5.

Al examinar en forma comparativa el nivel de la inversión pública por habitante realizada en la RMS versus el ejecutado en el resto de las regiones del país, la situación de la RMS como región no privilegiada resulta aún más clara.

En efecto, como se observa en el Cuadro 1, en 2002 la RMS ocupaba el 14° lugar entre las regiones del país con una inversión de sólo \$103 mil por habitante (Aysén, la región con la mayor inversión per cápita en ese año registró una inversión por habitante casi siete veces mayor a la que correspondió a la RMS).

Diez años más tarde, durante 2012, la inversión en la RMS subió a \$131 mil por habitante (un alza de 27%, versus 42% para el promedio del país), lo cual implicó que esta vez ocupe el último lugar en cuanto a inversión per cápita (la brecha con la región de mayor inversión por habitante se mantiene en siete veces).

Cuadro 1
Inversión Pública Efectiva Percápita por región, años 2002 y 2012
(pesos de Dic. 2012)

REGIÓN	2002		2012	
	(\$ de Dic. 2012)	Rk.	(\$ de Dic. 2012)	Rk.
Arica y Parinacota	119.238	13°	464.247	3°
Tarapacá	370.342	3°	293.512	11°
Antofagasta	191.778	9°	323.851	8°
Atacama	266.559	5°	400.737	5°
Coquimbo	255.086	6°	214.218	13°
Valparaíso	145.619	12°	172.914	14°
RM Santiago	103.686	14°	131.940	15°
O'Higgins	148.838	11°	317.056	10°
Maule	194.565	8°	406.438	4°
Biobío	188.945	10°	321.828	9°
Araucanía	197.734	7°	279.985	12°
Los Ríos	44.554	15°	353.629	6°
Los Lagos	293.279	4°	340.439	7°
Aysén	699.449	1°	946.118	1°
Magallanes	579.603	2°	588.801	2°
PAÍS	174.557		248.228	

Fuente: cálculos propios en base a series de inversión pública regionalizada 2001-2012, Ministerio de Desarrollo Social e INE.

2. Análisis principales componentes inversión pública regional

En esta sección del documento se examina la evolución de las principales categorías de la inversión pública regional (sectorial, decisión regional, municipal y empresas públicas). Como se observa en el Cuadro 2, la categoría de inversión más significativa, en términos del monto de recursos comprometidos, es la de inversión sectorial (aquella que es canalizada a través de los distintos ministerios). Este tipo de inversión aumentó desde un nivel de \$ 214 mil millones en 2002 hasta uno de \$ 560 mil millones durante 2011 (un incremento global de 161,6%)⁶.

En cuanto a la inversión de decisión regional (que incluye el FNDR, los programas ISAR, IRAL y los convenios de programación), se pasó de un monto de recursos que alcanzó los \$ 115 mil millones en 2002 a uno de \$ 103 mil millones durante 2012 (lo cual equivale a una caída acumulada de 10,1%).

Cuadro 2

Región Metropolitana de Santiago

Inversión Pública Efectiva según categoría, período 2002 - 2012

(millones de \$ de Dic. 2012)

Categoría	2002	2004	2006	2008	2010	2012
I. Inv. Sectorial	214.069	359.082	507.038	623.785	666.342	560.087
II. Inv. de Decisión Regional	115.356	99.355	104.192	98.218	98.191	103.713
III. Inv. Municipal	112.566	152.154	114.893	116.544	100.111	100.839
IV. Inv. Empresas Públicas	213.132	475.995	323.933	242.907	203.194	159.948
(I+II+III+IV) Inversión Total	655.122	1.086.586	1.050.055	1.081.454	1.067.837	924.587

Fuente: Serie de Inversión Pública Regionalizada 2001 - 2012, Ministerio de Desarrollo Social.

La inversión municipal disminuyó desde un nivel inicial de \$ 112 mil millones durante 2002 hasta uno \$ 100 mil millones durante 2012. Lo anterior significa un descenso acumulado de 10,4% en esta categoría de inversión⁷.

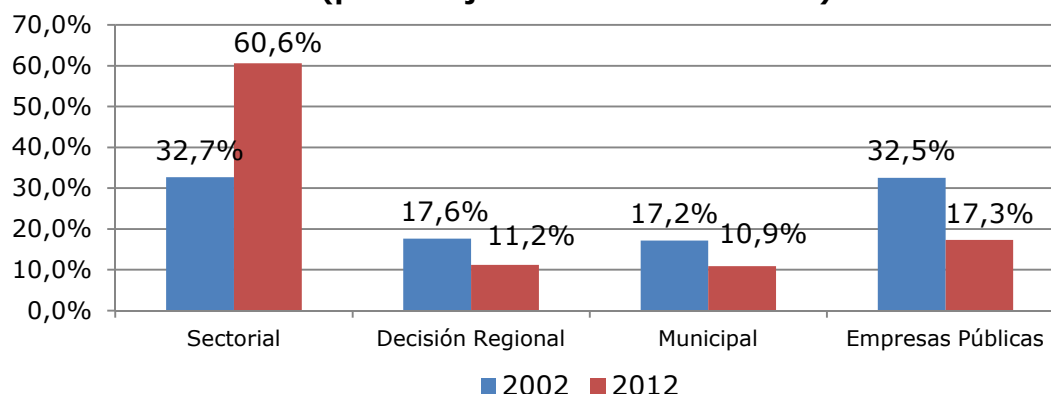
Respecto a la inversión de empresas públicas (correspondiente en su totalidad a Metro de Santiago), ésta disminuyó desde un nivel de \$ 213 mil millones durante 2002 hasta uno de \$150 mil millones en 2012 (es decir, una caída total de 25%). No obstante, durante 2004 y 2005 este tipo de inversión alcanzó montos que superaron los \$ 400 mil millones, gastos relacionados con la puesta en marcha de la Línea 4 del ferrocarril metropolitano.

El Gráfico 4 muestra la composición de la inversión pública regional durante los años 2002 y 2012. Según esto, el 60,6% de la inversión total correspondió durante 2012 a inversión sectorial (versus el 32,7% en 2002); la inversión de decisión regional representó el 11,2% (contra el 17,6% en 2002); la inversión municipal, el 10,9% (versus el 17,2% en 2002); y, la inversión de empresas públicas llegó al 17,3% (en el 2002 representó el 32,5%).

⁶ La serie original de inversión pública efectiva en la que se basa este informe no considera en el total la inversión correspondiente a empresas públicas (Metro de Santiago en el caso de la RMS). En este documento la inversión de empresas públicas si bien es tratada en forma separada, es incorporada al total.

⁷ Ver cuadros en anexo con la inversión correspondiente a todos los años de la serie 2002-2012.

Gráfico 4
Región Metropolitana de Santiago
Componentes Inversión Pública Efectiva, Años 2002 y 2012
(porcentajes de la inversión total)



Fuente: cálculos propios en base a serie de inversión pública regionalizada 2001-2012, Ministerio de Desarrollo Social..

2.1. Inversión sectorial

Los datos que se muestran en el Cuadro 3 corresponden a la desagregación de los componentes de la inversión sectorial ejecutada en la RMS entre los años 2002 y 2012, según la institución a través de la cual se canalizan los recursos. Si se considera solamente la inversión correspondiente a instituciones que integran el gobierno central, los ministerios que aparecen comprometiendo los mayores montos de inversión son Obras Públicas (MOP) y Vivienda (MINVU), dando cuenta en forma conjunta del 94% de la inversión pública sectorial realizada en la RMS durante el período 2002-2012.

Los reducidos montos de inversión sectorial correspondiente al Ministerio de Educación obedecen a que la inversión de ese ministerio es canalizada principalmente a través de transferencias (aportes de capital) al sector privado y municipios.

Cuadro 3
Región Metropolitana de Santiago
Inversión Sectorial, período 2002 - 2012
(millones de \$ de Dic. 2012)

CATEGORÍAS	2002	2004	2006	2008	2010	2012
MINISTERIO DE OBRAS PÚBLICAS	46.995	175.154	292.511	312.423	243.956	174.206
MINISTERIO DE EDUCACIÓN	2.003	3.934	810	1.283	532	954
MINISTERIO DE VIVIENDA Y URBANISMO	148.543	170.681	209.520	292.828	381.963	304.779
MINISTERIO DE SALUD	11.134	6.391	1.269	13.781	38.969	75.553
INSTITUTO NACIONAL DE DEPORTES	1.189	559	1.264	1.425	64	300
MINISTERIO DEL INTERIOR	4.203	2.363	1.663	2.044	858	4.294
TOTAL INV. SECTORIAL	214.069	359.082	507.038	623.785	666.342	560.087

Fuente: Serie de Inversión Pública Regionalizada 2001 - 2012, Ministerio de Desarrollo Social.

Respecto al crecimiento registrado por la inversión sectorial, las instituciones con el mayor incremento relativo de recursos ejecutados también se encuentran entre las más inversoras. En efecto, la inversión sectorial de MOP en la RMS casi se cuadruplicó en este período de sólo diez años. El crecimiento de la inversión sectorial del MINVU, por su parte, se duplicó en igual lapso.

2.2. Inversión de decisión regional (IDR)

La Inversión de Decisión Regional (IDR) comprende aquella inversión correspondiente a las siguientes fuentes:

Fondo Nacional de Desarrollo Regional (FNDR). El Fondo Nacional de Desarrollo Regional (FNDR) es el principal instrumento financiero, mediante el cual el Gobierno Central transfiere recursos fiscales a cada una de las regiones para la materialización de proyectos y obras de desarrollo e impacto regional, provincial y local.

Inversión Sectorial de Asignación Regional (ISAR). Los programas o proyectos ISAR –que a partir de 2003 fueron transferidos a los Gobierno Regionales- operaban a través de la asignación porcentual de recursos a las regiones por parte de un ministerio o uno de sus servicios del nivel central. El monto asignado a cada región era priorizado por el Consejo Regional entre los proyectos sometidos a su consideración por el Intendente. Tales proyectos debían ajustarse a las bases y criterios del ministerio o servicio del cual dependía el programa.

Inversión Regional de Asignación Local (IRAL). La modalidad IRAL, que se crea a partir de 1996, permite que las propias comunas, a través de los concejos municipales, definan y prioricen proyectos a financiar con recursos de programas ministeriales que son conferidos en cuotas a los Gobiernos Regionales y que éstos distribuyen a los niveles locales, según criterios de equidad y demanda.

Convenios de Programación (CP). Los Convenios de Programación (CP) son acuerdos formales entre uno o más Gobiernos Regionales y uno o más ministerios, que definen una acción planificada y coordinada en el territorio de la inversión pública, que ha de realizarse dentro de un plazo que puede exceder a un año. Si bien, éstos no constituyen una fuente de financiamiento independiente, deben ser vistos como una forma de reorientar los recursos sectoriales hacia los propósitos del desarrollo regional. El desglose de los componentes de la IDR (FNDR, ISAR, IRAL y Convenios de Programación) realizada en la RMS durante el período 2002-2012 puede observarse en el Cuadro 4.

Cuadro 4
Región Metropolitana de Santiago
Inversión de Decisión Regional, período 2002 - 2012
(millones de \$ de Dic. 2012)

CATEGORÍAS	2002	2004	2006	2008	2010	2012
FNDR	41.660	69.823	68.460	85.711	87.002	91.420
ISAR TOTAL	23.721	6.562	0	0	0	0
MOP	7.321	1.085	0	0	0	0
MINVU	9.404	0	0	0	0	0
INSTITUTO NACIONAL DE DEPORTES	2.522	883	0	0	0	0
SALUD	0	0	0	0	0	0
MINTER - PMB	4.475	4.594	0	0	0	0
IRAL	20.029	16.562	10.636	9.120	8.090	7.975
FOSIS	13.866	10.796	10.636	9.120	8.090	7.975
PMU	6.162	5.767	0	0	0	0
CONVENIOS DE PROGRAMACIÓN	29.945	6.408	25.096	3.387	3.098	4.318
VIVIENDA	0	0	0	301	0	0
MOP	25.932	2.611	0	1.398	3.098	3.133
MINSAL	4.013	3.797	25.096	1.687	0	1.185
TOTAL INV. DECISIÓN REGIONAL	115.356	99.355	104.192	98.218	98.191	103.713

Fuente: Serie de Inversión Pública Regionalizada 2001 - 2012, Ministerio de Desarrollo Social.

Como es posible advertir, la principal fuente de la IDR en la RMS continúa siendo el FNDR el cual, en un período de sólo diez años, aumentó en 119,4% el monto de recursos invertidos en la región. En efecto, de un nivel de \$ 41 mil millones durante 2002 se pasó a uno de \$ 91 mil millones en 2012⁸. Esto implicó que el FNDR aumentara su participación en el total de la IDR desde el 36% en 2002 hasta el 88% durante 2012.

Los programas ISAR desaparecieron después de 2004⁹, luego de llegar a representar algo más del 20% de la IDR durante 2002¹⁰.

Desde 2005 el programa IRAL-PMU (Programa de Mejoramiento Urbano y Equipamiento Comunal) pasa a ser transferencia de capital a municipalidades, por lo tanto, queda registrado como inversión de municipalidades.

En cuanto a los Convenios de Programación, éstos han representado una proporción minoritaria en el total de IDR, si bien durante 2002¹¹ alcanzaron un monto inusualmente elevado, alcanzado casi a \$ 30 mil millones (debido al monto de recursos comprometidos en los Convenios de Programación MOP). Asimismo, en el año 2006 esta categoría también alcanzó un monto de inversión importante gracias al Convenio de Programación con el Ministerio de Salud¹².

2.3. Inversión de Municipalidades

La inversión realizada por las municipalidades representa montos de recursos muy significativos en el total de la inversión pública que realiza el Estado en la RMS. Como se observa en las cifras entregadas en el Cuadro 5, la inversión municipal alcanza un nivel de recursos que en la RMS ha sido significativamente superior al del FNDR (salvo durante los años 2009 y 2011, como puede verse en el anexo). Durante el período 2002-2012, la inversión de municipalidades promedió el 12,2% del total de la inversión pública regional. Si bien registró un descenso durante los últimos años, en otros momentos, como en 2004¹³, superó una ejecución de \$ 150 mil millones.

Cuadro 5
Región Metropolitana de Santiago
Inversión Municipal, período 2002 - 2012
(millones de \$ de Dic. 2012)

CATEGORÍAS	2002	2004	2006	2008	2010	2012
INVERSIÓN MUNICIPAL	112.566	152.154	114.893	116.544	100.111	100.839

Fuente: Serie de Inversión Pública Regionalizada 2001 - 2012, Ministerio de Desarrollo Social.

⁸ Es pertinente señalar que los montos de inversión FNDR consignados en este informe no consideran sólo inversión real vía subtítulo 31 del clasificador de gastos del presupuesto del sector público, sino que además incluyen –a partir del año 2002- las transferencias por provisiones que los sectores traspasan al Ministerio del Interior. Por esta razón, estas cifras no son necesariamente coincidentes con las publicadas en otros informes de la Seremi de Desarrollo Social Metropolitana que tienen por fuente al Banco Integrado de Proyectos.

⁹ Específicamente, el programa ISAR-PMB opera a partir de 2003 como provisión del FNDR.

¹⁰ Ver cuadros en anexo con la inversión correspondiente a todos los años de la serie 2002-2012.

¹¹ Ver cuadros en anexo con la inversión correspondiente a todos los años de la serie 2002-2012.

¹² Es pertinente señalar que este informe no consideró la información de inversión entre 2007 y 2012 correspondiente a Convenios de Programación destinados a la construcción de infraestructura, equipamiento y tecnología destinados a servicios dependientes del Ministerio de Justicia (SENAME, Registro Civil, Centros Penitenciarios y Servicio Médico Legal), Policía de Investigaciones y Carabineros de Chile, la cual si bien asciende a montos importantes, no fue reportada por la fuente original.

¹³ Ver cuadros en anexo con la inversión correspondiente a todos los años de la serie 2002-2012.

2.4. Inversión de empresas públicas

En cuanto a la inversión de empresas públicas, la totalidad de la inversión realizada durante el período 2002-2012 correspondió a Metro de Santiago, con un fuerte incremento a partir del año 2004¹⁴ como resultado de las inversiones realizadas para la construcción de la Línea 4 y las extensiones de las líneas 1 y 2 (ver Cuadro 6).

Por otra parte, el elevado monto de inversión verificado durante el año 2009 (ver anexo) responde –primordialmente- a la extensión de la línea 1 y a la extensión de la línea 5 hasta Maipú. Hacia el año 2012 el flujo anual de inversión es menor en 23,4% al de diez años antes.

Cuadro 6
Región Metropolitana de Santiago
Inversión de Empresas Públicas, período 2002 - 2012
(millones de \$ de Dic. 2012)

CATEGORÍAS	2002	2004	2006	2008	2010	2012
METRO	213.132	359.099	475.995	507.497	323.933	163.228
TOTAL INV. EMP. PÚBLICAS	213.132	359.099	475.995	507.497	323.933	163.228

Fuente: Serie de Inversión Pública Regionalizada 2001 - 2012, Ministerio de Desarrollo Social.

3. Conclusiones

- i. La inversión efectiva realizada por el Estado en la RMS aumentó desde un total de \$ 655 mil millones en 2002 hasta \$ 924 mil millones durante 2012. Lo anterior involucra un incremento acumulado de 41% al cabo de este período de diez años (equivalente a un crecimiento medio el flujo de inversión pública regional de 3,5% por año).
- ii. Durante el período 2002-2012, la participación de la RMS en la inversión pública total del país promedió el 30%. Por otra parte, al cabo de diez años la RMS es la región con el más bajo nivel de inversión pública por habitante. Si en 2002 la región con la mayor inversión pública per cápita alcanzaba un nivel equivalente a casi siete veces el correspondiente a la RMS, durante 2012 esta relación se mantiene.
- iii. El análisis de los componentes de la inversión pública regional revela que la inversión sectorial continúa siendo –a mucha distancia- el componente más significativo y dinámico, con el 60% de la inversión total en 2012 y un crecimiento acumulado de 161% entre 2002 y 2012. Asimismo, el 94% de esta categoría de inversión corresponde a dos ministerios: Obras Públicas y Vivienda.
- iv. La disminución observada por la IDR involucró que esta categoría de inversión redujera su participación dentro del total de inversión pública materializada en la RMS desde el 17% del total en 2002, hasta sólo el 11% durante 2012. Lo anterior permite constatar la debilidad del proceso de descentralización en la RMS, por lo menos en lo que se refiere a la asignación de recursos para inversión pública.

¹⁴ Ver cuadros en anexo con la inversión correspondiente a todos los años de la serie 2002-2012.

- v. El FNDR continúa siendo el principal instrumento del que dispone la región para el financiamiento de la IDR. Los programas ISAR desaparecieron después de 2004 y los programas IRAL han visto reducir significativamente sus montos de inversión (si bien es cierto, algunas de sus líneas subsistieron siendo incorporadas al FNDR). Los convenios de programación registran montos minoritarios y de alta oscilación anual.
- vi. La inversión de municipalidades alcanza montos muy significativos en la RMS, promediando el 12% del total para el período 2002-2012. Así, la inversión comprometida en esta categoría alcanzó un monto de recursos incluso superior al del FNDR.
- vii. La inversión de empresas públicas realizada durante el período 2002-2012 correspondió en su totalidad a la inversión realizada por Metro de Santiago, con un fuerte incremento a partir de 2004 como resultado de las inversiones realizadas para la entrada en operación de la línea 4 del Metro de Santiago.

NOTAS ACLARATORIAS

1. Se entiende por Inversión Pública Efectiva: la continuación y ampliación de obras; la construcción de obras nuevas; proyectos de conservación, mantención y reparaciones mayores de obras y las obligaciones devengadas por estos conceptos al 31 de diciembre del año anterior de acuerdo a la Ley de Presupuestos del Sector Público.

2. Para efectos de este documento, la Inversión Pública Efectiva comprende:

a) Inversión Pública Efectiva Sectorial: la actual Serie de Inversión Pública Regionalizada considera la inversión de un total de 25 Ministerios y Servicios: Entre estos, Obras Públicas, Vivienda y Urbanismo, Salud, Educación, Agricultura, Bienes Nacionales, Minería, Poder Judicial y Defensa Nacional. Asimismo, si bien se integran los cuadros de Empresas Públicas del Metro y Empresas de Obras Sanitarias, éstos no se suman al total de Inversión Sectorial. La razón se debe, por una parte, a que no se cuenta con los valores regionalizados de las demás Empresas Públicas, y por otra, al hecho de que el Metro y las Empresas de Obras Sanitarias no son representativos respecto del total de la inversión de las empresas.

-La inversión se desagrega de acuerdo al clasificador de ingresos y gastos del Presupuesto Público, Subtítulo 31 Inversión Real, que corresponde a aquellas que realizan los organismos del sector público en las Regiones I a la XII y Región Metropolitana de Santiago (Ítem 61 al 73) y las inversiones menores por resolución de los Intendentes (Ítem 77). Incluye además, las Inversiones No Regionalizadas (Ítem 74), es decir, las inversiones no identificadas con determinadas regiones, o de carácter nacional.

-No incluye los siguientes ítems del Subtítulo 31:

- 50: Requisitos de Inversión para funcionamiento
- 51: Vehículos
- 52: Terrenos y Edificios
- 53: Estudios para Inversiones
- 54: Maquinarias y Equipos directamente Productivos
- 75: Otros gastos de Inversión Real

-La inversión pública en Salud considera en forma separada la inversión real por regiones y el resto del subtítulo 31 (ítem 50 requisitos de inversión para funcionamiento, maquinarias y equipos de oficina, equipos médicos y sanitarios, ítem 51, ítem 52 e ítem 53) debido a la importancia que tiene la inversión en estos ítems. No se dispone de esta información a nivel regional, por lo tanto se ha incluido en el cuadro respectivo en forma agregada.

-A partir del año 2005 por cambios en el clasificador presupuestario estos ítems del subtítulo 31 corresponden al subtítulo 29 denominado "Adquisición de activos no financieros".

-La inversión del MINVU comprende todo el subtítulo 31 y el 33 de cada uno de los SERVIUS de cada región.

b) Inversión Pública Efectiva Nivel Regional:

Comprende la inversión del Fondo Nacional de Desarrollo Regional (FNDR), la inversión Sectorial de Asignación Regional (ISAR), creada a partir de 1992; Inversión Regional de Asignación Local (IRAL), creada a partir de 1996; y Convenios de Programación.

c) Inversión Pública Efectiva Nivel Municipal:

Comprende la inversión real del Sector Municipal en cada región del país, informada por la Contraloría General de la República. Incluye todo el subtítulo 29 y 31.

A partir del año 2005, debido a cambios de metodología en la contabilización de los programas de Mejoramiento de Barrios y Lotes con Servicios (que a partir del año 2003 opera como provisión FNDR-Programa Mejoramiento de Barrios) y el Programa de Mejoramiento Urbano y Equipamiento Comunal que desde el año 2005 pasa a ser Transferencia de Capital a Municipalidades, quedan registrados como inversión en el FNDR y Municipalidades, respectivamente.

3. A partir del año 2002, una parte significativa de la Inversión Sectorial de Asignación Regional se asimila al concepto de Provisiones del FNDR y son incluidas en la Inversión FNDR.

4. Para el cálculo de la Inversión per-cápita (años 2002 a 2012) se utilizó como fuente la Población estimada al 30 de Junio de cada año, en base al Censo 2002, calculada por el INE.

Cuadro Anexo A.1.
Región Metropolitana de Santiago
Inversión Pública, período 2002 - 2012
(millones de \$ de cada año)

CATEGORÍAS	2002	2003	2004	2005	2006	2007	2008	2009	2010	2011	2012
I. INV. SECTORIAL	109.985	135.820	196.768	257.786	312.819	434.552	482.539	622.849	564.524	590.442	560.087
MINISTERIO DE OBRAS PÚBLICAS	24.145	52.416	95.980	134.485	180.466	268.845	241.680	274.459	206.679	224.331	174.206
MINISTERIO DE EDUCACIÓN	1.029	1.879	2.156	2.407	500	1.250	992	3.245	450	113	954
MINISTERIO DE VIVIENDA Y URBANISMO	76.319	76.363	93.529	117.663	129.265	160.181	226.522	334.874	323.598	287.002	304.779
MINISTERIO DE SALUD	5.721	2.065	3.502	1.562	783	2.594	10.661	7.388	33.014	72.053	75.553
INSTITUTO NACIONAL DE DEPORTES	611	1.142	306	826	780	906	1.103	1.423	54	2.945	300
MINISTERIO DEL INTERIOR	2.159	1.954	1.295	844	1.026	777	1.581	1.459	727	3.998	4.294
II. INVERSIÓN DE DECISIÓN REGIONAL	59.268	44.224	54.444	43.520	64.282	61.583	75.978	94.089	83.187	105.359	103.713
FNDR	21.404	24.397	38.261	31.375	42.237	53.616	66.303	71.564	73.708	90.876	91.420
ISAR TOTAL	12.188	7.825	3.596	0	0	0	0	0	0	0	0
MOP	3.761	489	594	0	0	0	0	0	0	0	0
MINVU	4.832	2.044	0	0	0	0	0	0	0	0	0
INSTITUTO NACIONAL DE DEPORTES	1.296	1.024	484	0	0	0	0	0	0	0	0
SALUD	0	0	0	0	0	0	0	0	0	0	0
MINTER - PMB	2.299	4.269	2.517	0	0	0	0	0	0	0	0
IRAL	10.290	9.941	9.076	5.654	6.562	6.440	7.055	8.189	6.854	7.912	7.975
FOSIS	7.124	7.194	5.916	5.654	6.562	6.440	7.055	8.189	6.854	7.912	7.975
PMU	3.166	2.747	3.160	0	0	0	0	0	0	0	0
CONVENIOS DE PROGRAMACIÓN	15.385	2.060	3.511	6.491	15.483	1.527	2.620	14.337	2.625	6.571	4.318
VIVIENDA	0	0	0	0	0	0	233	2.223	0	0	0
MOP	13.323	0	1.431	64	0	1.187	1.082	3.130	2.625	6.232	3.133
MINSAL	2.062	2.060	2.081	6.427	15.483	340	1.305	8.984	0	339	1.185
III. INVERSIÓN DE MUNICIPALIDADES	57.834	62.339	83.377	65.378	70.884	85.526	90.155	68.837	84.814	71.899	100.839
IV. INVERSIÓN DE EMPRESAS PÚBLICAS	109.503	190.650	260.834	290.942	199.852	112.297	187.905	299.772	172.145	70.669	159.948
METRO	109.503	190.650	260.834	290.942	199.852	112.297	187.905	299.772	172.145	70.669	159.948
(I+II+III+IV) INV.TOTAL	336.590	433.033	595.422	657.626	647.837	693.958	836.577	1.085.547	904.669	838.368	924.587

Fuente: cálculos propios en base a Serie de Inversión Pública Regionalizada 2001 - 2012, Ministerio de Desarrollo Social.

Cuadro Anexo A.2.
Región Metropolitana de Santiago
Inversión Pública, período 2002 - 2012
(millones de \$ de Dic. 2012)

CATEGORÍAS	2002	2003	2004	2005	2006	2007	2008	2009	2010	2011	2012
I. INV. SECTORIAL	214.069	255.825	359.082	449.662	507.038	631.638	623.785	787.727	666.342	671.408	560.087
MINISTERIO DE OBRAS PÚBLICAS	46.995	98.728	175.154	234.585	292.511	390.776	312.423	347.113	243.956	255.093	174.206
MINISTERIO DE EDUCACIÓN	2.003	3.539	3.934	4.198	810	1.816	1.283	4.104	532	128	954
MINISTERIO DE VIVIENDA Y URBANISMO	148.543	143.835	170.681	205.243	209.520	232.830	292.828	423.520	381.963	326.358	304.779
MINISTERIO DE SALUD	11.134	3.890	6.391	2.725	1.269	3.770	13.781	9.344	38.969	81.934	75.553
INSTITUTO NACIONAL DE DEPORTES	1.189	2.152	559	1.440	1.264	1.316	1.425	1.800	64	3.349	300
MINISTERIO DEL INTERIOR	4.203	3.681	2.363	1.471	1.663	1.129	2.044	1.845	858	4.546	4.294
II. INVERSIÓN DE DECISIÓN REGIONAL	115.356	83.297	99.355	75.913	104.192	89.513	98.218	118.996	98.191	119.806	103.713
FNDR	41.660	45.952	69.823	54.729	68.460	77.933	85.711	90.508	87.002	103.338	91.420
ISAR TOTAL	23.721	14.740	6.562	0	0	0	0	0	0	0	0
MOP	7.321	920	1.085	0	0	0	0	0	0	0	0
MINVU	9.404	3.850	0	0	0	0	0	0	0	0	0
INSTITUTO NACIONAL DE DEPORTES	2.522	1.930	883	0	0	0	0	0	0	0	0
SALUD	0	0	0	0	0	0	0	0	0	0	0
MINTER - PMB	4.475	8.040	4.594	0	0	0	0	0	0	0	0
IRAL	20.029	18.725	16.562	9.863	10.636	9.361	9.120	10.356	8.090	8.997	7.975
FOSIS	13.866	13.551	10.796	9.863	10.636	9.361	9.120	10.356	8.090	8.997	7.975
PMU	6.162	5.173	5.767	0	0	0	0	0	0	0	0
CONVENIOS DE PROGRAMACIÓN	29.945	3.881	6.408	11.322	25.096	2.219	3.387	18.132	3.098	7.472	4.318
VIVIENDA	0	0	0	0	0	0	301	2.811	0	0	0
MOP	25.932	0	2.611	111	0	1.725	1.398	3.958	3.098	7.087	3.133
MINSAL	4.013	3.881	3.797	11.210	25.096	494	1.687	11.362	0	385	1.185
III. INVERSIÓN DE MUNICIPALIDADES	112.566	117.419	152.154	114.040	114.893	124.316	116.544	87.059	100.111	81.758	100.839
IV. INVERSIÓN DE EMPRESAS PÚBLICAS	213.132	359.099	475.995	507.497	323.933	163.228	242.907	379.126	203.194	80.360	159.948
METRO	213.132	359.099	475.995	507.497	323.933	163.228	242.907	379.126	203.194	80.360	159.948
(I+II+III+IV) INV.TOTAL	655.122	815.641	1.086.586	1.147.113	1.050.055	1.008.695	1.081.454	1.372.908	1.067.837	953.332	924.587

Fuente: Serie de Inversión Pública Regionalizada 2001 - 2012, Ministerio de Desarrollo Social.

Cuadro Anexo A.3.
Región Metropolitana de Santiago
Inversión Pública Efectiva Otros Ministerios y Servicios, año 2012
(millones de \$ Dic. 2012)

CATEGORÍAS	2011	2012
INVERSIÓN SECTORIAL	16.782	34.267
PRESIDENCIA	13	-
CONGRESO NACIONAL	215	3
PODER JUDICIAL	129	2.287
CONTRALORÍA GENERAL DE LA REPÚBLICA	2.985	1.541
MINISTERIO DEL INTERIOR Y SEGURIDAD PÚBLICA	-	-
MINISTERIO DE ECONOMÍA, FOMENTO Y TURISMO	305	-
MINISTERIO DE HACIENDA	171	1.720
MINISTERIO DE JUSTICIA	1.720	3.197
MINISTERIO DE DEFENSA NACIONAL	2.858	731
MINISTERIO DE AGRICULTURA	169	240
MINISTERIO DE BIENES NACIONALES	42	-
MINISTERIO DE TRANSPORTES Y TELECOMUNICACIONES	8.136	24.366
MINISTERIO PÚBLICO	39	182

Fuente: Serie de Inversión Pública Regionalizada 2001 - 2012, Ministerio de Desarrollo Social.

Anexo A.4.
Índice de Costo de Edificación Tipo Medio
(valor a diciembre de cada año)

AÑO	Índice
2002	2.532,50
2003	2.616,93
2004	2.701,04
2005	2.825,81
2006	3.041,05
2007	3.391,12
2008	3.813,01
2009	3.897,42
2010	4.175,95
2011	4.334,72
2012	4.929,13

Fuente: Boletín Cámara Chilena de la Construcción
Diciembre de cada año



**Cuadro Anexo A.5.
Región Metropolitana de Santiago
Inversión Pública Efectiva y Producto Interno Bruto, 2002-2012**

Año	Inv. Pública RMS*	PIB RMS	%
	(MM\$ de 2003)	(MM\$ de 2003)	
2002	347.812	21.003.695**	1,7%
2003	433.033	21.770.457	2,0%
2004	576.881	23.110.997	2,5%
2005	609.015	24.459.264	2,5%
2006	557.486	25.518.617	2,2%
2007	535.528	27.010.760	2,0%
2008	574.156	28.104.803	2,0%
2009	728.892	27.650.632	2,6%
2010	566.927	29.322.909	1,9%
2011	506.135	31.230.406***	1,6%
2012	490.873	33.380.784***	1,5%

Fuente: Banco Central de Chile y Ministerio de Desarrollo Social

* los montos se expresaron en millones de \$ de 2003 utilizando como inflator el Índice Costo de Edificación Tipo Medio de la Cámara Chilena de la Construcción.

** el dato se obtuvo a través de un empalme simple utilizando la serie del PIB que toma como año base a 1996.

*** el dato se obtuvo a través de un empalme simple utilizando la nueva serie del PIB en base a millones de pesos encadenados.