



**SITUACIÓN DEL EMPLEO Y LA DESOCUPACIÓN
EN LA REGIÓN METROPOLITANA DE SANTIAGO
Trimestre móvil Abril-Junio 2015
(RESULTADOS NUEVA ENCUESTA NACIONAL DE EMPLEO - INE)**

Santiago, julio de 2015

RESUMEN EJECUTIVO

Trimestre móvil Abril-Junio 2015

- Según la información que es posible obtener a partir de la Nueva Encuesta Nacional de Empleo (NENE), aplicada por el Instituto Nacional de Estadísticas (INE), la tasa de desocupación en la Región Metropolitana de Santiago (RMS) durante el trimestre móvil abril-junio 2015 alcanzó al 6,7% de la fuerza de trabajo regional (la tasa de desocupación nacional fue 6,5%). De esta forma, la tasa de desocupación en la RMS fue igual a la registrada durante el mismo trimestre del año pasado.
- El tamaño muestral de la NENE en la RMS para el trimestre móvil de referencia consideró la encuesta a 7.464 hogares (24.878 personas). El error absoluto estimado para la tasa de desocupación regional alcanzó a 0,7 punto porcentual.
- La ocupación total en la RMS aumentó en 34.520 empleos en términos netos durante los últimos doce meses. El total de desocupados en la RMS alcanzó a 234.300 personas; de esta cifra, 215.070 personas corresponden a cesantes y 19.230 a personas que buscan trabajo por primera vez.
- La tasa de desocupación entre los hombres de la RMS alcanzó a 6,1% mientras que entre las mujeres el porcentaje respectivo fue de 7,5%.
- Las tasas de desocupación correspondientes a las seis provincias de la RMS fueron:

Santiago	7,0%
Cordillera	6,4%
Chacabuco	7,5%
Maipo	4,9%
Melipilla	6,1%
Talagante	5,5%

Es necesario señalar que el tamaño de la muestra de la NENE es muy reducido en algunas provincias de la RMS, lo que se traduce en amplios intervalos de confianza en las estimaciones de las tasas de desocupación correspondientes a esas provincias (error absoluto en torno a los 2 puntos porcentuales, ver Cuadro A.2. en anexo).

- Las ramas de actividad económica que registraron las mayores alzas relativas en su nivel de ocupación con respecto al mismo trimestre del año pasado fueron: administración pública y defensa (15,1%); enseñanza (15,0%); y explotación de minas y canteras (13,5%). Por el contrario, las

mayores caídas relativas en términos anuales correspondieron a: hogares privados con servicio doméstico (-14,7%); otras actividades de servicios comunitarios, sociales y personales (-13,9%); e industrias manufactureras (-4,4%).

- Al examinar la variación neta en el número de empleos en doce meses por categoría ocupacional se destaca un importante crecimiento en la categoría de asalariados (58 mil empleos adicionales); así como significativas caídas en el número de familiares no remunerados (11 mil empleos) y de trabajadores de personal de servicio (7 mil empleos).

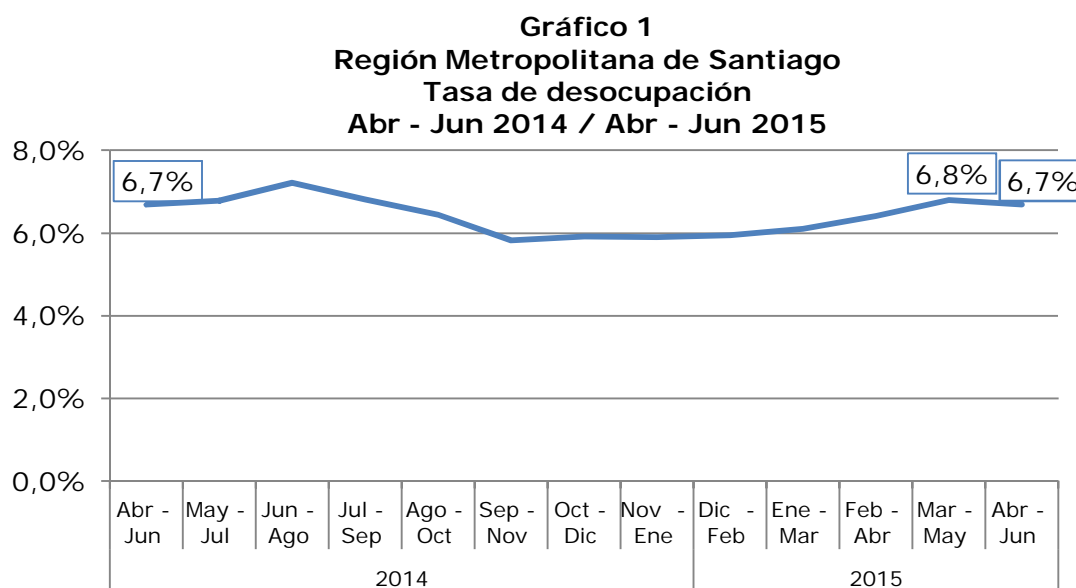
I. ANÁLISIS GLOBAL DE LA SITUACIÓN DEL EMPLEO EN LA REGIÓN¹

1. Tasa de desocupación

Las últimas cifras entregadas por el Instituto Nacional de Estadísticas, INE, señalan que la tasa de desocupación en la Región Metropolitana de Santiago, RMS, durante el trimestre móvil abril-junio 2015, alcanzó al **6,7%** de la fuerza de trabajo regional.

Lo anterior significa que el porcentaje de desocupados resultó ser 0,1 punto porcentual más bajo que el registrado durante el trimestre móvil inmediatamente anterior (marzo-mayo 2015), cuando la tasa respectiva alcanzó al 6,8%².

Por otro lado, la tasa de desocupación fue idéntica a la registrada en el mismo trimestre del año pasado (abril-junio 2014), oportunidad en que el porcentaje de desocupados también fue de 6,7% (Ver Gráfico 1).



Fuente: NENE, INE

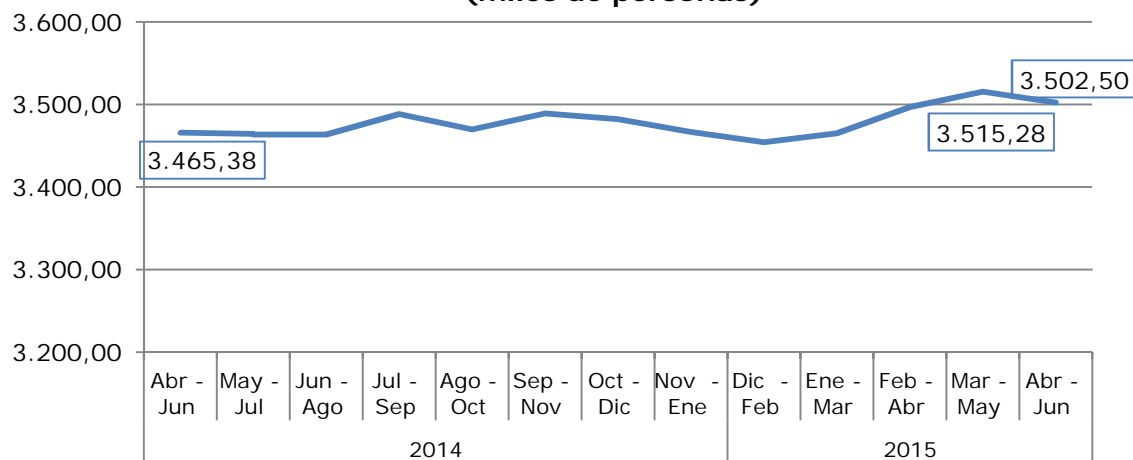
2. Fuerza de trabajo

El nivel de la fuerza de trabajo regional durante el trimestre móvil abril-junio 2015 alcanzó a 3.502.500 personas. Esto significa que la fuerza laboral aumentó en 37.120 personas (1,1%) en relación al mismo trimestre del año pasado (abril-junio 2014) (Ver Gráfico 2).

¹ En el cuadro anexo A.1. (página 13) se entregan las series completas correspondientes a los últimos doce meses.

² Es pertinente señalar que la totalidad de la variación entre trimestres móviles consecutivos es explicada por un solo mes que diferencia a los períodos de referencia de ambos trimestres.

Gráfico 2
Región Metropolitana de Santiago
Fuerza de trabajo Abr - Jun 2014 / Abr - Jun 2015
(miles de personas)

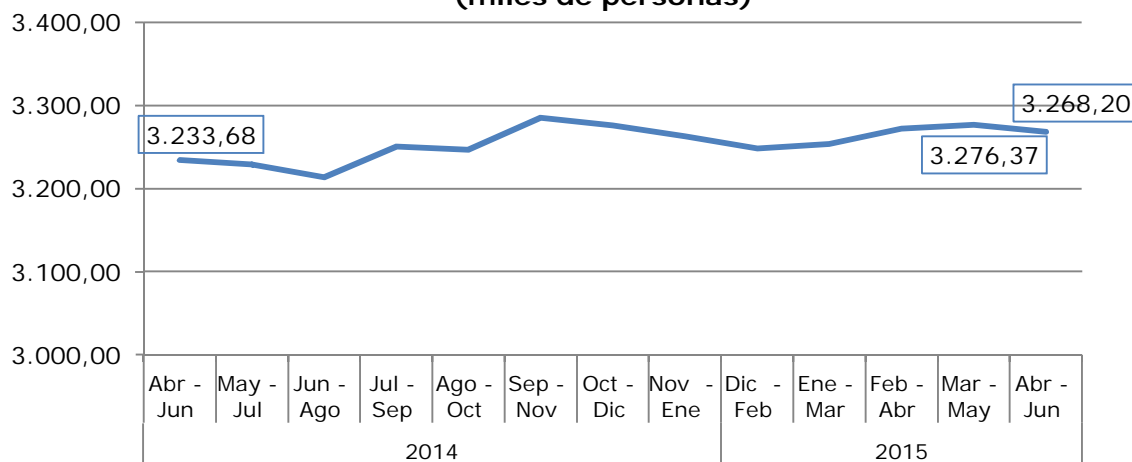


Fuente: NENE, INE

3. Ocupación

El nivel de ocupación regional durante el trimestre móvil abril-junio 2015 alcanzó a 3.268.200 personas. Esto significa que la ocupación aumentó en 34.520 personas (1,1%), en relación al mismo trimestre del año pasado (abril-junio 2014) (Ver Gráfico 3).

Gráfico 3
Región Metropolitana de Santiago
Ocupación Abr - Jun 2014 / Abr - Jun 2015
(miles de personas)

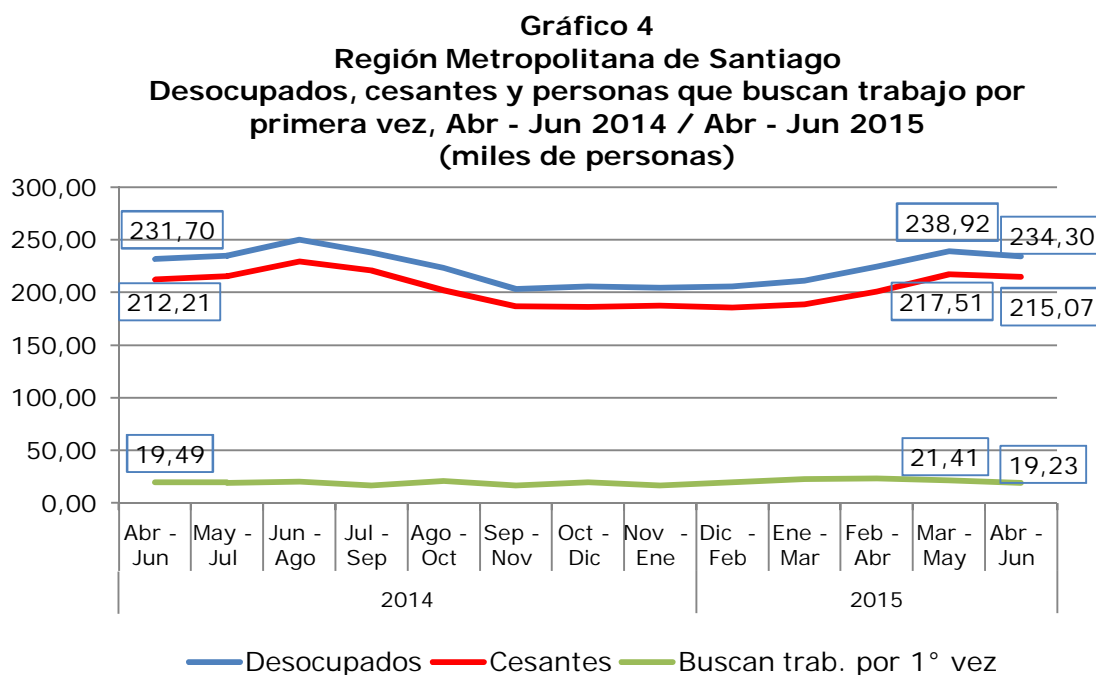


Fuente: NENE, INE

4. Desocupados

El número de desocupados en la región durante el trimestre móvil abril-junio 2015 alcanzó a 234.300 personas. La cifra total de desocupados estuvo compuesta por 215.070 cesantes y 19.230 personas que buscaban trabajo por primera vez.

Esto implica que, en relación al mismo trimestre del año pasado (abril-junio 2014), el número de desocupados aumentó en 2.600 personas (1,1%) (Ver Gráfico 4).



Fuente: NENE, INE

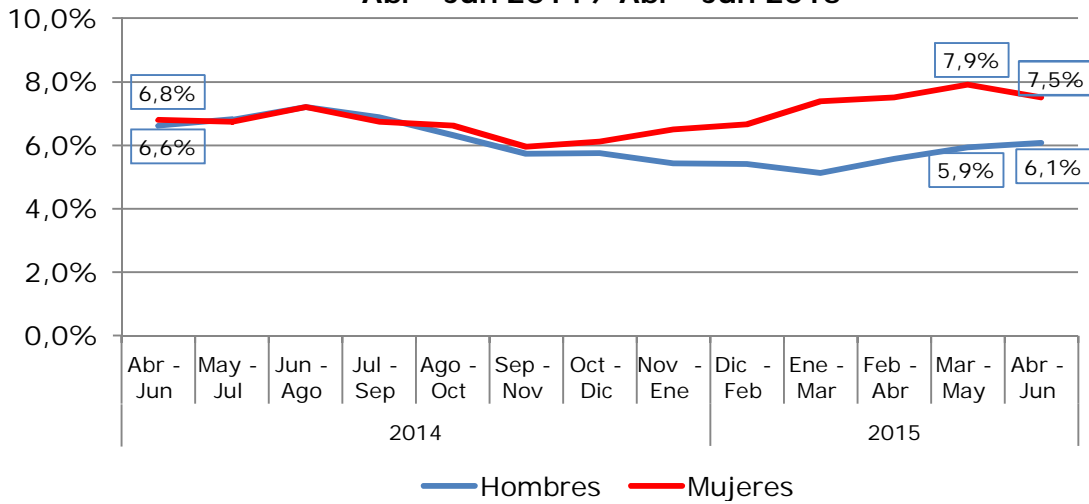
El número de cesantes fue superior en 2.860 personas (1,3%) al que se registró durante el mismo trimestre del año pasado (abril-junio 2014).

El número de desocupados que buscaban trabajo por primera vez disminuyó en 260 personas (-1,3%) en relación a idéntico trimestre del año anterior (abril-junio 2014).

5. Tasas de desocupación por sexo y evolución de la ocupación y participación femenina

En cuanto a la situación del desempleo distinguiendo por sexo, durante el trimestre móvil abril-junio 2015, la tasa de desocupación correspondiente a los hombres en la RMS alcanzó a 6,1% (0,5 punto porcentual más baja que la de abril-junio 2014). Entre las mujeres, la tasa de desocupación llegó a 7,5% (0,7 punto porcentual superior a la registrada doce meses atrás) (Ver Gráfico 5).

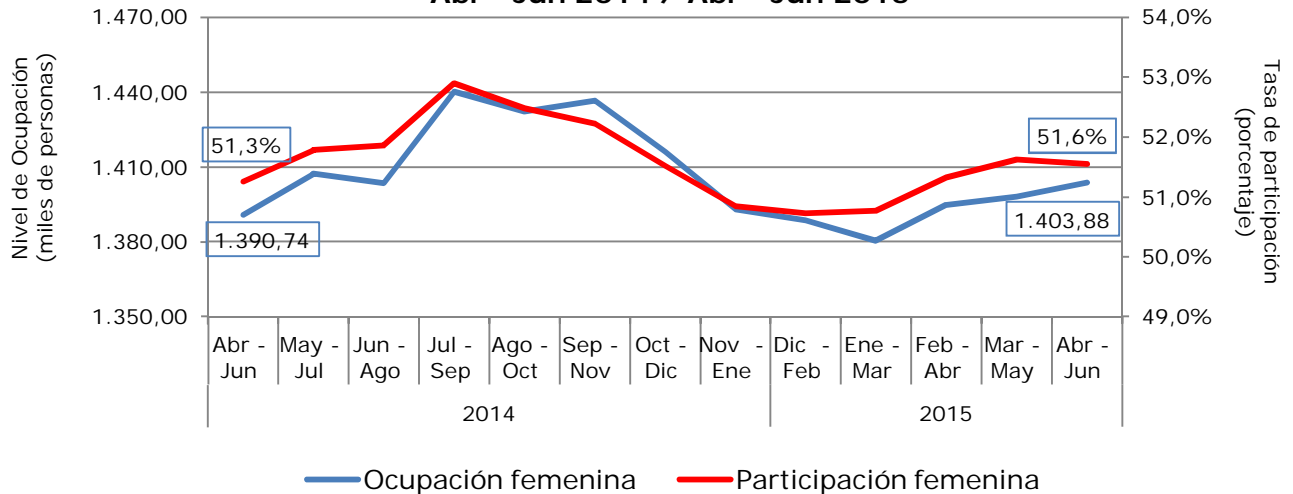
Gráfico 5
Región Metropolitana de Santiago
Tasas de desocupación según sexo,
Abr - Jun 2014 / Abr - Jun 2015



Fuente: NENE, INE

La ocupación femenina creció en 13.130 personas en relación al trimestre abril-junio 2014 (0,9%). Asimismo, la participación de la mujer en la fuerza de trabajo regional alcanzó a 51,6%; esta tasa es superior en 0,3 punto porcentual a la observada en el mismo trimestre del año pasado (ver Gráfico 6).

Gráfico 6
Región Metropolitana de Santiago
Ocupación y tasa de participación laboral femenina,
Abr - Jun 2014 / Abr - Jun 2015

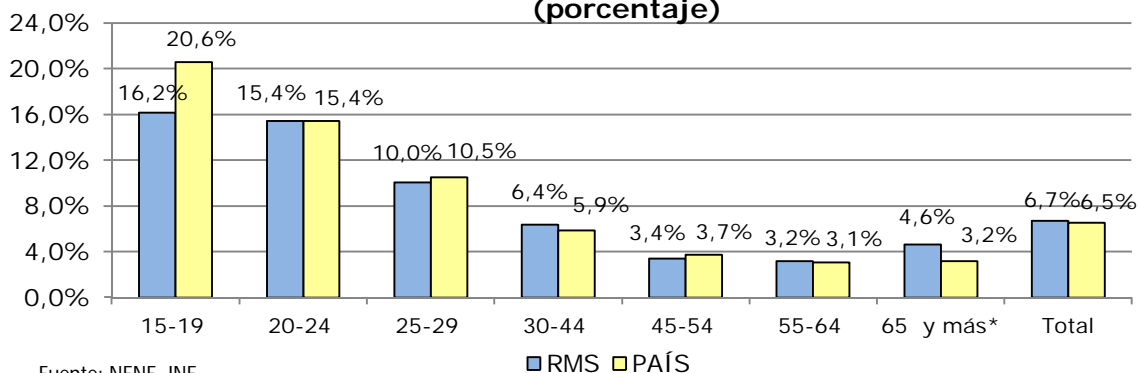


Fuente: NENE, INE

6. Tasas de desocupación por grupos de edad

El examen de las tasas de desocupación en la RMS según grupos de edad revela que el porcentaje más alto de desocupados durante el trimestre móvil abril-junio 2015, correspondió al grupo de jóvenes entre 15 y 19 años, con una tasa de 16,2%. La segunda tasa más elevada se observó en el tramo etario de 20 a 24 años, con un porcentaje que alcanzó al 15,4% (Gráfico 7).

Gráfico 7
Región Metropolitana de Santiago y País
Tasas de desocupación según grupos de edad
Abri-Junio 2015
(porcentaje)

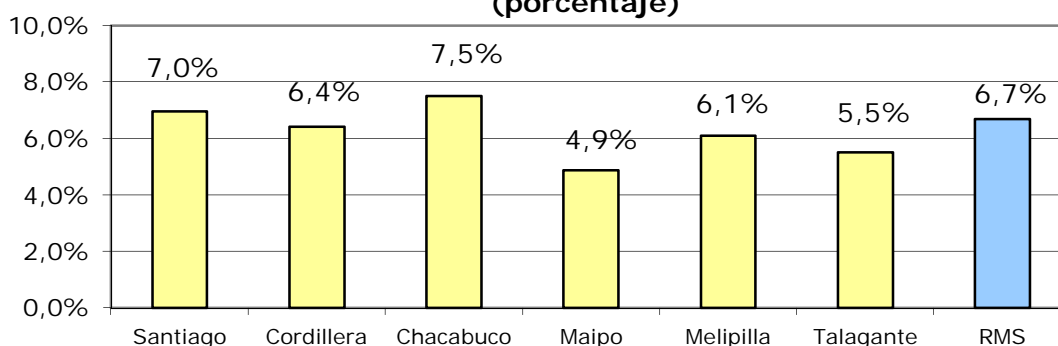


*: la muestra correspondiente a la RMS tiene menos de 50 casos en este grupo etario

7. Tasas de desocupación por provincias³

En cuanto a la desocupación por provincias, las tasas más altas se observaron en las provincias de Chacabuco (7,5%) y Santiago (7,0%); con tasas intermedias aparecen Cordillera (6,4%) y Melipilla (6,1%); las provincias con menor porcentaje de desocupados fueron Talagante (5,5%) y Maipo (4,9%) (ver Gráfico 8)⁴.

Gráfico 8
Región Metropolitana de Santiago
Tasas de desocupación según provincia
Abril-Junio 2015
(porcentaje)



³ En el cuadro anexo A.3. (página 15) se entregan las estimaciones de los intervalos de confianza para las tasas de desempleo provinciales.

II. OCUPACIÓN POR RAMA DE ACTIVIDAD ECONÓMICA⁵

Los datos del Cuadro 1 permiten apreciar el cambio observado en los niveles de ocupación regional por rama de actividad económica, tanto en relación al trimestre móvil anterior (marzo-mayo 2015), como con respecto al mismo trimestre del año pasado (abril-junio 2014).

CUADRO 1
REGIÓN METROPOLITANA DE SANTIAGO
OCUPADOS POR RAMA DE ACTIVIDAD ECONÓMICA
PERÍODO ABRIL-JUNIO 2014 / ABRIL-JUNIO 2015

Rama de Actividad Económica	Abr - Jun 2015	Var. respecto a trim. Mar-May 2015		Var. respecto a trim. Abr-Jun 2014	
		en miles	%	en miles	%
Agricultura, ganadería, caza y silvicultura	85,66	-1,22	-1,4%	8,82	11,5%
Explotación de minas y canteras	23,61	-1,77	-7,0%	2,81	13,5%
Industrias manufactureras	415,12	-2,28	-0,5%	-19,26	-4,4%
Suministro de electricidad, gas y agua	15,11	-1,11	-6,8%	1,14	8,1%
Construcción	300,16	-2,05	-0,7%	14,91	5,2%
Comercio al por mayor y al por menor; reparación de vehículos automotores, motocicletas, efectos personales y enseres domésticos	710,09	-7,37	-1,0%	-6,73	-0,9%
Hoteles y restaurantes	98,71	0,24	0,2%	4,29	4,5%
Transporte, almacenamiento y comunicaciones	271,44	2,31	0,9%	19,06	7,6%
Intermediación financiera	116,15	2,72	2,4%	1,46	1,3%
Actividades inmobiliarias, empresariales y de alquiler	298,51	2,55	0,9%	-4,70	-1,5%
Administración pública y defensa; planes de seguridad social de afiliación obligatoria	161,77	-3,87	-2,3%	21,18	15,1%
Enseñanza	257,58	10,73	4,3%	33,53	15,0%
Servicios sociales y de salud	195,02	10,41	5,6%	11,87	6,5%
Otras actividades de servicios comunitarios, sociales y personales	99,93	-5,03	-4,8%	-16,14	-13,9%
Hogares privados con servicio doméstico	213,36	-12,80	-5,7%	-36,84	-14,7%
Otras*	5,99	0,38	6,7%	-0,90	-13,1%
TOTAL	3.268,20	-8,17	-0,2%	34,52	1,1%

Fuente: INE, julio 2015

*: corresponde a la agrupación de aquellas actividades cuya representación en la muestra alcanza a un número muy reducido de casos

⁵ El cuadro anexo A.4. (página 16) incluye los niveles de ocupación por rama de actividad económica tanto para el trimestre móvil de referencia como para el trimestre móvil anterior así como para el mismo trimestre móvil del año pasado.

Según la información anterior, las ramas de actividad económica que registraron las mayores alzas relativas en su nivel de ocupación con respecto al mismo trimestre del año pasado fueron: administración pública y defensa (15,1%); enseñanza (15,0%); y explotación de minas y canteras (13,5%). Por el contrario, las mayores caídas relativas en términos anuales correspondieron a: hogares privados con servicio doméstico (-14,7%); otras actividades de servicios comunitarios, sociales y personales (-13,9%); e industrias manufactureras (-4,4%).

Las ramas de actividad que más contribuyeron al incremento neto anual observado en el nivel de ocupación regional fueron: enseñanza (34 mil empleos); administración pública y defensa (21 mil empleos); y transporte, almacenamiento y comunicaciones (19 mil empleos). En cambio, las ramas que registraron las mayores caídas en su nivel de ocupación en términos anuales fueron: hogares privados con servicio doméstico (37 mil empleos menos); industrias manufactureras (19 mil empleos); y otras actividades de servicios comunitarios, sociales y personales (16 mil empleos).

III. OCUPACIÓN POR CATEGORÍA⁶

Los datos del Cuadro 2 permiten observar la variación en los niveles de ocupación regional distinguiendo por la categoría a la que pertenecen los ocupados. Al comparar los niveles de ocupación de cada categoría con los que corresponden al trimestre abril-junio 2014, se observa que se registró un importante crecimiento en la categoría de asalariados (58 mil empleos adicionales); así como significativas caídas en el número de familiares no remunerados (11 mil empleos) y de trabajadores de personal de servicio (7 mil empleos).

CUADRO 2
REGIÓN METROPOLITANA DE SANTIAGO
OCUPADOS POR CATEGORÍA OCUPACIONAL
PERÍODO ABRIL-JUNIO 2014 / ABRIL-JUNIO 2015

Categoría Ocupacional	Abr - Jun 2015	Var. respecto a trim. Mar-May 2015		Var. respecto a trim. Abr-Jun 2014	
		en miles	%	en miles	%
Empleadores	132,52	-4,02	-2,9%	-0,80	-0,6%
Cuenta propia	613,65	-9,29	-1,5%	-4,53	-0,7%
Asalariado	2.341,94	-0,76	0,0%	58,83	2,6%
Personal de Servicio	152,84	4,70	3,2%	-7,45	-4,6%
Familiar no remunerado	27,26	1,21	4,6%	-11,54	-29,7%
TOTAL	3.268,20	-8,17	-0,2%	34,52	1,1%

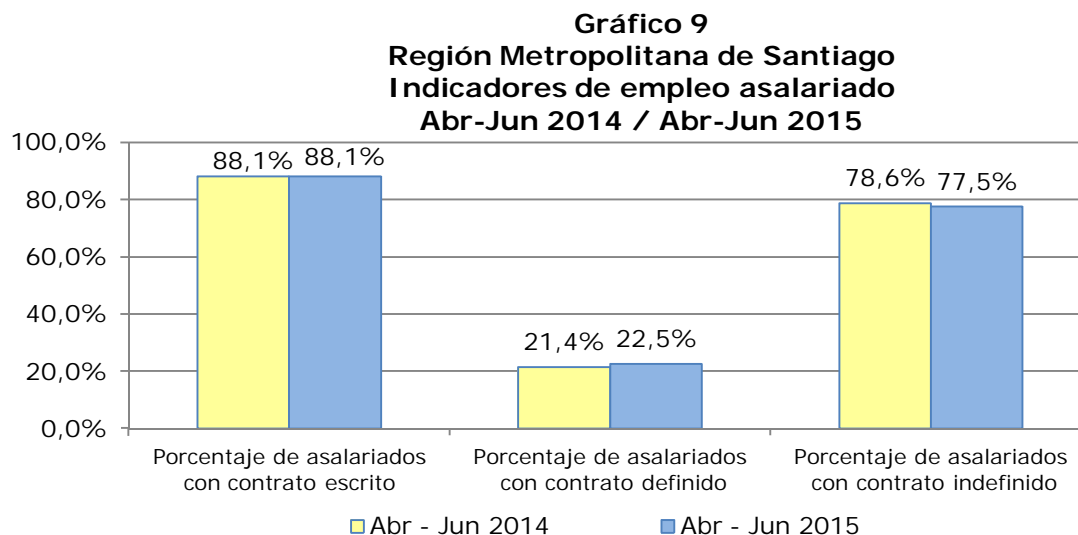
Fuente: INE, julio 2015

⁶ El cuadro anexo A.5. (página 17) incluye los niveles de ocupación por categoría ocupacional tanto para el trimestre móvil de referencia como para el trimestre móvil anterior así como para el mismo trimestre móvil del año pasado.

Indicadores de empleo asalariado

Con respecto al total de asalariados en la RMS, durante el trimestre móvil abril-junio 2015 el 88,1% de ellos tenían contrato de trabajo firmado, mientras que el 11,9% restante no lo tenía (Gráfico 9). Asimismo, el número de asalariados con contrato de trabajo firmado aumentó en 2,6% con respecto al trimestre abril-junio 2014.

La proporción de asalariados con contrato de trabajo definido alcanzó durante el trimestre móvil abril-junio 2015 al 22,5% mientras que el 77,5% restante mantiene contrato indefinido. El número de asalariados con contrato definido aumentó en 8,1% con respecto a igual trimestre del año pasado y el de asalariados con contrato indefinido creció en 1,1%.



Fuente: NENE, INE

ANEXO

CUADRO A.1.

REGIÓN METROPOLITANA DE SANTIAGO

POBLACIÓN MAYOR DE 15 AÑOS, TASA DE PARTICIPACIÓN, FUERZA DE TRABAJO, OCUPADOS, DESOCUPADOS Y TASA DE DESOCUPACIÓN

PERÍODO ABRIL-JUNIO 2014 / ABRIL-JUNIO 2015

(miles de personas)

Período		Pobl. > 15 años	Tasa Participación	Fuerza de Trabajo	Ocupados	Desocupados	Cesantes	Buscan trab. por 1° vez	Tasa de Desocupación
2014	Abr - Jun	5.625,00	61,6%	3.465,38	3.233,68	231,70	212,21	19,49	6,7%
	May - Jul	5.630,38	61,5%	3.463,57	3.228,86	234,71	215,16	19,55	6,8%
	Jun - Ago	5.635,75	61,5%	3.463,72	3.213,92	249,80	229,47	20,33	7,2%
	Jul - Sep	5.641,13	61,8%	3.488,00	3.250,27	237,73	220,78	16,95	6,8%
	Ago - Oct	5.646,50	61,5%	3.470,03	3.246,44	223,59	202,24	21,35	6,4%
	Sep - Nov	5.651,86	61,7%	3.488,81	3.285,46	203,35	186,63	16,72	5,8%
	Oct - Dic	5.657,23	61,5%	3.481,94	3.275,94	206,00	186,41	19,60	5,9%
	Nov - Ene	5.662,62	61,2%	3.466,86	3.262,51	204,36	187,59	16,76	5,9%
2015	Dic - Feb	5.667,98	60,9%	3.453,89	3.248,22	205,67	185,87	19,80	6,0%
	Ene - Mar	5.673,35	61,1%	3.465,11	3.253,69	211,42	188,70	22,72	6,1%
	Feb - Abr	5.678,72	61,6%	3.496,50	3.272,13	224,37	201,09	23,28	6,4%
	Mar - May	5.684,08	61,8%	3.515,28	3.276,37	238,92	217,51	21,41	6,8%
	Abr - Jun	5.689,45	61,6%	3.502,50	3.268,20	234,30	215,07	19,23	6,7%

Fuente: INE, julio 2015

ANEXO A.2.
REGIÓN METROPOLITANA DE SANTIAGO
TAMAÑO MUESTRA NENE POR SITUACIÓN EN LA FUERZA DE TRABAJO SEGÚN PROVINCIA
TRIMESTRE ABRIL-JUNIO 2015

Provincias	Menores de 15 años	Ocupados	Desocupados	Inactivos	Total
Santiago	3.025	7.191	506	4.725	15.447
Cordillera	480	1.034	64	562	2.140
Chacabuco	415	758	62	475	1.710
Maipo	613	1.115	72	707	2.507
Melipilla	293	564	45	458	1.360
Talagante	351	742	46	575	1.714
Total	5.177	11.404	795	7.502	24.878

Fuente: INE, julio 2015

ANEXO A.3
REGIÓN METROPOLITANA DE SANTIAGO
INTERVALOS DE CONFIANZA TASAS DE DESEMPLEO PROVINCIALES
TRIMESTRE ABRIL-JUNIO 2015
(porcentajes)

Provincias	Promedio	Error estándar	Intervalo de confianza al 95%		Error absoluto tasa desocupación
			Mínimo	Máximo	
Santiago	7,0%	0,4%	6,1%	7,8%	0,9%
Cordillera	6,4%	1,2%	4,0%	8,8%	2,4%
Chacabuco	7,5%	1,4%	4,7%	10,2%	2,7%
Maipo	4,9%	0,8%	3,3%	6,4%	1,5%
Melipilla	6,1%	1,0%	4,1%	8,1%	2,0%
Talagante	5,5%	0,8%	3,9%	7,1%	1,6%
RMS	6,7%	0,4%	6,0%	7,4%	0,7%

Fuente: estimación Área de Estudios, Seremi Desarrollo Social Metropolitana

CUADRO A.4.
REGIÓN METROPOLITANA DE SANTIAGO
OCUPADOS POR RAMA DE ACTIVIDAD ECONÓMICA
TRIMESTRES ABRIL-JUNIO 2014 / MARZO-MAYO 2015 / ABRIL-JUNIO 2015
(miles de personas)

Rama de Actividad Económica	Abr - Jun 2014	Mar - May 2015	Abr - Jun 2015
Agricultura, ganadería, caza y silvicultura	76,84	86,87	85,66
Explotación de minas y canteras	20,80	25,38	23,61
Industrias manufactureras	434,38	417,40	415,12
Suministro de electricidad, gas y agua	13,97	16,21	15,11
Construcción	285,25	302,21	300,16
Comercio al por mayor y al por menor; reparación de vehículos automotores, motocicletas, efectos personales y enseres domésticos	716,82	717,46	710,09
Hoteles y restaurantes	94,42	98,47	98,71
Transporte, almacenamiento y comunicaciones	252,38	269,13	271,44
Intermediación financiera	114,70	113,44	116,15
Actividades inmobiliarias, empresariales y de alquiler	303,21	295,96	298,51
Administración pública y defensa; planes de seguridad social de afiliación obligatoria	140,60	165,64	161,77
Enseñanza	224,05	246,85	257,58
Servicios sociales y de salud	183,14	184,61	195,02
Otras actividades de servicios comunitarios, sociales y personales	116,07	104,96	99,93
Hogares privados con servicio doméstico	250,19	226,15	213,36
Otras*	6,89	5,61	5,99
TOTAL	3.233,68	3.276,37	3.268,20

Fuente: INE, julio 2015

*: corresponde a la agrupación de aquellas actividades cuya representación en la muestra alcanza a un número muy reducido de casos

CUADRO A.5.

REGIÓN METROPOLITANA DE SANTIAGO

OCUPADOS POR CATEGORÍA OCUPACIONAL

TRIMESTRES ABRIL-JUNIO 2014 / MARZO-MAYO 2015 / ABRIL-JUNIO 2015

(miles de personas)

Categoría Ocupacional	Abr - Jun 2014	Mar - May 2015	Abr - Jun 2015
Empleadores	133,32	136,54	132,52
Cuenta propia	618,18	622,94	613,65
Asalariado	2.283,10	2.342,70	2.341,94
Personal de Servicio	160,29	148,13	152,84
Familiar no remunerado	38,79	26,05	27,26
TOTAL	3.233,68	3.276,37	3.268,20

Fuente: INE, julio 2015