



**SITUACIÓN DEL EMPLEO Y LA DESOCUPACIÓN  
EN LA REGIÓN METROPOLITANA DE SANTIAGO  
Trimestre móvil Abril-Junio 2016**  
(RESULTADOS NUEVA ENCUESTA NACIONAL DE EMPLEO - INE)

***Santiago, Julio de 2016***

## RESUMEN EJECUTIVO

### Trimestre móvil Abril-Junio 2016

- Según la información que es posible obtener a partir de la Nueva Encuesta Nacional de Empleo (NENE), aplicada por el Instituto Nacional de Estadísticas (INE), la tasa de desocupación en la Región Metropolitana de Santiago (RMS) durante el trimestre móvil abril-junio 2016 alcanzó al 7,3% de la fuerza de trabajo regional (la tasa de desocupación nacional fue 6,9%). De esta forma, la tasa de desocupación en la RMS fue superior en 0,6 punto porcentual a la registrada durante el mismo trimestre del año pasado.
- El tamaño muestral de la NENE en la RMS para el trimestre móvil de referencia consideró la encuesta a 7.471 hogares (24.520 personas). El error absoluto estimado para la tasa de desocupación regional alcanzó a 0,7 punto porcentual. Se estima que la variación en doce meses de la tasa de desocupación regional no es estadísticamente significativa para un nivel de confianza del 95%.
- La ocupación total en la RMS aumentó en 8.810 empleos en términos netos durante los últimos doce meses. El total de desocupados en la RMS alcanzó a 257.130 personas; de esta cifra, 237.050 personas corresponden a cesantes y 20.080 a personas que buscan trabajo por primera vez.
- La tasa de desocupación entre los hombres de la RMS alcanzó a 7,1% mientras que entre las mujeres el porcentaje respectivo fue de 7,5%.
- Las tasas de desocupación correspondientes a las seis provincias de la RMS fueron:

Santiago	7,3%
Cordillera	7,1%
Chacabuco	7,0%
Maipo	8,7%
Melipilla	4,1%
Talagante	6,8%

Es necesario señalar que el tamaño de la muestra de la NENE es muy reducido en algunas provincias de la RMS, lo que se traduce en amplios intervalos de confianza en las estimaciones de las tasas de desocupación correspondientes a esas provincias (error absoluto en torno a los 2 puntos porcentuales, ver Cuadro A.2. en anexo).

- Las ramas de actividad que más contribuyeron al incremento neto anual observado en el nivel de ocupación regional fueron: hoteles y restaurantes

(31 mil empleos); comercio al por mayor y al por menor (19 mil empleos); y transporte, almacenamiento y comunicaciones (9 mil empleos). En cambio, las ramas que registraron las mayores caídas en su nivel de ocupación en términos anuales fueron: servicios sociales y de salud (23 mil empleos); intermediación financiera (11 mil empleos); y agricultura, ganadería, caza y silvicultura (11 mil empleos).

- Al comparar los niveles de ocupación por categoría ocupacional registrados durante el trimestre móvil abril-junio 2016 con los correspondientes al trimestre abril-junio 2015, se observa un importante crecimiento en la categoría de trabajadores por cuenta propia (61 mil empleos), así como una caída en el número de asalariados que alcanzó las 46 mil personas.

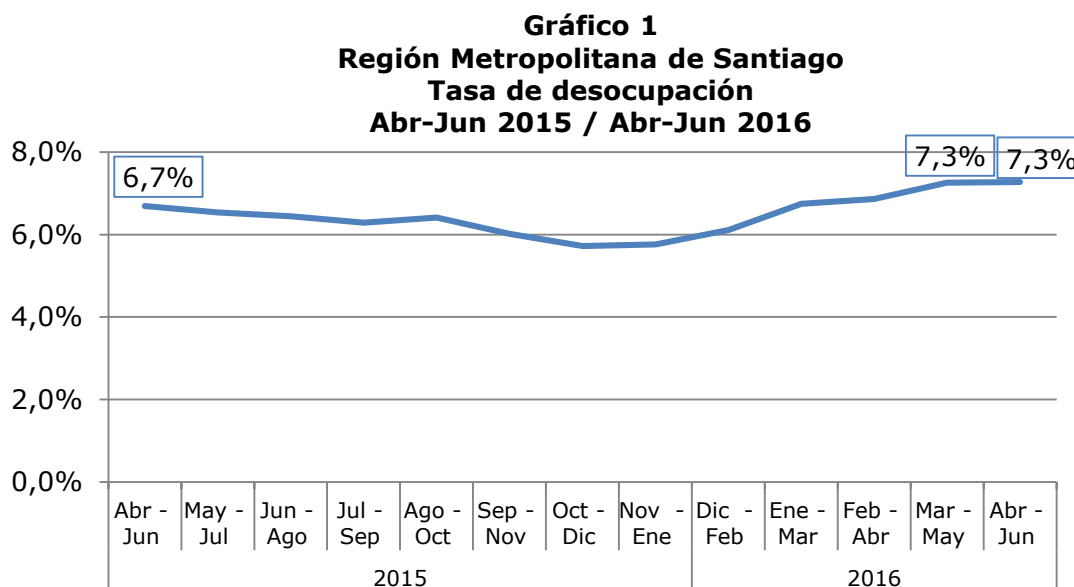
## I. ANÁLISIS GLOBAL DE LA SITUACIÓN DEL EMPLEO EN LA REGIÓN<sup>1</sup>

### 1. Tasa de desocupación

Las últimas cifras entregadas por el Instituto Nacional de Estadísticas, INE, señalan que la tasa de desocupación en la Región Metropolitana de Santiago, RMS, durante el trimestre móvil abril-junio 2016 alcanzó al **7,3%** de la fuerza de trabajo regional.

Lo anterior significa que el porcentaje de desocupados resultó ser igual que el registrado durante el trimestre móvil inmediatamente anterior (marzo-mayo 2016), cuando la tasa respectiva también llegó al 7,3%<sup>2</sup>.

Por otro lado, la tasa de desocupación fue 0,6 punto porcentual más alta que la registrada en el mismo trimestre del año pasado (abril-junio 2015), oportunidad en que el porcentaje de desocupados fue de 6,7% (Ver Gráfico 1).



Fuente: NENE, INE

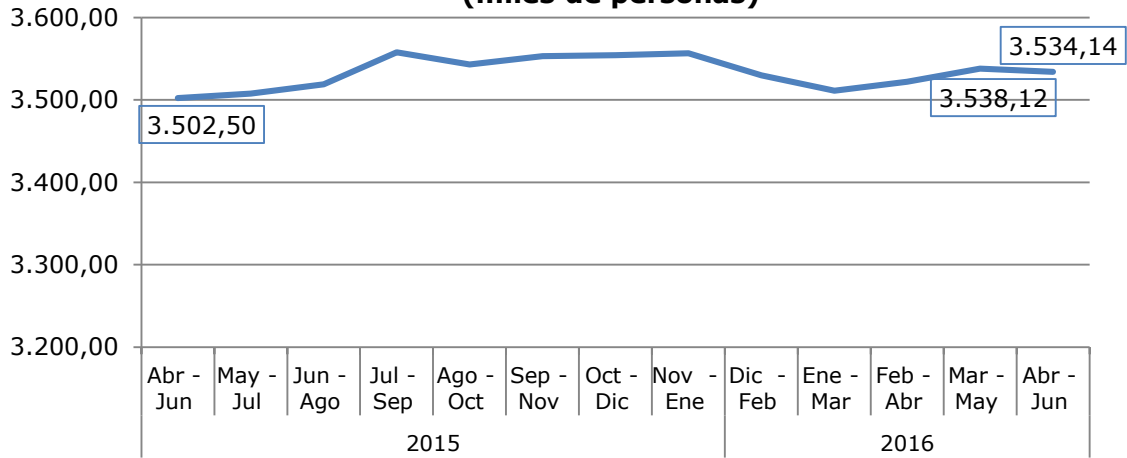
### 2. Fuerza de trabajo

El nivel de la fuerza de trabajo regional durante el trimestre móvil abril-junio 2016 alcanzó a 3.534.140 personas. Esto significa que la fuerza laboral aumentó en 31.640 personas (0,9%) en relación al mismo trimestre del año pasado (abril-junio 2015) (Ver Gráfico 2).

<sup>1</sup> En el cuadro anexo A.1. (página 13) se entregan las series completas correspondientes a los últimos doce meses.

<sup>2</sup> Es pertinente señalar que la totalidad de la variación entre trimestres móviles consecutivos es explicada por un solo mes que diferencia a los períodos de referencia de ambos trimestres.

**Gráfico 2**  
**Región Metropolitana de Santiago**  
**Fuerza de trabajo, Abr-Jun 2015 / Abr-Jun 2016**  
**(miles de personas)**

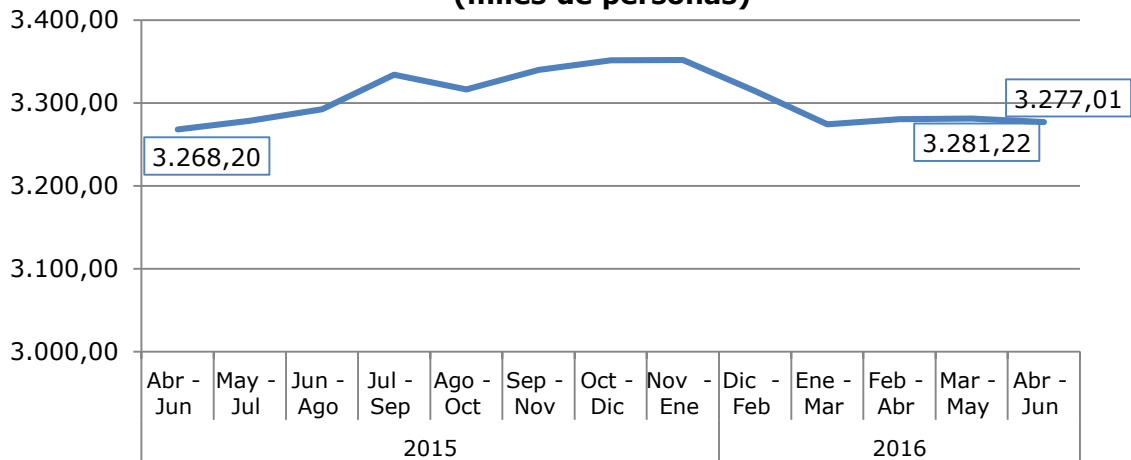


Fuente: NENE, INE

### 3. Ocupación

El nivel de ocupación regional durante el trimestre móvil abril-junio 2016 alcanzó a 3.277.010 personas. Esto significa que el nivel de empleo aumentó en 8.810 personas (0,3%), en relación al mismo trimestre del año pasado (abril-junio 2015) (Ver Gráfico 3).

**Gráfico 3**  
**Región Metropolitana de Santiago**  
**Ocupación Abr-Jun 2015 / Abr-Jun 2016**  
**(miles de personas)**

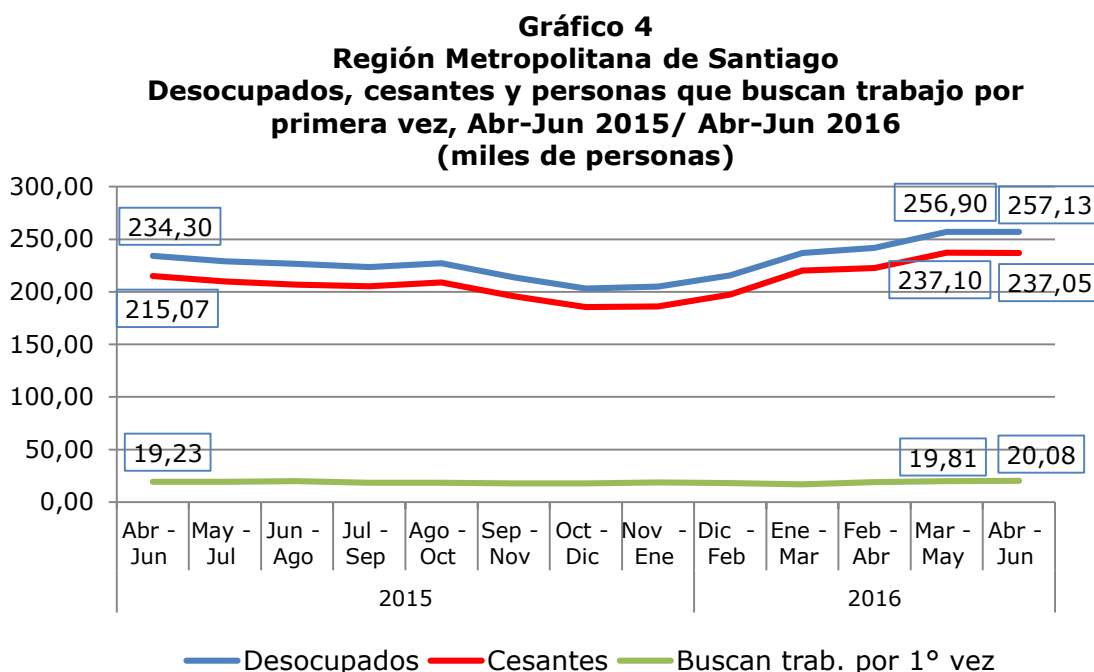


Fuente: NENE, INE

#### 4. Desocupados

El número de desocupados en la región durante el trimestre móvil abril-junio 2016 alcanzó a 257.130 personas. La cifra total de desocupados estuvo compuesta por 237.050 cesantes y 20.080 personas que buscaban trabajo por primera vez.

Esto implica que, en relación al mismo trimestre del año pasado (abril-junio 2015), el número de desocupados aumentó en 22.830 personas (9,7%) (Ver Gráfico 4).



Fuente: NENE, INE

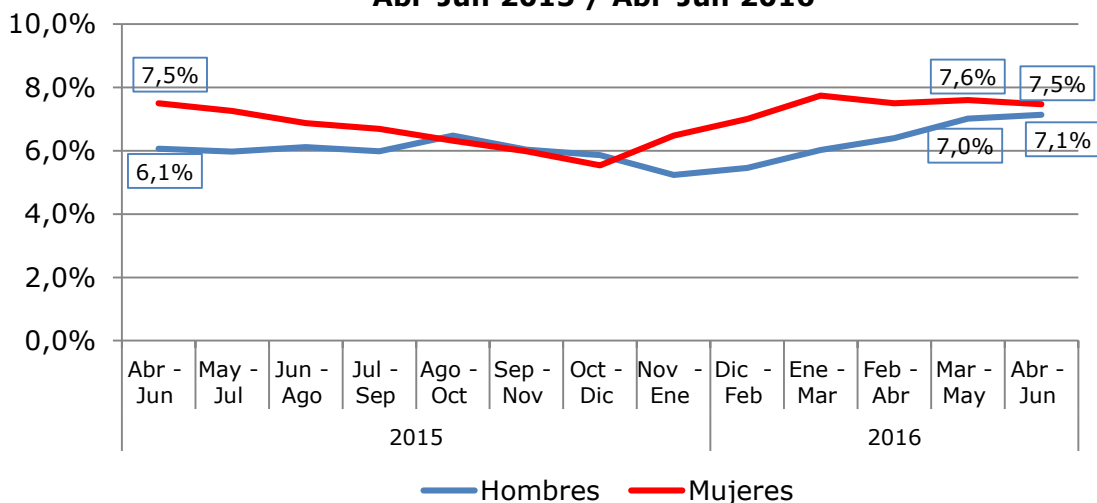
El número de cesantes fue superior en 21.980 personas (10,2%) al que se registró durante el mismo trimestre del año pasado (abril-junio 2015).

El número de desocupados que buscaban trabajo por primera vez creció en 850 personas (4,4%) en relación a idéntico trimestre del año anterior (abril-junio 2015).

#### 5. Tasas de desocupación por sexo y evolución de la ocupación y participación femenina

En cuanto a la situación del desempleo distinguiendo por sexo, durante el trimestre móvil abril-junio 2016, la tasa de desocupación correspondiente a los hombres en la RMS alcanzó a 7,1% (1,0 punto porcentual más alta que la de abril-junio 2015). Entre las mujeres, la desocupación llegó a 7,5% (igual a la registrada en el mismo trimestre del año pasado) (Ver Gráfico 5).

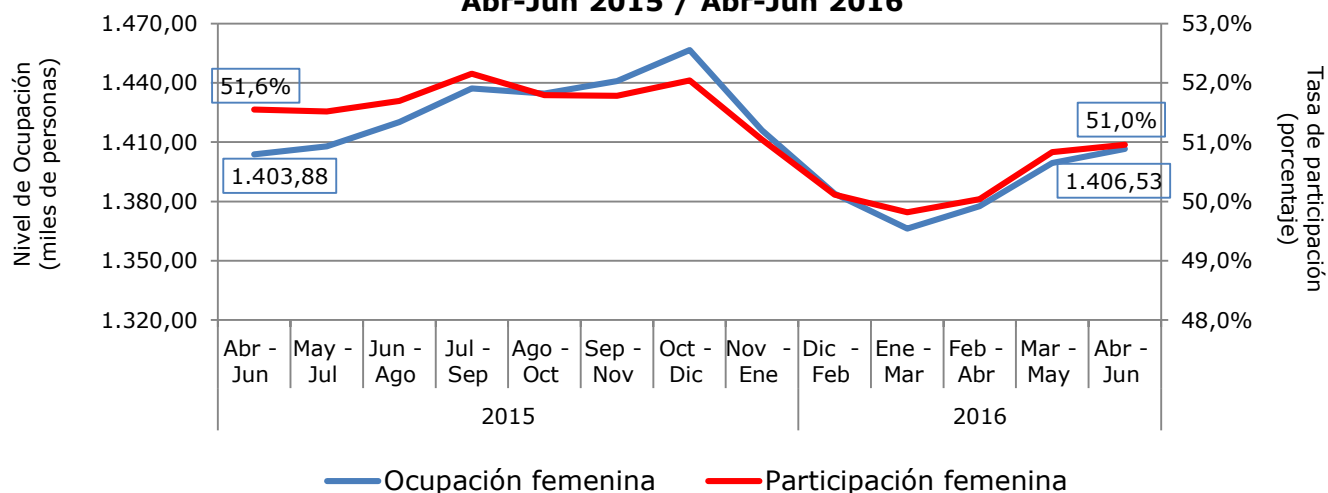
**Gráfico 5**  
**Región Metropolitana de Santiago**  
**Tasas de desocupación según sexo,**  
**Abr-Jun 2015 / Abr-Jun 2016**



Fuente: NENE, INE

La ocupación femenina creció en 2.260 personas en relación al trimestre abril-junio 2015 (0,2%). Asimismo, la participación de la mujer en la fuerza de trabajo regional alcanzó a 51,0%; esta tasa es inferior en 0,6 punto porcentual a la observada en el mismo trimestre del año pasado (ver Gráfico 6).

**Gráfico 6**  
**Región Metropolitana de Santiago**  
**Ocupación y tasa de participación laboral femenina,**  
**Abr-Jun 2015 / Abr-Jun 2016**

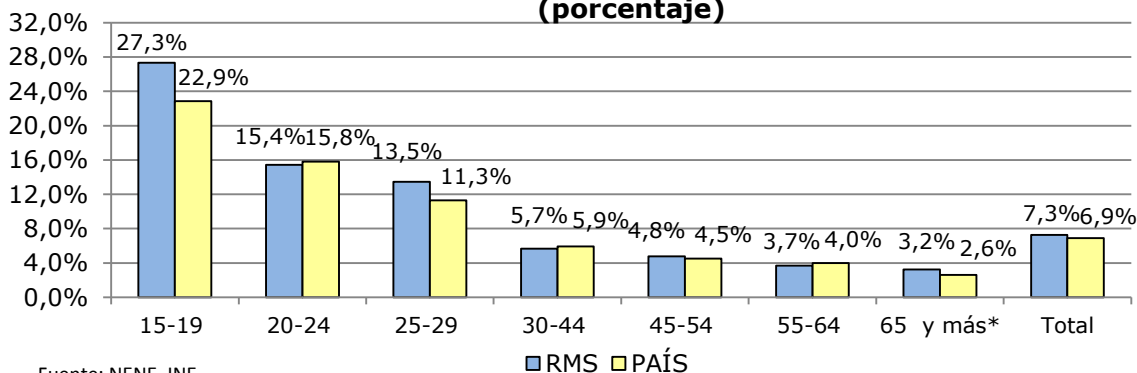


Fuente: NENE, INE

## 6. Tasas de desocupación por grupos de edad

El examen de las tasas de desocupación en la RMS según grupos de edad revela que el porcentaje más alto de desocupados durante el trimestre móvil abril-junio 2016, correspondió al grupo de jóvenes entre 15 y 19 años, con una tasa de 27,3%. La segunda tasa más elevada se observó en el tramo etario de 20 a 24 años, con un porcentaje que alcanzó al 15,4% (Gráfico 7).

**Gráfico 7**  
**Región Metropolitana de Santiago y País**  
**Tasas de desocupación según grupos de edad**  
**Abril-Junio 2016**  
**(porcentaje)**



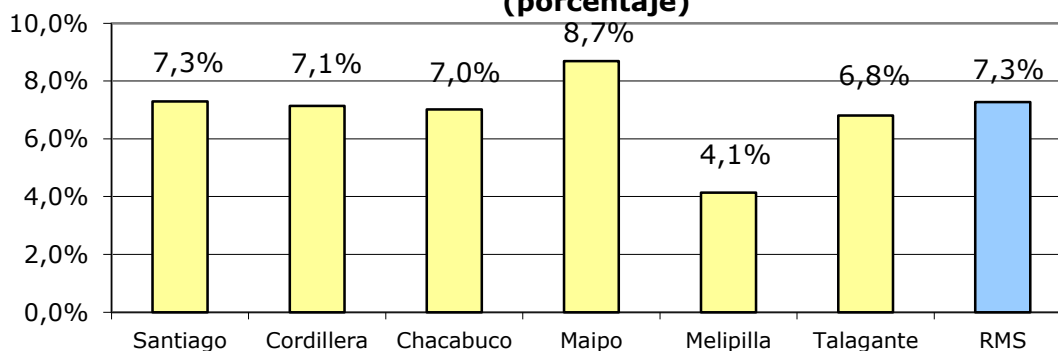
Fuente: NENE, INE

\*: la muestra correspondiente a la RMS tiene menos de 50 casos en este grupo etario

## 7. Tasas de desocupación por provincias<sup>3</sup>

En cuanto a la desocupación por provincias, las tasas más altas se observaron en las provincias de Maipo (8,7%), Santiago (7,3%) y Cordillera (7,1%). Por el contrario, las provincias con menor porcentaje de desocupados fueron Chacabuco (7,0%), Talagante (6,8%) y Melipilla (4,1%) (ver Gráfico 8)<sup>4</sup>.

**Gráfico 8**  
**Región Metropolitana de Santiago**  
**Tasas de desocupación según provincia**  
**Abril-Junio 2016**  
**(porcentaje)**



Fuente: NENE, INE

<sup>3</sup> En el cuadro anexo A.3. (página 15) se entregan las estimaciones de los intervalos de confianza para las tasas de desempleo provinciales.



## II. OCUPACIÓN POR RAMA DE ACTIVIDAD ECONÓMICA<sup>5</sup>

Los datos del Cuadro 1 permiten apreciar el cambio observado en los niveles de ocupación regional por rama de actividad económica, tanto en relación al trimestre móvil anterior (marzo-mayo 2016), como con respecto al mismo trimestre del año pasado (abril-junio 2015).

**CUADRO 1**  
**REGIÓN METROPOLITANA DE SANTIAGO**  
**OCUPADOS POR RAMA DE ACTIVIDAD ECONÓMICA**  
**PERÍODO ABRIL-JUNIO 2015 / MARZO-MAYO 2016 / ABRIL-JUNIO 2016**  
(miles de personas y porcentaje)

Rama de Actividad Económica	Abr - Jun 2016	Var. respecto a trim. Mar-May 2016		Var. respecto a trim. Abr-Jun 2015	
		en miles	%	en miles	%
Agricultura, ganadería, caza y silvicultura	74,98	-4,54	-5,7%	-10,68	-12,5%
Explotación de minas y canteras	24,52	1,36	5,9%	0,91	3,8%
Industrias manufactureras	410,25	-6,41	-1,5%	-4,87	-1,2%
Suministro de electricidad, gas y agua	16,57	-4,29	-20,6%	1,47	9,7%
Construcción	301,96	3,40	1,1%	1,80	0,6%
Comercio al por mayor y al por menor; reparación de vehículos automotores, motocicletas, efectos personales y enseres domésticos	729,53	-6,28	-0,9%	19,44	2,7%
Hoteles y restaurantes	129,50	2,11	1,7%	30,79	31,2%
Transporte, almacenamiento y comunicaciones	280,24	-4,11	-1,4%	8,79	3,2%
Intermediación financiera	105,02	-7,13	-6,4%	-11,13	-9,6%
Actividades inmobiliarias, empresariales y de alquiler	303,23	3,44	1,1%	4,72	1,6%
Administración pública y defensa; planes de seguridad social de afiliación obligatoria	152,28	1,05	0,7%	-9,50	-5,9%
Enseñanza	256,63	8,40	3,4%	-0,95	-0,4%
Servicios sociales y de salud	172,22	4,34	2,6%	-22,80	-11,7%
Otras actividades de servicios comunitarios, sociales y personales	99,02	3,24	3,4%	-0,91	-0,9%
Hogares privados con servicio doméstico	219,64	1,42	0,7%	6,29	2,9%
Otras*	1,42	-0,20	-12,6%	-4,57	-76,3%
<b>TOTAL</b>	<b>3.277,01</b>	<b>-4,21</b>	<b>-0,1%</b>	<b>8,81</b>	<b>0,3%</b>

Fuente: INE, julio 2016

\*: corresponde a la agrupación de aquellas actividades cuya representación en la muestra alcanza a un número muy reducido de casos

<sup>5</sup> El cuadro anexo A.4. (página 16) incluye los niveles de ocupación por rama de actividad económica tanto para el trimestre móvil de referencia como para el trimestre móvil anterior así como para el mismo trimestre móvil del año pasado.

Según la información anterior, las ramas de actividad económica que registraron las mayores alzas relativas en su nivel de ocupación con respecto al mismo trimestre del año pasado fueron: hoteles y restaurantes (31,2%); suministro de electricidad, gas y agua (9,7%); y explotación de minas y canteras (3,8%). Por el contrario, las mayores caídas relativas en términos anuales correspondieron a las ramas de agricultura, ganadería, caza y silvicultura (-12,5%); servicios sociales y de salud (-11,7%); e intermediación financiera (-9,6%).

Las ramas de actividad que más contribuyeron al incremento neto anual observado en el nivel de ocupación regional fueron: hoteles y restaurantes (31 mil empleos); comercio al por mayor y al por menor (19 mil empleos); y transporte, almacenamiento y comunicaciones (9 mil empleos). En cambio, las ramas que registraron las mayores caídas en su nivel de ocupación en términos anuales fueron: servicios sociales y de salud (23 mil empleos); intermediación financiera (11 mil empleos); y agricultura, ganadería, caza y silvicultura (11 mil empleos).

### III. OCUPACIÓN POR CATEGORÍA<sup>6</sup>

Los datos del Cuadro 2 permiten observar la variación en los niveles de ocupación regional distinguiendo por la categoría a la que pertenecen los ocupados. Al comparar los niveles de ocupación de cada categoría con los que corresponden al trimestre abril-junio 2015, se observa un importante crecimiento en la categoría de trabajadores por cuenta propia (61 mil empleos), así como una caída en el número de asalariados que alcanzó las 46 mil personas.

**CUADRO 2**  
**REGIÓN METROPOLITANA DE SANTIAGO**  
**OCUPADOS POR CATEGORÍA OCUPACIONAL**  
**PERÍODO ABRIL-JUNIO 2015 / MARZO-MAYO 2016 / ABRIL-JUNIO 2016**  
**(miles de personas y porcentaje)**

Categoría Ocupacional	Abr - Jun 2016	Var. respecto a trim. Mar-May 2016		Var. respecto a trim. Abr-Jun 2015	
		en miles	%	en miles	%
Empleadores	123,66	-4,18	-3,3%	-8,86	-6,7%
Cuenta propia	674,98	3,26	0,5%	61,33	10,0%
Asalariado	2.295,53	-7,38	-0,3%	-46,41	-2,0%
Personal de Servicio	149,52	6,18	4,3%	-3,31	-2,2%
Familiar no remunerado	33,33	-2,09	-5,9%	6,07	22,3%
<b>TOTAL</b>	<b>3.277,01</b>	<b>-4,21</b>	<b>-0,1%</b>	<b>8,81</b>	<b>0,3%</b>

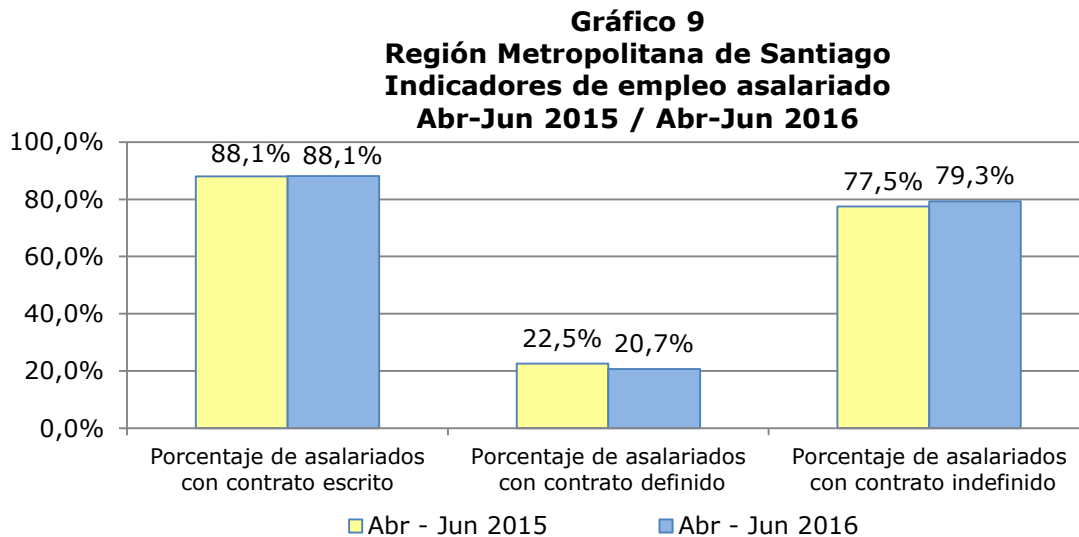
Fuente: INE, julio 2016

<sup>6</sup> El cuadro anexo A.5. (página 17) incluye los niveles de ocupación por categoría ocupacional tanto para el trimestre móvil de referencia como para el trimestre móvil anterior así como para el mismo trimestre móvil del año pasado.

## Indicadores de empleo asalariado

Con respecto al total de asalariados en la RMS, durante el trimestre móvil abril-junio 2016 el 88,1% de ellos tenían contrato de trabajo firmado, mientras que el 11,9% restante no lo tenía (Gráfico 9). Asimismo, el número de asalariados con contrato de trabajo firmado disminuyó en 1,9% con respecto al trimestre abril-junio 2015.

La proporción de asalariados con contrato de trabajo definido alcanzó durante el trimestre móvil abril-junio 2016 al 20,7% mientras que el 79,3% restante mantiene contrato indefinido. El número de asalariados con contrato definido cayó en 10,0% con respecto a igual trimestre del año pasado y el de asalariados con contrato indefinido aumentó en 0,4%.



Fuente: NENE, INE

## **ANEXO**

**CUADRO A.1.****REGIÓN METROPOLITANA DE SANTIAGO****POBLACIÓN MAYOR DE 15 AÑOS, TASA DE PARTICIPACIÓN, FUERZA DE TRABAJO, OCUPADOS, DESOCUPADOS Y TASA DE DESOCUPACIÓN****PERÍODO ABRIL-JUNIO 2015 / MARZO-MAYO 2016 / ABRIL-JUNIO 2016****(miles de personas)**

Período		Pobl. > 15 años	Tasa Participación	Fuerza de Trabajo	Ocupados	Desocupados	Cesantes	Buscan trab. por 1° vez	Tasa de Desocupación
<b>2015</b>	Abr - Jun	5.689,45	61,6%	3.502,50	3.268,20	234,30	215,07	19,23	6,7%
	May - Jul	5.694,83	61,6%	3.507,72	3.278,58	229,14	209,77	19,37	6,5%
	Jun - Ago	5.701,07	61,7%	3.519,13	3.292,44	226,69	206,73	19,96	6,4%
	Jul - Sep	5.707,35	62,3%	3.557,82	3.334,14	223,68	205,38	18,30	6,3%
	Ago - Oct	5.713,66	62,0%	3.543,19	3.316,12	227,08	208,78	18,29	6,4%
	Sep - Nov	5.719,99	62,1%	3.553,34	3.339,68	213,66	195,91	17,75	6,0%
	Oct - Dic	5.726,36	62,1%	3.554,46	3.351,23	203,23	185,44	17,79	5,7%
	Nov - Ene	5.732,76	62,0%	3.556,66	3.351,74	204,93	186,13	18,79	5,8%
<b>2016</b>	Dic - Feb	5.739,19	61,5%	3.529,95	3.314,28	215,67	197,48	18,19	6,1%
	Ene - Mar	5.745,64	61,1%	3.511,12	3.274,16	236,96	220,22	16,74	6,7%
	Feb - Abr	5.752,14	61,2%	3.522,08	3.280,39	241,69	222,63	19,06	6,9%
	Mar - May	5.758,65	61,4%	3.538,12	3.281,22	256,90	237,10	19,81	7,3%
	Abr - Jun	5.765,21	61,3%	3.534,14	3.277,01	257,13	237,05	20,08	7,3%

Fuente: INE, julio 2016

**ANEXO A.2.  
 REGIÓN METROPOLITANA DE SANTIAGO  
 TAMAÑO MUESTRA NENE POR SITUACIÓN EN LA FUERZA DE TRABAJO SEGÚN PROVINCIA  
 TRIMESTRE ABRIL-JUNIO 2016**

<b>Provincias</b>	<b>Menores de 15 años</b>	<b>Ocupados</b>	<b>Desocupados</b>	<b>Inactivos</b>	<b>Total</b>
<b>Santiago</b>	2.855	7.111	531	4.671	15.168
<b>Cordillera</b>	474	918	67	623	2.082
<b>Chacabuco</b>	409	752	61	470	1.692
<b>Maipo</b>	591	1.089	96	693	2.469
<b>Melipilla</b>	289	601	41	436	1.367
<b>Talagante</b>	367	767	62	546	1.742
<b>Total</b>	4.985	11.238	858	7.439	24.520

Fuente: INE, julio 2016

**ANEXO A.3**  
**REGIÓN METROPOLITANA DE SANTIAGO**  
**INTERVALOS DE CONFIANZA TASAS DE DESEMPLEO PROVINCIALES**  
**TRIMESTRE ABRIL-JUNIO 2016**  
**(porcentajes)**

Provincias	Promedio	Error estándar	Intervalo de confianza al 95%		Error absoluto tasa desocupación
			Mínimo	Máximo	
<b>Santiago</b>	7,3%	0,5%	6,4%	8,2%	0,9%
<b>Cordillera</b>	7,1%	1,3%	4,7%	9,6%	2,5%
<b>Chacabuco</b>	7,0%	0,7%	5,6%	8,4%	1,4%
<b>Maipo</b>	8,7%	1,7%	5,4%	12,0%	3,3%
<b>Melipilla</b>	4,1%	0,8%	2,5%	5,7%	1,6%
<b>Talagante</b>	6,8%	1,1%	4,7%	8,9%	2,1%
<b>RMS</b>	<b>7,3%</b>	<b>0,4%</b>	<b>6,5%</b>	<b>8,0%</b>	<b>0,7%</b>

Fuente: estimación Área de Estudios, Seremi Desarrollo Social Metropolitana

**CUADRO A.4.**  
**REGIÓN METROPOLITANA DE SANTIAGO**  
**OCUPADOS POR RAMA DE ACTIVIDAD ECONÓMICA**  
**TRIMESTRES ABRIL-JUNIO 2015 / MARZO-MAYO 2016 / ABRIL-JUNIO 2016**  
**(miles de personas)**

Rama de Actividad Económica	Abr - Jun 2015	Mar - May 2016	Abr - Jun 2016
Agricultura, ganadería, caza y silvicultura	85,66	79,52	74,98
Explotación de minas y canteras	23,61	23,16	24,52
Industrias manufactureras	415,12	416,66	410,25
Suministro de electricidad, gas y agua	15,11	20,86	16,57
Construcción	300,16	298,56	301,96
Comercio al por mayor y al por menor; reparación de vehículos automotores, motocicletas, efectos personales y enseres domésticos	710,09	735,80	729,53
Hoteles y restaurantes	98,71	127,39	129,50
Transporte, almacenamiento y comunicaciones	271,44	284,34	280,24
Intermediación financiera	116,15	112,15	105,02
Actividades inmobiliarias, empresariales y de alquiler	298,51	299,79	303,23
Administración pública y defensa; planes de seguridad social de afiliación obligatoria	161,77	151,23	152,28
Enseñanza	257,58	248,23	256,63
Servicios sociales y de salud	195,02	167,88	172,22
Otras actividades de servicios comunitarios, sociales y personales	99,93	95,78	99,02
Hogares privados con servicio doméstico	213,36	218,22	219,64
Otras*	5,99	1,63	1,42
<b>TOTAL</b>	<b>3.268,20</b>	<b>3.281,22</b>	<b>3.277,01</b>

Fuente: INE, julio 2016

\*: corresponde a la agrupación de aquellas actividades cuya representación en la muestra alcanza a un número muy reducido de casos



**CUADRO A.5.****REGIÓN METROPOLITANA DE SANTIAGO****OCUPADOS POR CATEGORÍA OCUPACIONAL****TRIMESTRES ABRIL-JUNIO 2015 / MARZO-MAYO 2016 / ABRIL-JUNIO 2016****(miles de personas)**

<b>Categoría Ocupacional</b>	<b>Abr - Jun 2015</b>	<b>Mar - May 2016</b>	<b>Abr - Jun 2016</b>
Empleadores	132,52	127,84	123,66
Cuenta propia	613,65	671,71	674,98
Asalariado	2.341,94	2.302,91	2.295,53
Personal de Servicio	152,84	143,34	149,52
Familiar no remunerado	27,26	35,42	33,33
<b>TOTAL</b>	<b>3.268,20</b>	<b>3.281,22</b>	<b>3.277,01</b>

**Fuente: INE, julio 2016**