



**SITUACIÓN DEL EMPLEO Y LA DESOCUPACIÓN
EN LA REGIÓN METROPOLITANA DE SANTIAGO
TRIMESTRE MÓVIL AGOSTO-OCTUBRE 2016
(RESULTADOS NUEVA ENCUESTA NACIONAL DE EMPLEO - INE)**

Santiago, 30 de noviembre 2016

RESUMEN EJECUTIVO

Trimestre móvil agosto-octubre 2016

- A partir de la información obtenida, mediante la Nueva Encuesta Nacional de Empleo (NENE), aplicada por el Instituto Nacional de Estadísticas (INE), la tasa de desocupación en la Región Metropolitana de Santiago (RMS) durante el trimestre móvil agosto-octubre 2016, alcanzó al 6,6% de la fuerza de trabajo regional (la tasa de desocupación nacional fue 6,4%). De esta forma, la tasa de desocupación en la RMS fue superior en 0,2 punto porcentual a la registrada durante el mismo trimestre del año pasado.
- La muestra de la NENE en la RMS considera información sobre 7.385 hogares (24.343 personas), dentro del trimestre móvil de referencia. Por su parte, el error absoluto estimado para la tasa de desocupación regional alcanzó a 0,7 punto porcentual. Se estima que la variación en 12 meses de la tasa de desocupación regional no es estadísticamente significativa para un nivel de confianza del 95%.
- La ocupación en la RMS aumentó en 39.940 empleos en términos netos durante los últimos 12 meses. El total de desocupados alcanzó a 237.680 personas; de esta cifra, 225.400 corresponden a cesantes y 12.280 a personas que buscan trabajo por primera vez.
- En otro aspecto, la tasa de desocupación entre los hombres de la RMS alcanzó un 6,1%, mientras que entre las mujeres el porcentaje respectivo fue del 7,3%.
- Las tasas de desocupación correspondientes a las seis provincias de la RMS fueron:

Santiago	6,3%
Cordillera	8,0%
Chacabuco	5,6%
Maipo	9,0%
Melipilla	4,5%
Talagante	5,8%

Es necesario señalar, que el tamaño de la muestra de la NENE es muy reducido en algunas provincias de la RMS. Esto se traduce en amplios intervalos de confianza en las estimaciones de las tasas de desocupación correspondientes a esas provincias, (error absoluto en torno a los 2 puntos porcentuales. (Ver Cuadro A.2. en anexo).

- Las ramas de actividad económica que más contribuyeron al incremento neto anual observado en el nivel de ocupación regional fueron:

- Comercio al por mayor y al por menor (52 mil empleos)
- Actividades inmobiliarias, empresariales y de alquiler (31 mil empleos)
- Industrias manufactureras (25 mil empleos)
- En cambio, las ramas que registraron las mayores caídas en su nivel de ocupación en términos anuales fueron:
 - Construcción (27 mil empleos)
 - Enseñanza (21 mil empleos)
 - Intermediación financiera (17 mil empleos).
- Al comparar los niveles de ocupación por categoría ocupacional, registrados durante el trimestre móvil agosto-octubre 2016 con los correspondientes al trimestre agosto-octubre 2015, se observa un fuerte crecimiento en las categorías de trabajadores por cuenta propia (72 mil empleos) y de empleadores (21 mil empleos), así como una caída significativa en el número de asalariados, la cual alcanzó las 38 mil personas.

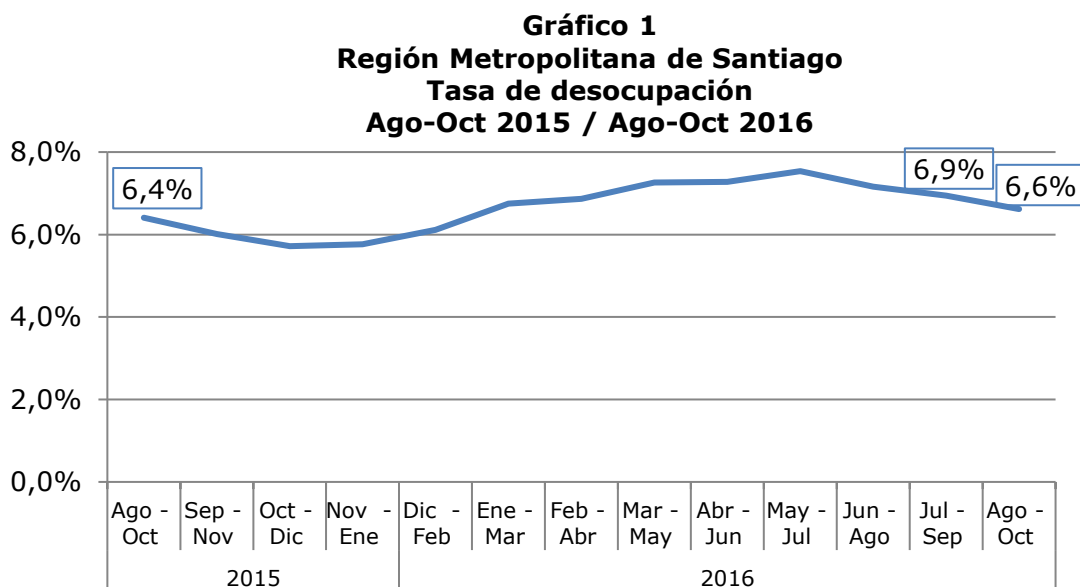
I. ANÁLISIS GLOBAL DE LA SITUACIÓN DEL EMPLEO EN LA REGIÓN¹

1. Tasa de desocupación

Las últimas cifras entregadas por el Instituto Nacional de Estadísticas, INE, señalan que la tasa de desocupación en la Región Metropolitana de Santiago (RMS), durante el trimestre móvil agosto-octubre 2016 alcanzó al **6,6%** de la fuerza de trabajo regional.

Lo anterior significa que el porcentaje de desocupados fue menor en un 0,3 punto porcentual al registrado durante el trimestre móvil inmediatamente anterior (julio-septiembre 2016), cuando la tasa respectiva llegó al 6,9%².

Por otro lado, la tasa de desocupación fue un 0,2 punto porcentual más alta que la registrada en el mismo trimestre del año pasado (agosto-octubre 2015), oportunidad en que el porcentaje de desocupados fue de 6,4% (Ver Gráfico 1).



Fuente: NENE, INE

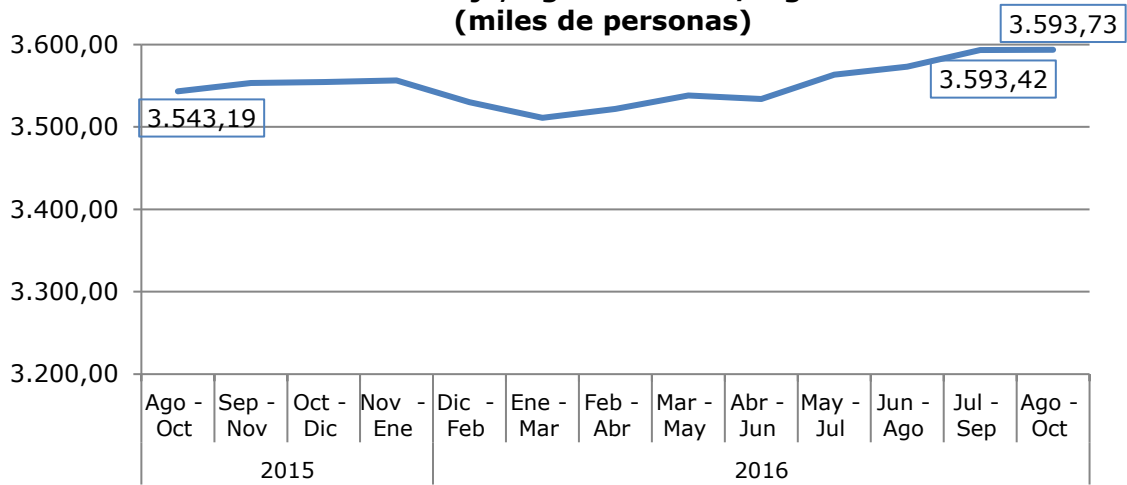
2. Fuerza de trabajo

El nivel de la fuerza de trabajo regional durante el trimestre móvil agosto-octubre 2016, alcanzó a 3.593.730 personas. Esto significa que la fuerza laboral aumentó en 50.540 personas (1,4%), en relación al mismo trimestre del año pasado (agosto-octubre 2015) (Ver Gráfico 2).

¹ En el cuadro anexo A.1. (página 14) se entregan las series completas correspondientes a los últimos doce meses.

² Es pertinente señalar que la totalidad de la variación entre trimestres móviles consecutivos es explicada por un solo mes que diferencia a los períodos de referencia de ambos trimestres.

Gráfico 2
Región Metropolitana de Santiago
Fuerza de trabajo, Ago-Oct 2015 / Ago-Oct 2016
(miles de personas)

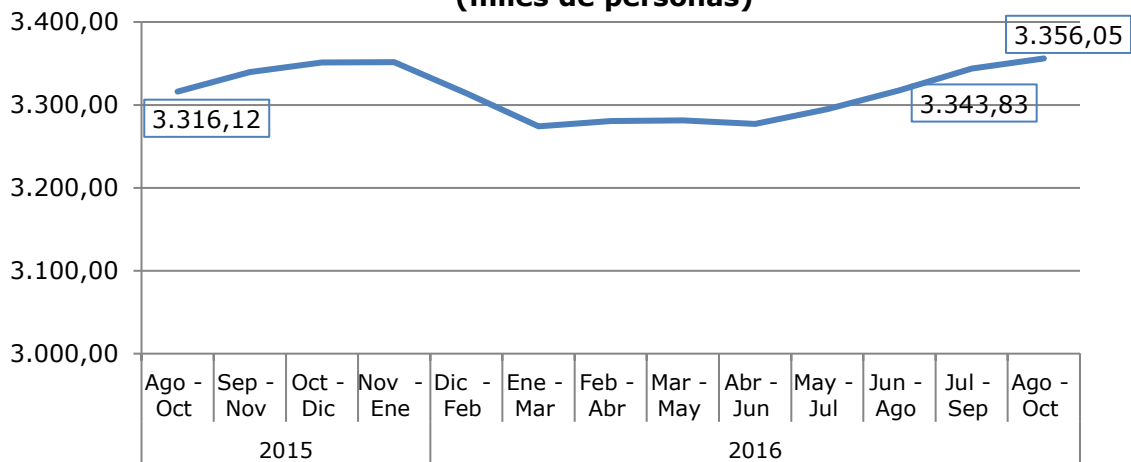


Fuente: NENE, INE

3. Ocupación

El nivel de ocupación regional durante el trimestre móvil agosto-octubre 2016 alcanzó a 3.356.050 personas. Esto significa que el nivel de empleo aumentó en 39.940 personas (1,2%), en relación al mismo trimestre del año pasado (agosto-octubre 2015) (Ver Gráfico 3).

Gráfico 3
Región Metropolitana de Santiago
Ocupación, Ago-Oct 2015 / Ago-Oct 2016
(miles de personas)

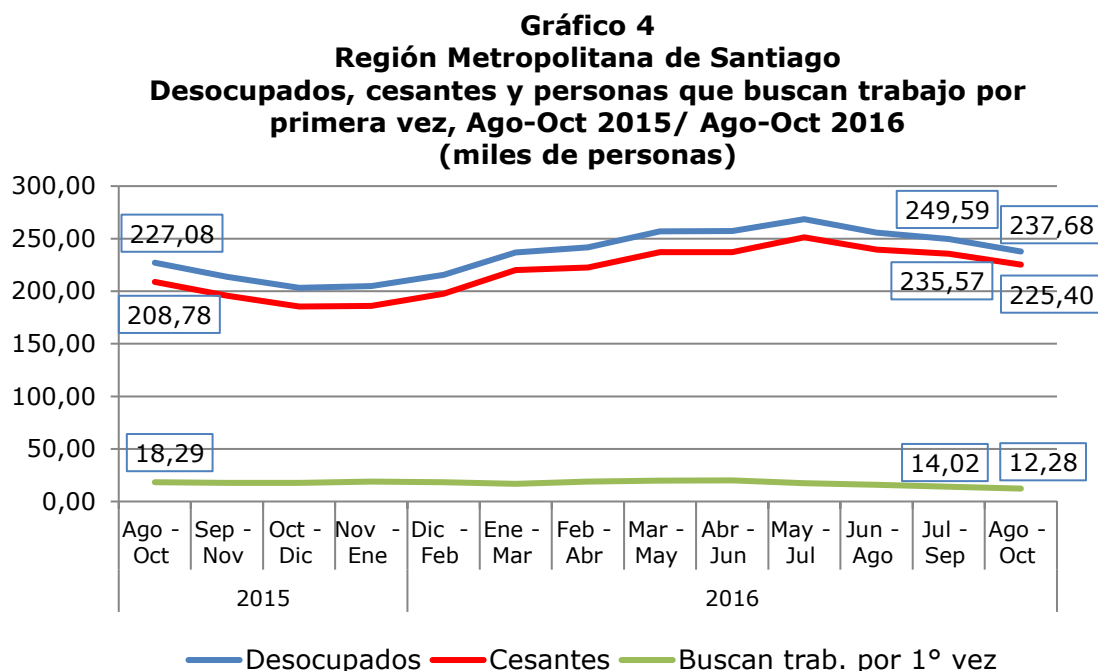


Fuente: NENE, INE

4. Desocupados

El número de desocupados en la región durante el trimestre móvil agosto-octubre 2016, alcanzó a 237.680 personas. La cifra total de desocupados estuvo compuesta por 225.400 cesantes y 12.280 personas que buscaban trabajo por primera vez.

Esto implica que, en relación al mismo trimestre del año pasado (agosto-octubre 2015), el número de desocupados aumentó en 10.600 personas (4,7%). (Ver Gráfico 4).



Fuente: NENE, INE

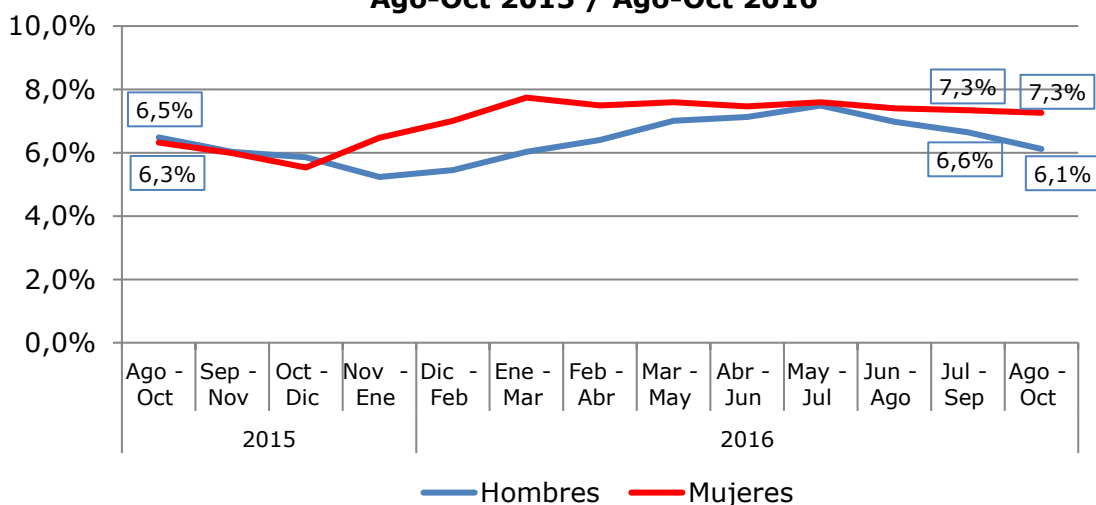
El número de cesantes fue superior en 16.620 personas (8,0%) al que se registró durante el mismo trimestre del año pasado (agosto-octubre 2015).

El número de desocupados que buscaban trabajo por primera vez cayó en 6.020 personas (-32,9%) en relación a idéntico trimestre del año anterior (agosto-octubre 2015).

5. Tasas de desocupación por sexo y evolución de la ocupación y participación femenina

En cuanto a la situación del desempleo diferenciada por sexo, durante el trimestre móvil agosto-octubre 2016, la tasa de desocupación correspondiente a los hombres en la RMS alcanzó al 6,1% (0,4 punto porcentual más baja que la de agosto-octubre 2015). Entre las mujeres, la desocupación llegó a un 7,3% (1 punto porcentual mayor a la registrada en el mismo trimestre del año pasado) (Ver Gráfico 5).

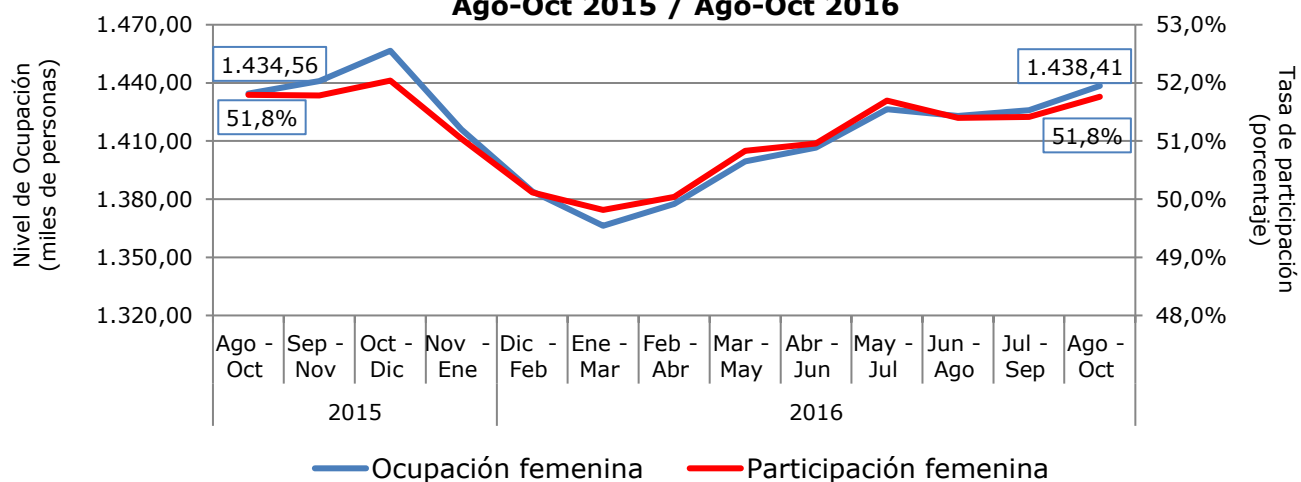
Gráfico 5
Región Metropolitana de Santiago
Tasas de desocupación según sexo,
Ago-Oct 2015 / Ago-Oct 2016



Fuente: NENE, INE

La ocupación femenina creció en 3.850 personas en relación al trimestre agosto-octubre 2015 (0,3%). Asimismo, la participación de la mujer en la fuerza de trabajo regional alcanzó al 51,8%; esta tasa es igual a la observada en el mismo trimestre del año pasado. (Gráfico 6).

Gráfico 6
Región Metropolitana de Santiago
Ocupación y tasa de participación laboral femenina,
Ago-Oct 2015 / Ago-Oct 2016

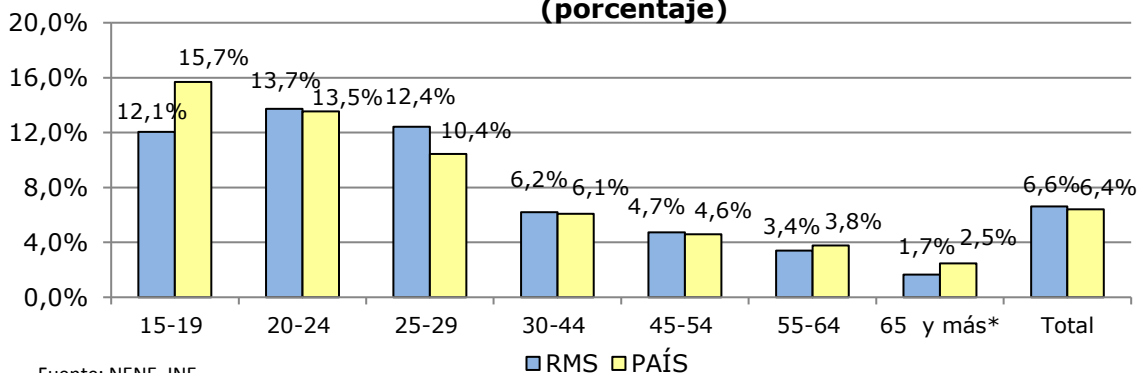


Fuente: NENE, INE

6. Tasas de desocupación por grupos de edad

El examen de las tasas de desocupación en la RMS, según grupos de edad, revela que el porcentaje más alto de desocupados durante el trimestre móvil agosto-octubre 2016, correspondió al grupo de jóvenes entre 20 y 24 años, con una tasa de 13,7%. La segunda tasa más elevada se observó en el tramo etario de 25 a 29 años, con un porcentaje que alcanzó al 12,4% (Gráfico 7).

Gráfico 7
Región Metropolitana de Santiago y País
Tasas de desocupación según grupos de edad
Agosto-Octubre 2016
(porcentaje)



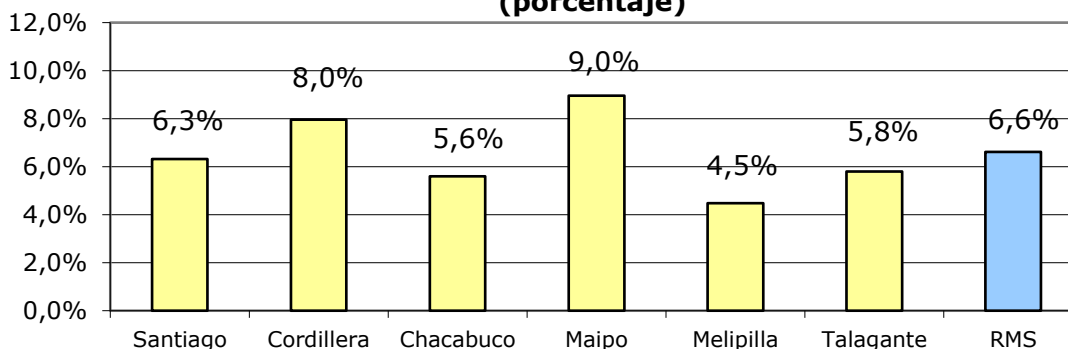
Fuente: NENE, INE

*: la muestra correspondiente a la RMS tiene menos de 50 casos en este grupo etario

7. Tasas de desocupación por provincias³

En cuanto a la desocupación por provincias, las tasas más altas se observaron en las provincias de Maipo (9,0%) y Cordillera (8,0%). Con tasas intermedias aparecen las provincias de Santiago (6,3%) y Talagante (5,8%). Por el contrario, las provincias con menor porcentaje de desocupados fueron Chacabuco (5,6%) y Melipilla (4,5%) (ver Gráfico 8)⁴.

Gráfico 8
Región Metropolitana de Santiago
Tasas de desocupación según provincia
Agosto-Octubre 2016
(porcentaje)



Fuente: NENE, INE

³ En el cuadro anexo A.3. (página 16) se entregan las estimaciones de los intervalos de confianza para las tasas de desempleo provinciales.

II. OCUPACIÓN POR RAMA DE ACTIVIDAD ECONÓMICA⁵

Los datos del Cuadro 1 permiten apreciar el cambio observado en los niveles de ocupación regional por rama de actividad económica, tanto en relación al trimestre móvil anterior (julio-septiembre 2016), como con respecto al mismo trimestre del año pasado (agosto-octubre 2015).

CUADRO 1
REGIÓN METROPOLITANA DE SANTIAGO
OCUPADOS POR RAMA DE ACTIVIDAD ECONÓMICA
PERÍODO AGOSTO-OCTUBRE 2015 / AGOSTO-OCTUBRE 2016
(miles de personas y porcentaje)

Rama de Actividad Económica	Ago - Oct 2016	Var. respecto a trim. Jul-Sep 2016		Var. respecto a trim. Ago-Oct 2015	
		en miles	%	en miles	%
Agricultura, ganadería, caza y silvicultura	85,65	6,20	7,8%	-3,63	-4,1%
Explotación de minas y canteras	24,46	3,91	19,0%	-7,97	-24,6%
Industrias manufactureras	441,83	10,54	2,4%	25,04	6,0%
Suministro de electricidad, gas y agua	12,15	-5,22	-30,0%	-2,87	-19,1%
Construcción	295,33	-8,57	-2,8%	-27,07	-8,4%
Comercio al por mayor y al por menor; reparación de vehículos automotores, motocicletas, efectos personales y enseres domésticos	747,71	24,72	3,4%	51,54	7,4%
Hoteles y restaurantes	133,43	5,33	4,2%	11,63	9,5%
Transporte, almacenamiento y comunicaciones	284,42	-4,44	-1,5%	3,13	1,1%
Intermediación financiera	96,38	0,98	1,0%	-16,52	-14,6%
Actividades inmobiliarias, empresariales y de alquiler	321,81	-9,39	-2,8%	31,31	10,8%
Administración pública y defensa; planes de seguridad social de afiliación obligatoria	145,35	2,59	1,8%	-5,59	-3,7%
Enseñanza	251,03	-1,99	-0,8%	-21,47	-7,9%
Servicios sociales y de salud	184,42	-0,86	-0,5%	-4,91	-2,6%
Otras actividades de servicios comunitarios, sociales y personales	124,57	-8,86	-6,6%	19,55	18,6%
Hogares privados con servicio doméstico	207,14	-2,93	-1,4%	-8,04	-3,7%
Otras*	0,36	0,19	106,2%	-4,20	-92,0%
TOTAL	3.356,05	12,22	0,4%	39,94	1,2%

Fuente: INE, noviembre 2016

*: corresponde a la agrupación de aquellas actividades cuya representación en la muestra alcanza a un número muy reducido de casos

⁵ El cuadro anexo A.4. (página 17) incluye los niveles de ocupación por rama de actividad económica tanto para el trimestre móvil de referencia como para el trimestre móvil anterior así como para el mismo trimestre móvil del año pasado.

Según esta información, las ramas de actividad económica que registraron las mayores alzas relativas en su nivel de ocupación con respecto al mismo trimestre del año pasado fueron:

- Otras actividades de servicios comunitarios, sociales y personales (19%)
- Actividades inmobiliarias, empresariales y de alquiler (11%)
- Hoteles y restaurantes (10%).

Por el contrario, las mayores caídas relativas en términos anuales correspondieron a:

- Explotación de minas y canteras (-25%)
- Suministro de electricidad, gas y agua (-19%)
- Intermediación financiera (-15%).

A su vez, las ramas de actividad que más contribuyeron al incremento neto anual observado en el nivel de ocupación regional fueron:

- Comercio al por mayor y al por menor (52 mil empleos)
- Actividades inmobiliarias, empresariales y de alquiler (31 mil empleos)
- Industrias manufactureras (25 mil empleos).

En cambio, las ramas que registraron las mayores caídas en su nivel de ocupación en términos anuales fueron:

- Construcción (27 mil empleos)
- Enseñanza (21 mil empleos)
- Intermediación financiera (17 mil empleos).

III. OCUPACIÓN POR CATEGORÍA⁶

Los datos del Cuadro 2, permiten observar la variación en los niveles de ocupación regional distinguiendo por la categoría a la que pertenecen los ocupados.

Al comparar los niveles de ocupación de cada categoría, con los que corresponden al trimestre agosto-octubre 2015, se observa un fuerte crecimiento en las categorías de trabajadores por cuenta propia (72 mil empleos) y de empleadores (21 mil empleos), así como una caída significativa en el número de asalariados, la cual alcanzó las 38 mil personas.

CUADRO 2
REGIÓN METROPOLITANA DE SANTIAGO
OCUPADOS POR CATEGORÍA OCUPACIONAL
PERÍODO AGOSTO-OCTUBRE 2015 / AGOSTO-OCTUBRE 2016
(miles de personas y porcentaje)

Categoría Ocupacional	Ago - Oct 2016	Var. respecto a trim. Jul-Sep 2016		Var. respecto a trim. Ago-Oct 2015	
		en miles	%	en miles	%
Empleadores	142,56	-6,09	-4,1%	21,45	17,7%
Cuenta propia	709,06	11,53	1,7%	72,42	11,4%
Asalariado	2.340,57	15,41	0,7%	-38,28	-1,6%
Personal de Servicio	135,70	-8,42	-5,8%	-15,73	-10,4%
Familiar no remunerado	28,16	-0,22	-0,8%	0,09	0,3%
TOTAL	3.356,05	12,22	0,4%	39,94	1,2%

Fuente: INE, noviembre 2016

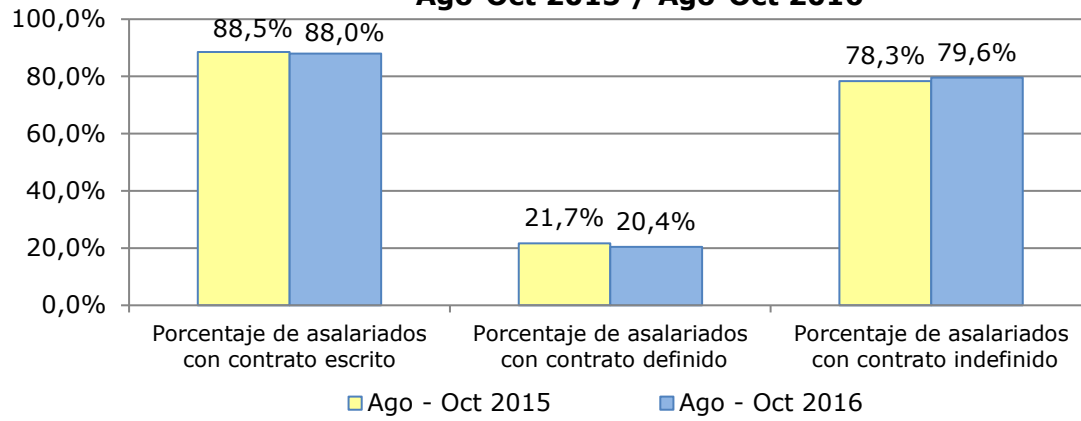
Indicadores de empleo asalariado

Con respecto al total de asalariados en la RMS, durante el trimestre móvil agosto-octubre 2016, el 88,0% de ellos tenían contrato de trabajo firmado, mientras que el 12,0% restante no lo tenía, (Gráfico 9). Asimismo, el número de asalariados con contrato de trabajo firmado disminuyó un 2,2% con respecto al trimestre agosto-octubre 2015.

La proporción de asalariados con un contrato de trabajo definido, alcanzó durante el trimestre móvil agosto-octubre 2016 al 20,4%, mientras que el 79,6% restante mantiene contrato indefinido. En tanto, el número de asalariados con un contrato definido, cayó en un 7,3%, con respecto a igual trimestre del año pasado y el de asalariados con contrato indefinido no varió.

⁶ El cuadro anexo A.5. (página 18) incluye los niveles de ocupación por categoría ocupacional tanto para el trimestre móvil de referencia como para el trimestre móvil anterior, así como para el mismo trimestre móvil del año pasado.

Gráfico 9
Región Metropolitana de Santiago
Indicadores de empleo asalariado
Ago-Oct 2015 / Ago-Oct 2016



Fuente: NENE, INE

ANEXO

CUADRO A.1.**REGIÓN METROPOLITANA DE SANTIAGO****POBLACIÓN MAYOR DE 15 AÑOS, TASA DE PARTICIPACIÓN, FUERZA DE TRABAJO, OCUPADOS, DESOCUPADOS Y TASA DE DESOCUPACIÓN****PERÍODO AGOSTO-OCTUBRE 2015 / AGOSTO-OCTUBRE 2016****(miles de personas)**

Período		Pobl. > 15 años	Tasa Participación	Fuerza de Trabajo	Ocupados	Desocupados	Cesantes	Buscan trab. por 1° vez	Tasa de Desocupación
2015	Ago - Oct	5.713,66	62,0%	3.543,19	3.316,12	227,08	208,78	18,29	6,4%
	Sep - Nov	5.719,99	62,1%	3.553,34	3.339,68	213,66	195,91	17,75	6,0%
	Oct - Dic	5.726,36	62,1%	3.554,46	3.351,23	203,23	185,44	17,79	5,7%
	Nov - Ene	5.732,76	62,0%	3.556,66	3.351,74	204,93	186,13	18,79	5,8%
2016	Dic - Feb	5.739,19	61,5%	3.529,95	3.314,28	215,67	197,48	18,19	6,1%
	Ene - Mar	5.745,64	61,1%	3.511,12	3.274,16	236,96	220,22	16,74	6,7%
	Feb - Abr	5.752,14	61,2%	3.522,08	3.280,39	241,69	222,63	19,06	6,9%
	Mar - May	5.758,65	61,4%	3.538,12	3.281,22	256,90	237,10	19,81	7,3%
	Abr - Jun	5.765,21	61,3%	3.534,14	3.277,01	257,13	237,05	20,08	7,3%
	May - Jul	5.771,79	61,7%	3.563,33	3.294,77	268,56	251,27	17,29	7,5%
	Jun - Ago	5.778,40	61,8%	3.573,21	3.317,44	255,78	239,74	16,03	7,2%
	Jul - Sep	5.785,05	62,1%	3.593,42	3.343,83	249,59	235,57	14,02	6,9%
Ago - Oct	5.791,72	62,0%	3.593,73	3.356,05	237,68	225,40	12,28	6,6%	

Fuente: INE, noviembre 2016

**ANEXO A.2.
 REGIÓN METROPOLITANA DE SANTIAGO
 TAMAÑO MUESTRA NENE POR SITUACIÓN EN LA FUERZA DE TRABAJO SEGÚN PROVINCIA
 TRIMESTRE AGOSTO-OCTUBRE 2016**

Provincias	Menores de 15 años	Ocupados	Desocupados	Inactivos	Total
Santiago	2.860	7.105	482	4.621	15.068
Cordillera	475	917	77	596	2.065
Chacabuco	431	767	48	478	1.724
Maipo	567	1.069	97	663	2.396
Melipilla	289	611	43	408	1.351
Talagante	367	795	52	525	1.739
Total	4.989	11.264	799	7.291	24.343

Fuente: INE, noviembre 2016

ANEXO A.3
REGIÓN METROPOLITANA DE SANTIAGO
INTERVALOS DE CONFIANZA TASAS DE DESEMPLEO PROVINCIALES
TRIMESTRE AGOSTO-OCTUBRE 2016
(porcentajes)

Provincias	Promedio	Error estándar	Intervalo de confianza al 95%		Error absoluto tasa desocupación
			Mínimo	Máximo	
Santiago	6,3%	0,4%	5,5%	7,2%	0,8%
Cordillera	8,0%	1,5%	5,1%	10,9%	2,9%
Chacabuco	5,6%	0,9%	3,9%	7,3%	1,7%
Maipo	9,0%	1,1%	6,8%	11,1%	2,1%
Melipilla	4,5%	0,9%	2,7%	6,2%	1,8%
Talagante	5,8%	0,9%	4,0%	7,6%	1,8%
RMS	6,6%	0,4%	5,9%	7,3%	0,7%

Fuente: estimación Área de Estudios, Seremi Desarrollo Social Metropolitana

CUADRO A.4.
REGIÓN METROPOLITANA DE SANTIAGO
OCUPADOS POR RAMA DE ACTIVIDAD ECONÓMICA
TRIMESTRES AGOSTO-OCTUBRE 2015 / JULIO-SEPTIEMBRE 2016 / AGOSTO-OCTUBRE 2016
(miles de personas)

Rama de Actividad Económica	Ago - Oct 2015	Jul - Sep 2016	Ago - Oct 2016
Agricultura, ganadería, caza y silvicultura	89,28	79,45	85,65
Explotación de minas y canteras	32,43	20,55	24,46
Industrias manufactureras	416,79	431,29	441,83
Suministro de electricidad, gas y agua	15,02	17,37	12,15
Construcción	322,39	303,89	295,33
Comercio al por mayor y al por menor; reparación de vehículos automotores, motocicletas, efectos personales y enseres domésticos	696,17	722,99	747,71
Hoteles y restaurantes	121,81	128,10	133,43
Transporte, almacenamiento y comunicaciones	281,29	288,86	284,42
Intermediación financiera	112,90	95,40	96,38
Actividades inmobiliarias, empresariales y de alquiler	290,50	331,20	321,81
Administración pública y defensa; planes de seguridad social de afiliación obligatoria	150,93	142,75	145,35
Enseñanza	272,50	253,02	251,03
Servicios sociales y de salud	189,34	185,28	184,42
Otras actividades de servicios comunitarios, sociales y personales	105,02	133,43	124,57
Hogares privados con servicio doméstico	215,18	210,07	207,14
Otras*	4,57	0,18	0,36
TOTAL	3.316,12	3.343,83	3.356,05

Fuente: INE, noviembre 2016

*: corresponde a la agrupación de aquellas actividades cuya representación en la muestra alcanza a un número muy reducido de casos

CUADRO A.5.**REGIÓN METROPOLITANA DE SANTIAGO****OCUPADOS POR CATEGORÍA OCUPACIONAL****TRIMESTRES AGOSTO-OCTUBRE 2015 / JULIO-SEPTIEMBRE 2016 / AGOSTO-OCTUBRE 2016****(miles de personas)**

Categoría Ocupacional	Ago - Oct 2015	Jul - Sep 2016	Ago - Oct 2016
Empleadores	121,11	148,65	142,56
Cuenta propia	636,65	697,53	709,06
Asalariado	2.378,85	2.325,16	2.340,57
Personal de Servicio	151,43	144,12	135,70
Familiar no remunerado	28,07	28,38	28,16
TOTAL	3.316,12	3.343,83	3.356,05

Fuente: INE, noviembre 2016