



**SITUACIÓN DEL EMPLEO Y LA DESOCUPACIÓN
EN LA REGIÓN METROPOLITANA DE SANTIAGO
Trimestre móvil Febrero-Abril 2015
(RESULTADOS NUEVA ENCUESTA NACIONAL DE EMPLEO - INE)**

Santiago, junio de 2015

RESUMEN EJECUTIVO

Trimestre móvil Febrero-Abril 2015

- Según la información que es posible obtener a partir de la Nueva Encuesta Nacional de Empleo (NENE), aplicada por el Instituto Nacional de Estadísticas (INE), la tasa de desocupación en la Región Metropolitana de Santiago (RMS) durante el trimestre móvil febrero-abril 2015 alcanzó al 6,4% de la fuerza de trabajo regional (la tasa de desocupación nacional fue 6,1%). De esta forma, la tasa de desocupación en la RMS fue 0,4 punto porcentual más alta que la registrada durante el mismo trimestre del año pasado.
- El tamaño muestral de la NENE en la RMS para el trimestre móvil de referencia consideró la encuesta a 7.458 hogares (24.913 personas). El error absoluto estimado para la tasa de desocupación regional alcanzó a 0,7 punto porcentual. Como el porcentaje de desocupación estimado para el mismo trimestre del año pasado (6,0%) cae dentro del intervalo de confianza de la tasa calculada para el presente trimestre móvil, se considera que la variación en términos anuales no es estadísticamente significativa.
- La ocupación total en la RMS aumentó en 7.190 empleos en términos netos durante los últimos doce meses. El total de desocupados en la RMS alcanzó a 224.370 personas; de esta cifra, 201.090 personas corresponden a cesantes y 23.280 a personas que buscan trabajo por primera vez.
- La tasa de desocupación entre los hombres de la RMS alcanzó a 5,6% mientras que entre las mujeres el porcentaje respectivo fue de 7,5%.
- Las tasas de desocupación correspondientes a las seis provincias de la RMS fueron:

Santiago	6,8%
Cordillera	6,0%
Chacabuco	6,0%
Maipo	4,4%
Melipilla	6,0%
Talagante	5,2%

Es necesario señalar que el tamaño de la muestra de la NENE es muy reducido en algunas provincias de la RMS, lo que se traduce en amplios intervalos de confianza en las estimaciones de las tasas de desocupación correspondientes a esas provincias (error absoluto en torno a los 2 puntos porcentuales, ver Cuadro A.2. en anexo).

- Las ramas de actividad económica que registraron las mayores alzas relativas en su nivel de ocupación con respecto al mismo trimestre del año pasado fueron: suministro de electricidad, gas y agua (54%); administración pública y defensa (22%); y agricultura, ganadería, caza y silvicultura (20%). Por el contrario, las mayores caídas relativas en términos anuales correspondieron a: otras actividades de servicios comunitarios, sociales y personales (-12%); hogares privados con servicio doméstico (-8%); y hoteles y restaurantes (-8%).
- Al examinar la variación neta en el número de empleos en doce meses por categoría ocupacional se destaca un importante crecimiento en la categoría de asalariados (43 mil empleos adicionales); así como caídas en el número de trabajadores de personal de servicio (12 mil empleos) y por cuenta propia (11 mil empleos).

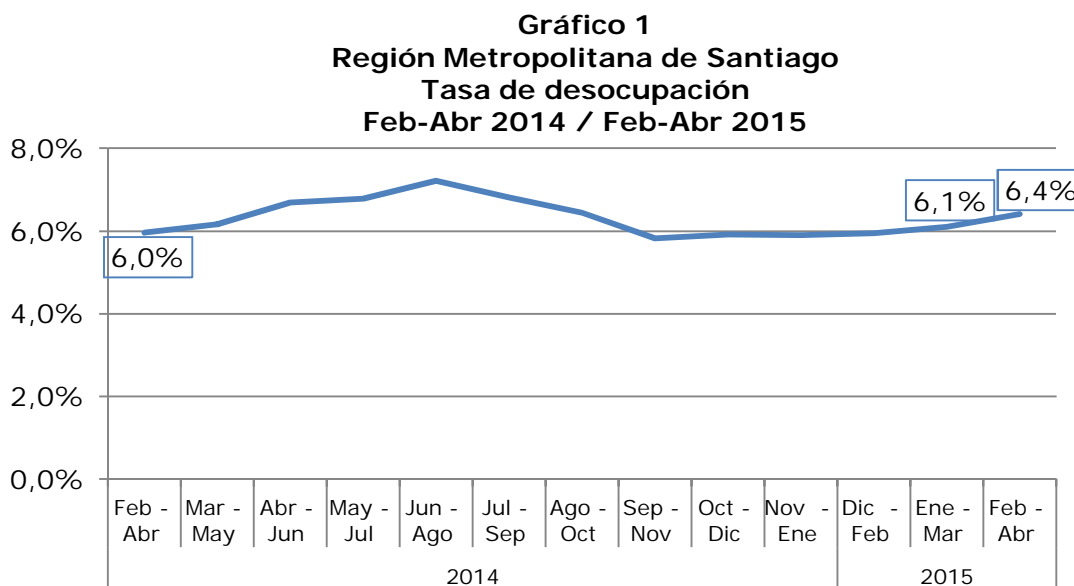
I. ANÁLISIS GLOBAL DE LA SITUACIÓN DEL EMPLEO EN LA REGIÓN¹

1. Tasa de desocupación

Las últimas cifras entregadas por el Instituto Nacional de Estadísticas, INE, señalan que la tasa de desocupación en la Región Metropolitana de Santiago, RMS, durante el trimestre móvil febrero-abril 2015, alcanzó al **6,4%** de la fuerza de trabajo regional.

Lo anterior significa que el porcentaje de desocupados resultó ser 0,3 punto porcentual más elevado que el registrado durante el trimestre móvil inmediatamente anterior (enero-marzo 2015), cuando la tasa respectiva alcanzó al 6,1%².

Por otro lado, la tasa de desocupación fue 0,4 punto porcentual superior a la registrada en el mismo trimestre del año pasado (febrero-abril 2014), oportunidad en que el porcentaje de desocupados fue de 6,0% (Ver Gráfico 1).



Fuente: NENE, INE

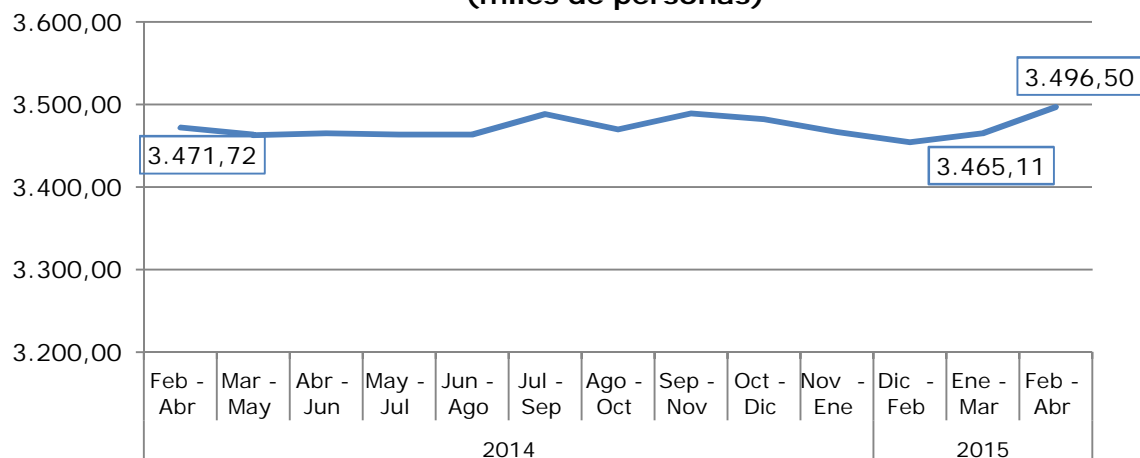
2. Fuerza de trabajo

El nivel de la fuerza de trabajo regional durante el trimestre móvil febrero-abril 2015 alcanzó a 3.496.500 personas. Esto significa que la fuerza laboral aumentó en 24.780 personas (0,7%) en relación al mismo trimestre del año pasado (febrero-abril 2014) (Ver Gráfico 2).

¹ En el cuadro anexo A.1. (página 13) se entregan las series completas correspondientes a los últimos doce meses.

² Es pertinente señalar que la totalidad de la variación entre trimestres móviles consecutivos es explicada por un solo mes que diferencia a los períodos de referencia de ambos trimestres.

Gráfico 2
Región Metropolitana de Santiago
Fuerza de trabajo Feb-Abr 2014 / Feb-Abr 2015
(miles de personas)

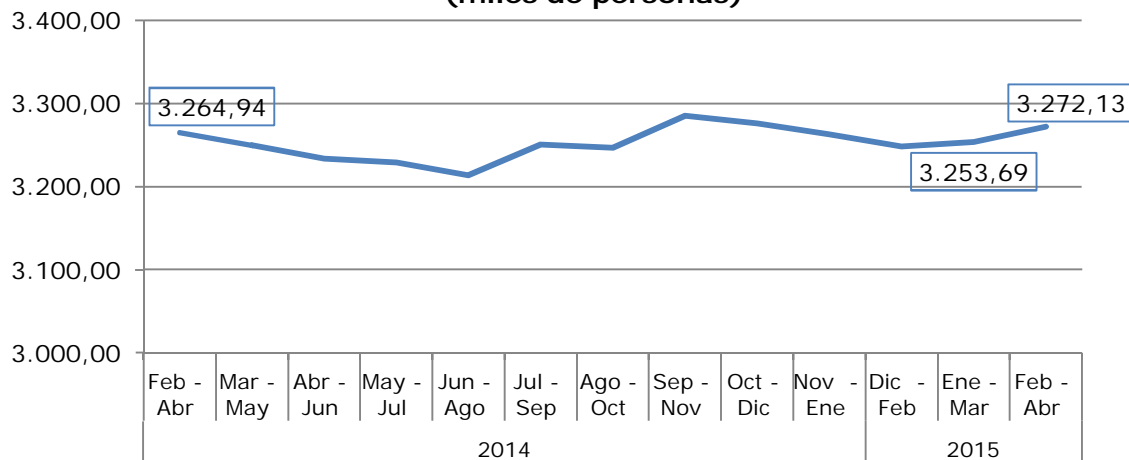


Fuente: NENE, INE

3. Ocupación

El nivel de ocupación regional durante el trimestre móvil febrero-abril 2015 alcanzó a 3.272.130 personas. Esto significa que la ocupación aumentó en 7.190 personas (0,2%), en relación al mismo trimestre del año pasado (febrero-abril 2014) (Ver Gráfico 3).

Gráfico 3
Región Metropolitana de Santiago
Ocupación Feb-Abr 2014 / Feb-Abr 2015
(miles de personas)

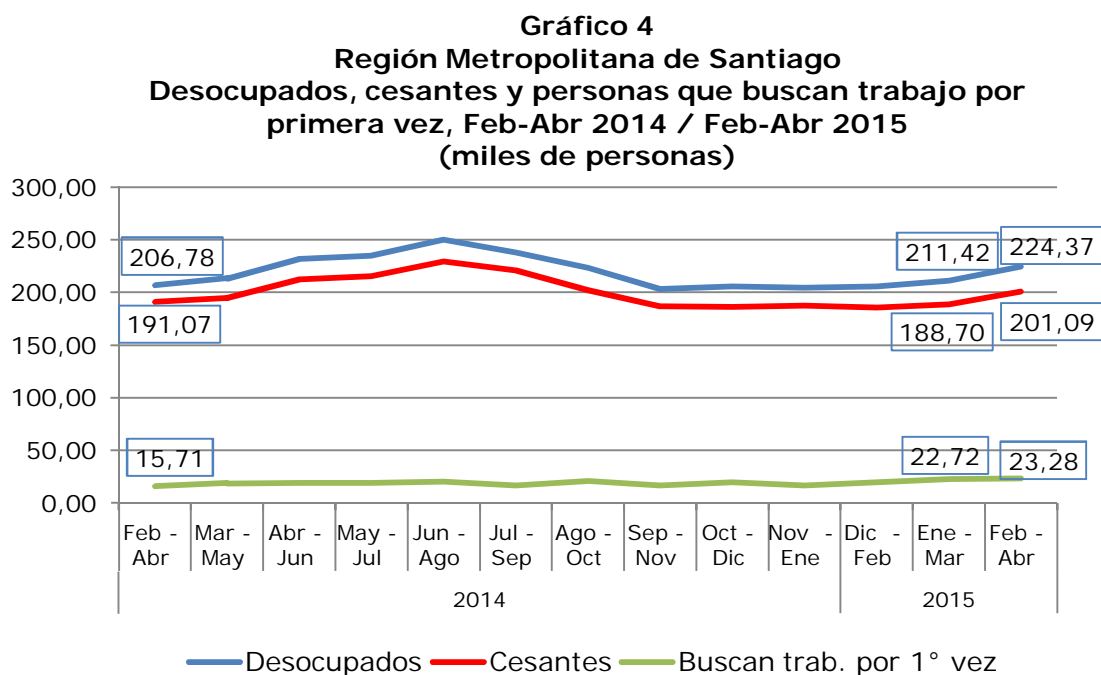


Fuente: NENE, INE

4. Desocupados

El número de desocupados en la región durante el trimestre móvil febrero-abril 2015 alcanzó a 224.370 personas. La cifra total de desocupados estuvo compuesta por 201.090 cesantes y 23.280 personas que buscaban trabajo por primera vez.

Esto implica que, en relación al mismo trimestre del año pasado (febrero-abril 2014), el número de desocupados aumentó en 17.590 personas (8,5%) (Ver Gráfico 4).



Fuente: NENE, INE

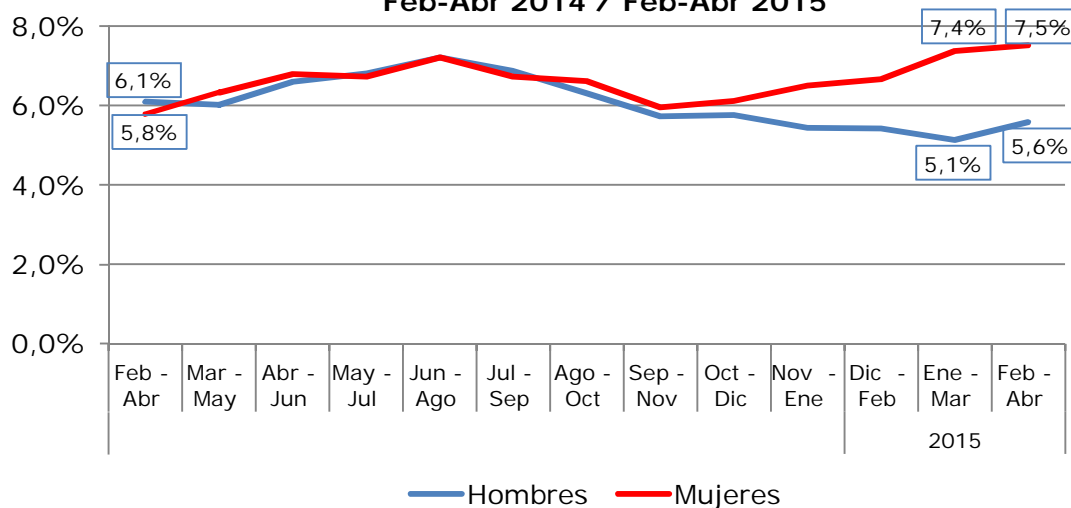
El número de cesantes fue superior en 10.030 personas (5,2%) al que se registró durante el mismo trimestre del año pasado (febrero-abril 2014).

El número de desocupados que buscaban trabajo por primera vez creció en 7.560 personas (48,1%) en relación a idéntico trimestre del año anterior (febrero-abril 2014).

5. Tasas de desocupación por sexo y evolución de la ocupación y participación femenina

En cuanto a la situación del desempleo distinguiendo por sexo, durante el trimestre móvil febrero-abril 2015, la tasa de desocupación correspondiente a los hombres en la RMS alcanzó a 5,6% (0,5 punto porcentual más baja que la de febrero-abril 2014). Entre las mujeres, la tasa de desocupación llegó a 7,5% (1,7 punto porcentual superior a la registrada doce meses atrás) (Ver Gráfico 5).

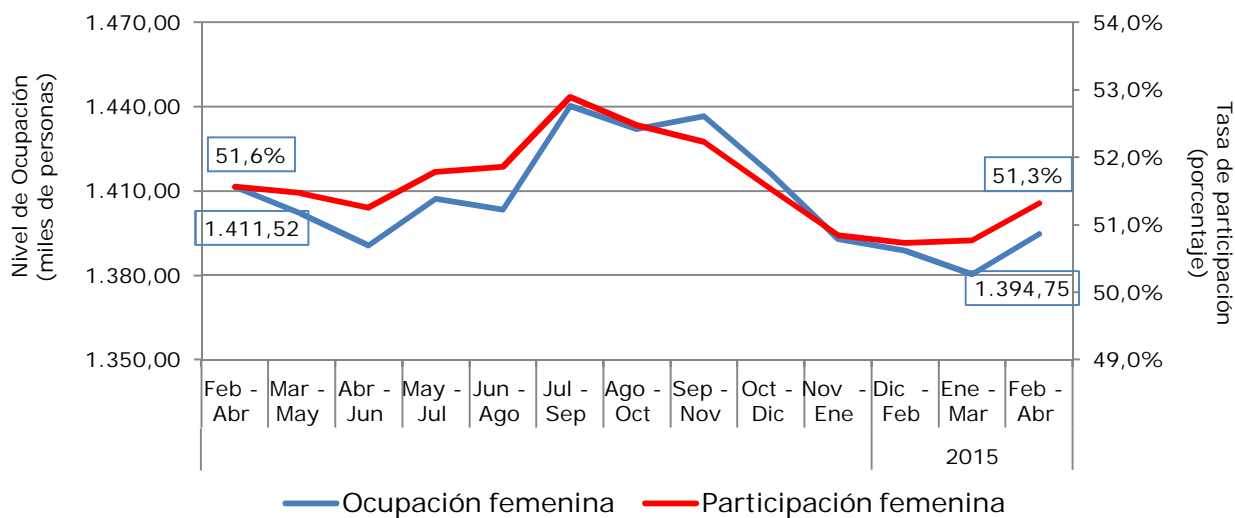
Gráfico 5
Región Metropolitana de Santiago
Tasas de desocupación según sexo,
Feb-Abr 2014 / Feb-Abr 2015



Fuente: NENE, INE

La ocupación femenina cayó en 16.770 personas en relación al trimestre febrero-abril 2014 (-1,2%). Asimismo, la participación de la mujer en la fuerza de trabajo regional alcanzó a 51,3%; esta tasa es inferior en 0,3 punto porcentual a la observada en el mismo trimestre del año pasado (ver Gráfico 6).

Gráfico 6
Región Metropolitana de Santiago
Ocupación y tasa de participación laboral femenina,
Feb-Abr 2014 / Feb-Abr 2015

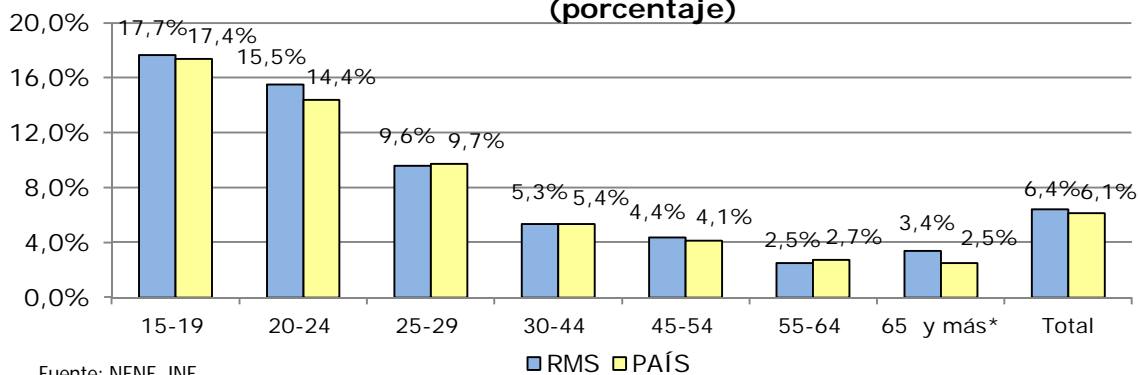


Fuente: NENE, INE

6. Tasas de desocupación por grupos de edad

El examen de las tasas de desocupación en la RMS según grupos de edad revela que el porcentaje más alto de desocupados durante el trimestre móvil febrero-abril 2015, correspondió al grupo de jóvenes entre 15 y 19 años, con una tasa de 17,7%. La segunda tasa más elevada se observó en el tramo etario de 20 a 24 años, con un porcentaje que alcanzó al 15,5% (Gráfico 7).

Gráfico 7
Región Metropolitana de Santiago y País
Tasas de desocupación según grupos de edad
Febrero-Abril 2015
(porcentaje)

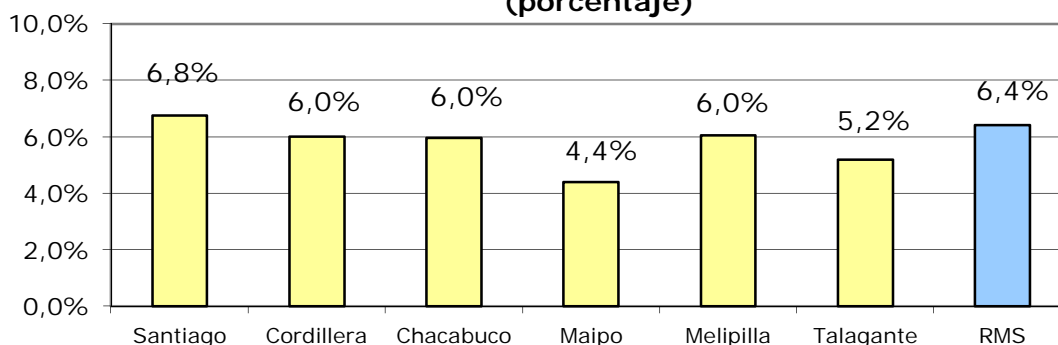


*: la muestra correspondiente a la RMS tiene menos de 50 casos en este grupo etario

7. Tasas de desocupación por provincias³

En cuanto a la desocupación por provincias, la tasa más alta se observó en la provincia de Santiago (6,8%); con tasas intermedias aparecen Melipilla (6,0%), Cordillera (6,0%) y Chacabuco (6,0%); las provincias con menor porcentaje de desocupados fueron Talagante (5,2%) y Maipo (4,4%) (ver Gráfico 8)⁴.

Gráfico 8
Región Metropolitana de Santiago
Tasas de desocupación según provincia
Febrero-Abril 2015
(porcentaje)



Fuente: NENE, INE

³ En el cuadro anexo A.3. (página 15) se entregan las estimaciones de los intervalos de confianza para las tasas de desempleo provinciales. La amplitud de los intervalos de confianza estimados para las tasas de desocupación provinciales impide afirmar la existencia de una diferencia estadísticamente significativa respecto de la tasa de desocupación regional.

II. OCUPACIÓN POR RAMA DE ACTIVIDAD ECONÓMICA⁵

Los datos del Cuadro 1 permiten apreciar el cambio observado en los niveles de ocupación regional por rama de actividad económica, tanto en relación al trimestre móvil anterior (enero-marzo 2015), como con respecto al mismo trimestre del año pasado (febrero-abril 2014).

CUADRO 1
REGIÓN METROPOLITANA DE SANTIAGO
OCUPADOS POR RAMA DE ACTIVIDAD ECONÓMICA
PERÍODO FEBRERO-ABRIL 2014 / FEBRERO-ABRIL 2015

Rama de Actividad Económica	Feb - Abr 2015	Var. respecto a trim. Ene-Mar 2015		Var. respecto a trim. Feb-Abr 2014	
		en miles	%	en miles	%
Agricultura, ganadería, caza y silvicultura	93,41	0,08	0,1%	15,82	20,4%
Explotación de minas y canteras	24,29	-2,93	-10,8%	-1,51	-5,9%
Industrias manufactureras	418,28	2,07	0,5%	-12,07	-2,8%
Suministro de electricidad, gas y agua	17,58	2,45	16,2%	6,14	53,7%
Construcción	292,40	11,41	4,1%	13,61	4,9%
Comercio al por mayor y al por menor; reparación de vehículos automotores, motocicletas, efectos personales y enseres domésticos	718,35	8,92	1,3%	-36,54	-4,8%
Hoteles y restaurantes	97,18	-12,17	-11,1%	-7,89	-7,5%
Transporte, almacenamiento y comunicaciones	278,29	5,86	2,2%	19,24	7,4%
Intermediación financiera	108,90	-1,35	-1,2%	0,77	0,7%
Actividades inmobiliarias, empresariales y de alquiler	296,63	8,68	3,0%	-17,32	-5,5%
Administración pública y defensa; planes de seguridad social de afiliación obligatoria	168,58	6,54	4,0%	29,93	21,6%
Enseñanza	234,92	-2,98	-1,3%	23,13	10,9%
Servicios sociales y de salud	185,85	-4,82	-2,5%	2,31	1,3%
Otras actividades de servicios comunitarios, sociales y personales	104,93	-2,76	-2,6%	-14,07	-11,8%
Hogares privados con servicio doméstico	226,81	-0,48	-0,2%	-19,78	-8,0%
Otras*	5,75	-0,07	-1,2%	5,43	1687,8%
TOTAL	3.272,13	18,44	0,6%	7,19	0,2%

Fuente: INE, mayo 2015

*: corresponde a la agrupación de aquellas actividades cuya representación en la muestra alcanza a un número muy reducido de casos

⁵ El cuadro anexo A.4. (página 16) incluye los niveles de ocupación por rama de actividad económica tanto para el trimestre móvil de referencia como para el trimestre móvil anterior así como para el mismo trimestre móvil del año pasado.

Según la información anterior, las ramas de actividad económica que registraron las mayores alzas relativas en su nivel de ocupación con respecto al mismo trimestre del año pasado fueron: suministro de electricidad, gas y agua (54%); administración pública y defensa (22%); y agricultura, ganadería, caza y silvicultura (20%). Por el contrario, las mayores caídas relativas en términos anuales correspondieron a: otras actividades de servicios comunitarios, sociales y personales (-12%); hogares privados con servicio doméstico (-8%); y hoteles y restaurantes (-8%).

Las ramas de actividad que más contribuyeron al incremento neto anual observado en el nivel de ocupación regional fueron: administración pública y defensa (30 mil empleos); enseñanza (23 mil empleos); y transporte, almacenamiento y comunicaciones (19 mil empleos). En cambio, las ramas que registraron las mayores caídas en su nivel de ocupación en términos anuales fueron: comercio al por mayor y al por menor (37 mil empleos menos); hogares privados con servicio doméstico (20 mil empleos); y actividades inmobiliarias, empresariales y de alquiler (17 mil empleos).

III. OCUPACIÓN POR CATEGORÍA⁶

Los datos del Cuadro 2 permiten observar la variación en los niveles de ocupación regional distinguiendo por la categoría a la que pertenecen los ocupados. Al comparar los niveles de ocupación de cada categoría con los que corresponden al trimestre febrero-abril 2014, se observa que se registró un importante crecimiento en la categoría de asalariados (43 mil empleos adicionales); así como caídas en el número de trabajadores de personal de servicio (12 mil empleos) y por cuenta propia (11 mil empleos).

CUADRO 2
REGIÓN METROPOLITANA DE SANTIAGO
OCUPADOS POR CATEGORÍA OCUPACIONAL
PERÍODO FEBRERO-ABRIL 2014 / FEBRERO-ABRIL 2015

Categoría Ocupacional	Feb - Abr 2015	Var. respecto a trim. Ene-Mar 2015		Var. respecto a trim. Feb-Abr 2014	
		en miles	%	en miles	%
Empleadores	129,56	0,04	0,0%	-4,39	-3,3%
Cuenta propia	611,92	22,88	3,9%	-11,08	-1,8%
Asalariado	2.361,46	-5,51	-0,2%	43,44	1,9%
Personal de Servicio	140,37	2,93	2,1%	-11,99	-7,9%
Familiar no remunerado	28,82	-1,90	-6,2%	-8,78	-23,3%
TOTAL	3.272,13	18,44	0,6%	7,19	0,2%

Fuente: INE, mayo 2015

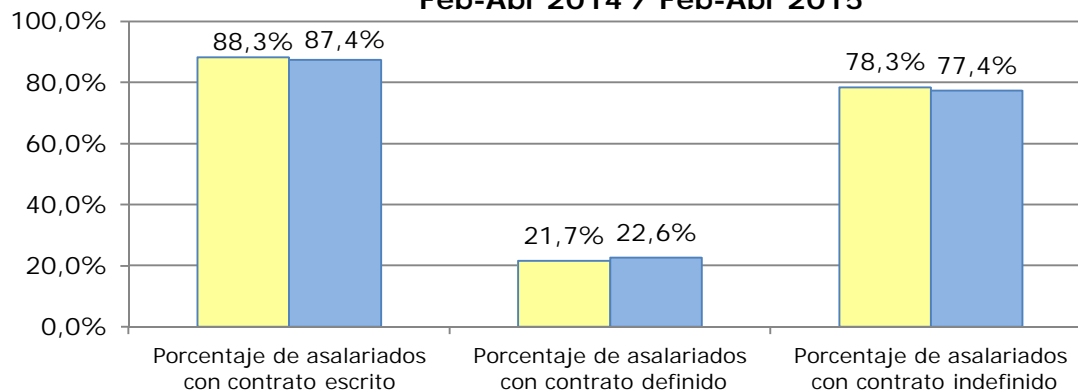
⁶ El cuadro anexo A.5. (página 17) incluye los niveles de ocupación por categoría ocupacional tanto para el trimestre móvil de referencia como para el trimestre móvil anterior así como para el mismo trimestre móvil del año pasado.

Indicadores de empleo asalariado

Con respecto al total de asalariados en la RMS, durante el trimestre móvil febrero-abril 2015 el 87,4% de ellos tenían contrato de trabajo firmado, mientras que el 12,6% restante no lo tenía (Gráfico 9). Asimismo, el número de asalariados con contrato de trabajo firmado aumentó en 0,8% con respecto al trimestre febrero-abril 2014.

La proporción de asalariados con contrato de trabajo definido alcanzó durante el trimestre móvil febrero-abril 2015 al 22,6% mientras que el 77,4% restante mantiene contrato indefinido. El número de asalariados con contrato definido aumentó en 6,4% con respecto a igual trimestre del año pasado y el de asalariados con contrato indefinido creció en 0,6%.

Gráfico 9
Región Metropolitana de Santiago
Indicadores de empleo asalariado
Feb-Abr 2014 / Feb-Abr 2015



Fuente: NENE, INE

■ Feb - Abr 2014

■ Feb - Abr 2015

ANEXO

CUADRO A.1.

REGIÓN METROPOLITANA DE SANTIAGO

POBLACIÓN MAYOR DE 15 AÑOS, TASA DE PARTICIPACIÓN, FUERZA DE TRABAJO, OCUPADOS, DESOCUPADOS Y TASA DE DESOCUPACIÓN

PERÍODO FEBRERO-ABRIL 2014 / FEBRERO-ABRIL 2015

(miles de personas)

Período		Pobl. > 15 años	Tasa Participación	Fuerza de Trabajo	Ocupados	Desocupados	Cesantes	Buscan trab. por 1° vez	Tasa de Desocupación
2014	Feb - Abr	5.614,26	61,8%	3.471,72	3.264,94	206,78	191,07	15,71	6,0%
	Mar - May	5.619,63	61,6%	3.463,00	3.249,79	213,21	194,50	18,72	6,2%
	Abr - Jun	5.625,00	61,6%	3.465,38	3.233,68	231,70	212,21	19,49	6,7%
	May - Jul	5.630,38	61,5%	3.463,57	3.228,86	234,71	215,16	19,55	6,8%
	Jun - Ago	5.635,75	61,5%	3.463,72	3.213,92	249,80	229,47	20,33	7,2%
	Jul - Sep	5.641,13	61,8%	3.488,00	3.250,27	237,73	220,78	16,95	6,8%
	Ago - Oct	5.646,50	61,5%	3.470,03	3.246,44	223,59	202,24	21,35	6,4%
	Sep - Nov	5.651,86	61,7%	3.488,81	3.285,46	203,35	186,63	16,72	5,8%
	Oct - Dic	5.657,23	61,5%	3.481,94	3.275,94	206,00	186,41	19,60	5,9%
Nov - Ene	5.662,62	61,2%	3.466,86	3.262,51	204,36	187,59	16,76	5,9%	
2015	Dic - Feb	5.667,98	60,9%	3.453,89	3.248,22	205,67	185,87	19,80	6,0%
	Ene - Mar	5.673,35	61,1%	3.465,11	3.253,69	211,42	188,70	22,72	6,1%
	Feb - Abr	5.678,72	61,6%	3.496,50	3.272,13	224,37	201,09	23,28	6,4%

Fuente: INE, mayo 2015

ANEXO A.2.
REGIÓN METROPOLITANA DE SANTIAGO
TAMAÑO MUESTRA NENE POR SITUACIÓN EN LA FUERZA DE TRABAJO SEGÚN PROVINCIA
TRIMESTRE FEBRERO-ABRIL 2015

Provincias	Menores de 15 años	Ocupados	Desocupados	Inactivos	Total
Santiago	3.062	7.234	513	4.813	15.622
Cordillera	457	998	64	586	2.105
Chacabuco	429	753	49	485	1.716
Maipo	555	1.070	61	711	2.397
Melipilla	293	590	37	448	1.368
Talagante	348	724	46	587	1.705
Total	5.144	11.369	770	7.630	24.913

Fuente: INE, mayo 2015

ANEXO A.3
REGIÓN METROPOLITANA DE SANTIAGO
INTERVALOS DE CONFIANZA TASAS DE DESEMPLEO PROVINCIALES
TRIMESTRE FEBRERO-ABRIL 2015
(porcentajes)

Provincias	Promedio	Error estándar	Intervalo de confianza al 95%		Error absoluto tasa desocupación
			Mínimo	Máximo	
Santiago	6,8%	0,4%	5,9%	7,6%	0,8%
Cordillera	6,0%	1,1%	3,9%	8,1%	2,1%
Chacabuco	6,0%	1,0%	4,1%	7,8%	1,9%
Maipo	4,4%	0,8%	2,9%	5,9%	1,5%
Melipilla	6,0%	1,6%	3,0%	9,1%	3,1%
Talagante	5,2%	0,8%	3,6%	6,8%	1,6%
RMS	6,4%	0,3%	5,7%	7,1%	0,7%

Fuente: estimación Área de Estudios, Seremi Desarrollo Social Metropolitana

CUADRO A.4.
REGIÓN METROPOLITANA DE SANTIAGO
OCUPADOS POR RAMA DE ACTIVIDAD ECONÓMICA
TRIMESTRES FEBRERO-ABRIL 2014 / ENERO-MARZO 2015 / FEBRERO-ABRIL 2015
(miles de personas)

Rama de Actividad Económica	Feb - Abr 2014	Ene - Mar 2015	Feb - Abr 2015
Agricultura, ganadería, caza y silvicultura	77,59	93,33	93,41
Explotación de minas y canteras	25,80	27,22	24,29
Industrias manufactureras	430,34	416,20	418,28
Suministro de electricidad, gas y agua	11,43	15,13	17,58
Construcción	278,79	280,98	292,40
Comercio al por mayor y al por menor; reparación de vehículos automotores, motocicletas, efectos personales y enseres domésticos	754,89	709,43	718,35
Hoteles y restaurantes	105,07	109,35	97,18
Transporte, almacenamiento y comunicaciones	259,05	272,43	278,29
Intermediación financiera	108,13	110,25	108,90
Actividades inmobiliarias, empresariales y de alquiler	313,95	287,95	296,63
Administración pública y defensa; planes de seguridad social de afiliación obligatoria	138,65	162,04	168,58
Enseñanza	211,79	237,90	234,92
Servicios sociales y de salud	183,54	190,67	185,85
Otras actividades de servicios comunitarios, sociales y personales	119,00	107,69	104,93
Hogares privados con servicio doméstico	246,59	227,29	226,81
Otras*	0,32	5,82	5,75
TOTAL	3.264,94	3.253,69	3.272,13

Fuente: INE, mayo 2015

*: corresponde a la agrupación de aquellas actividades cuya representación en la muestra alcanza a un número muy reducido de casos

CUADRO A.5.

REGIÓN METROPOLITANA DE SANTIAGO

OCUPADOS POR CATEGORÍA OCUPACIONAL

TRIMESTRES FEBRERO-ABRIL 2014 / ENERO-MARZO 2015 / FEBRERO-ABRIL 2015

(miles de personas)

Categoría Ocupacional	Feb - Abr 2014	Ene - Mar 2015	Feb - Abr 2015
Empleadores	133,95	129,52	129,56
Cuenta propia	623,00	589,05	611,92
Asalariado	2.318,02	2.366,97	2.361,46
Personal de Servicio	152,36	137,44	140,37
Familiar no remunerado	37,60	30,72	28,82
TOTAL	3.264,94	3.253,69	3.272,13

Fuente: INE, mayo 2015