



SITUACIÓN DEL EMPLEO Y LA DESOCUPACIÓN
EN LA REGIÓN METROPOLITANA DE SANTIAGO
Trimestre móvil Febrero-Abril 2016
(RESULTADOS NUEVA ENCUESTA NACIONAL DE EMPLEO - INE)

Santiago, mayo de 2016

RESUMEN EJECUTIVO

Trimestre móvil Febrero-Abril 2016

- Según la información que es posible obtener a partir de la Nueva Encuesta Nacional de Empleo (NENE), aplicada por el Instituto Nacional de Estadísticas (INE), la tasa de desocupación en la Región Metropolitana de Santiago (RMS) durante el trimestre móvil febrero-abril 2016 alcanzó al 6,9% de la fuerza de trabajo regional (la tasa de desocupación nacional fue 6,4%). De esta forma, la tasa de desocupación en la RMS fue superior en 0,5 punto porcentual a la registrada durante el mismo trimestre del año pasado.
- El tamaño muestral de la NENE en la RMS para el trimestre móvil de referencia consideró la encuesta a 7.419 hogares (24.458 personas). El error absoluto estimado para la tasa de desocupación regional alcanzó a 0,7 punto porcentual. Se estima que la variación en doce meses de la tasa de desocupación regional no es estadísticamente significativa para un nivel de confianza del 95%.
- La ocupación total en la RMS aumentó en 8.260 empleos en términos netos durante los últimos doce meses. El total de desocupados en la RMS alcanzó a 241.690 personas; de esta cifra, 222.630 personas corresponden a cesantes y 19.060 a personas que buscan trabajo por primera vez.
- La tasa de desocupación entre los hombres de la RMS alcanzó a 6,4% mientras que entre las mujeres el porcentaje respectivo fue de 7,5%.
- Las tasas de desocupación correspondientes a las seis provincias de la RMS fueron:

Santiago	7,2%
Cordillera	5,6%
Chacabuco	6,8%
Maipo	5,7%
Melipilla	3,9%
Talagante	8,1%

Es necesario señalar que el tamaño de la muestra de la NENE es muy reducido en algunas provincias de la RMS, lo que se traduce en amplios intervalos de confianza en las estimaciones de las tasas de desocupación correspondientes a esas provincias (error absoluto en torno a los 2 puntos porcentuales, ver Cuadro A.2. en anexo).

- Las ramas de actividad que más contribuyeron al incremento neto anual observado en el nivel de ocupación regional fueron: hoteles y restaurantes

(36 mil empleos); comercio al por mayor y al por menor (14 mil empleos); e intermediación financiera (8 mil empleos). En cambio, las ramas que registraron las mayores caídas en su nivel de ocupación en términos anuales fueron: servicios sociales y de salud (19 mil empleos); administración pública y defensa (19 mil empleos); e industrias manufactureras (17 mil empleos).

- Al comparar los niveles de ocupación por categoría ocupacional registrados durante el trimestre móvil febrero-abril 2016 con los correspondientes al trimestre febrero-abril 2015, se observa un importante crecimiento en la categoría de trabajadores por cuenta propia (33 mil empleos), así como una caída en el número de asalariados que alcanzó las 36 mil personas.

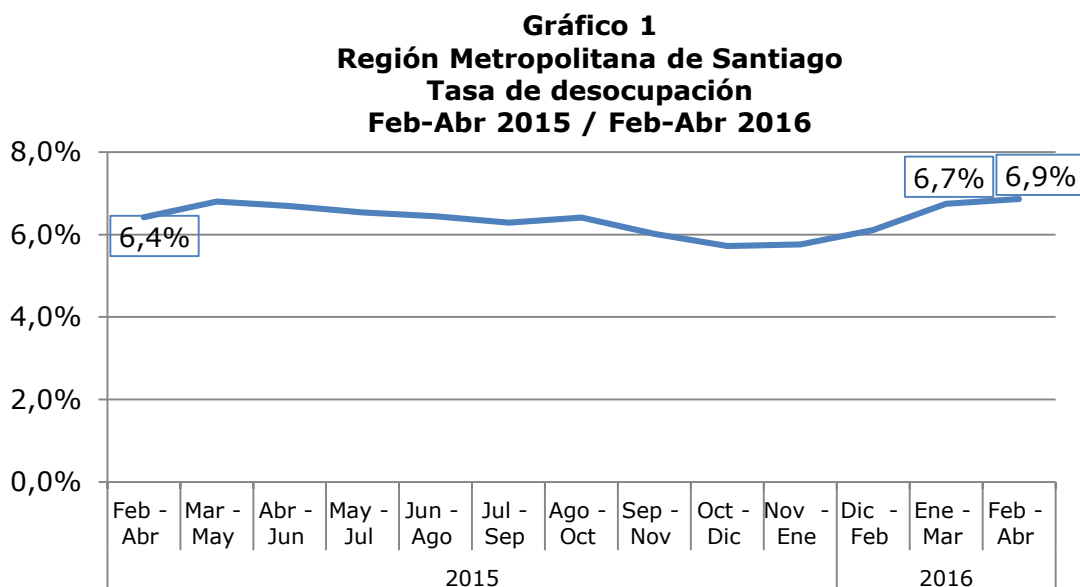
I. ANÁLISIS GLOBAL DE LA SITUACIÓN DEL EMPLEO EN LA REGIÓN¹

1. Tasa de desocupación

Las últimas cifras entregadas por el Instituto Nacional de Estadísticas, INE, señalan que la tasa de desocupación en la Región Metropolitana de Santiago, RMS, durante el trimestre móvil febrero-abril 2016 alcanzó al **6,9%** de la fuerza de trabajo regional.

Lo anterior significa que el porcentaje de desocupados resultó ser 0,2 punto porcentual más alto que el registrado durante el trimestre móvil inmediatamente anterior (enero-marzo 2016), cuando la tasa respectiva alcanzó al 6,7%².

Por otro lado, la tasa de desocupación también fue 0,5 punto porcentual más alta que la registrada en el mismo trimestre del año pasado (febrero-abril 2015), oportunidad en que el porcentaje de desocupados fue de 6,4% (Ver Gráfico 1).



Fuente: NENE, INE

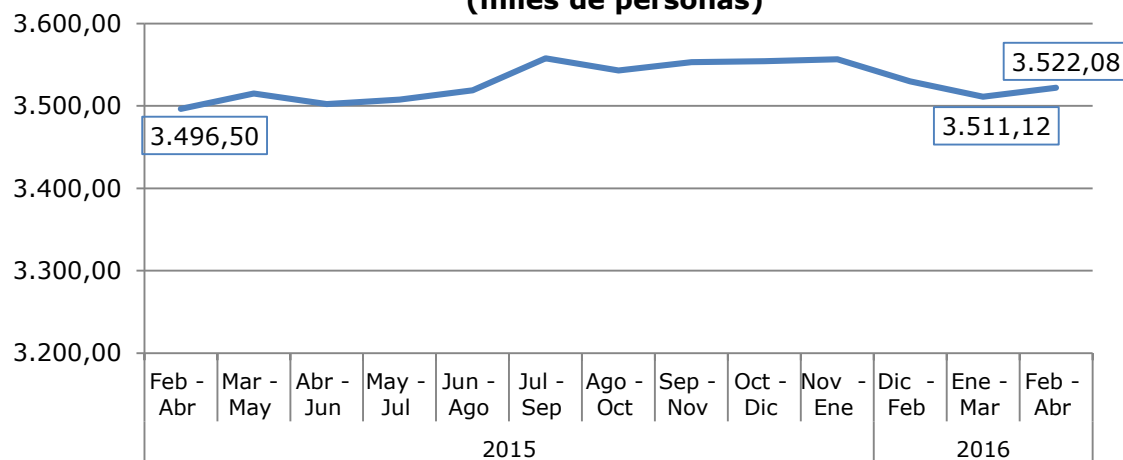
2. Fuerza de trabajo

El nivel de la fuerza de trabajo regional durante el trimestre móvil febrero-abril 2016 alcanzó a 3.522.080 personas. Esto significa que la fuerza laboral aumentó en 25.580 personas (0,7%) en relación al mismo trimestre del año pasado (febrero-abril 2015) (Ver Gráfico 2).

¹ En el cuadro anexo A.1. (página 13) se entregan las series completas correspondientes a los últimos doce meses.

² Es pertinente señalar que la totalidad de la variación entre trimestres móviles consecutivos es explicada por un solo mes que diferencia a los períodos de referencia de ambos trimestres.

Gráfico 2
Región Metropolitana de Santiago
Fuerza de trabajo, Feb-Abr 2015 / Feb-Abr 2016
(miles de personas)

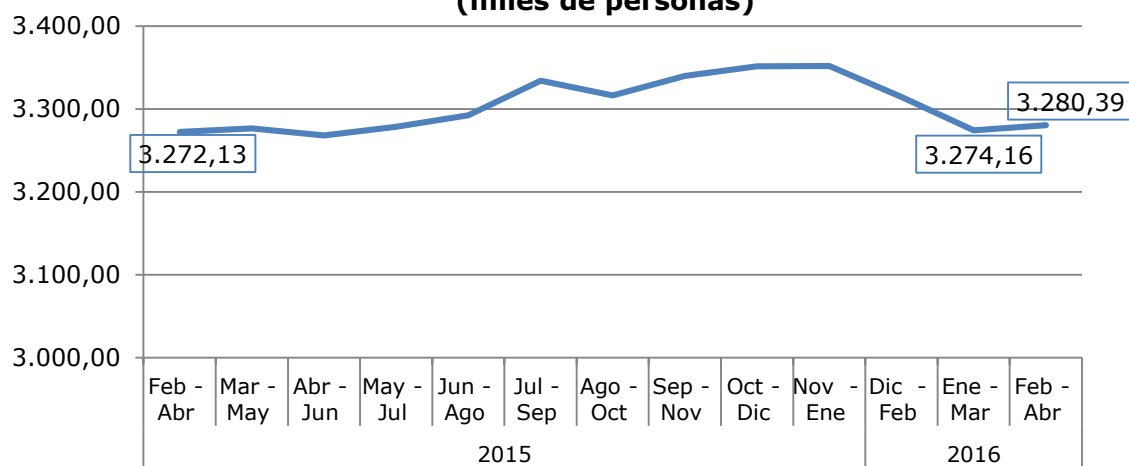


Fuente: NENE, INE

3. Ocupación

El nivel de ocupación regional durante el trimestre móvil febrero-abril 2016 alcanzó a 3.280.390 personas. Esto significa que el nivel de empleo aumentó en 8.260 personas (0,3%), en relación al mismo trimestre del año pasado (febrero-abril 2015) (Ver Gráfico 3).

Gráfico 3
Región Metropolitana de Santiago
Ocupación Feb-Abr 2015 / Feb-Abr 2016
(miles de personas)

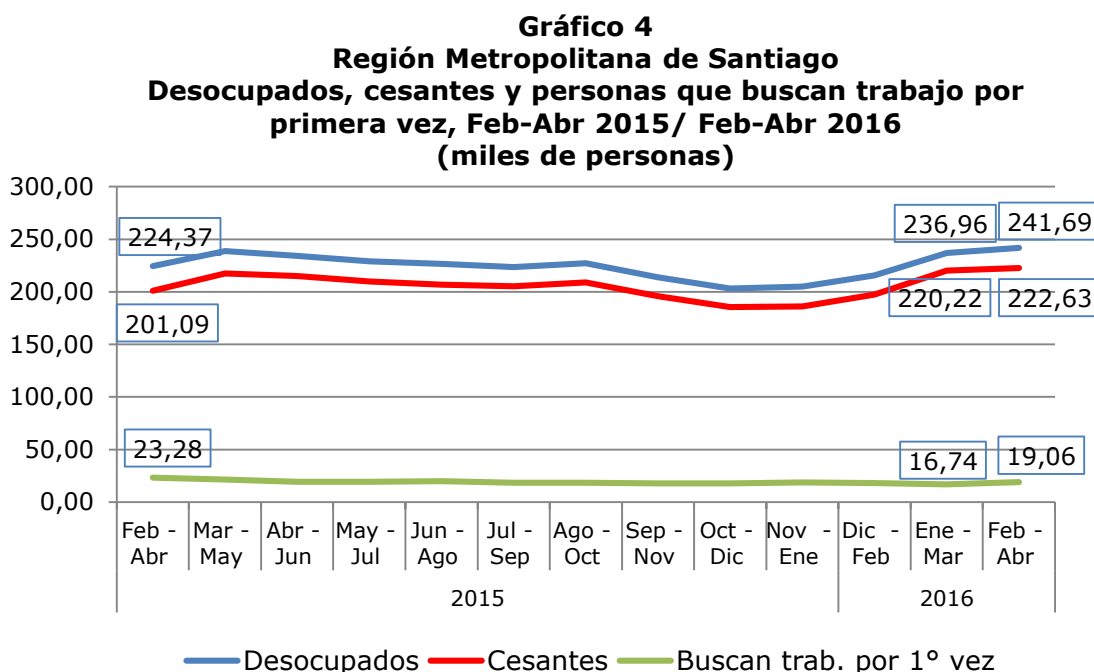


Fuente: NENE, INE

4. Desocupados

El número de desocupados en la región durante el trimestre móvil febrero-abril 2016 alcanzó a 241.690 personas. La cifra total de desocupados estuvo compuesta por 222.630 cesantes y 19.060 personas que buscaban trabajo por primera vez.

Esto implica que, en relación al mismo trimestre del año pasado (febrero-abril 2015), el número de desocupados aumentó en 17.320 personas (7,7%) (Ver Gráfico 4).



Fuente: NENE, INE

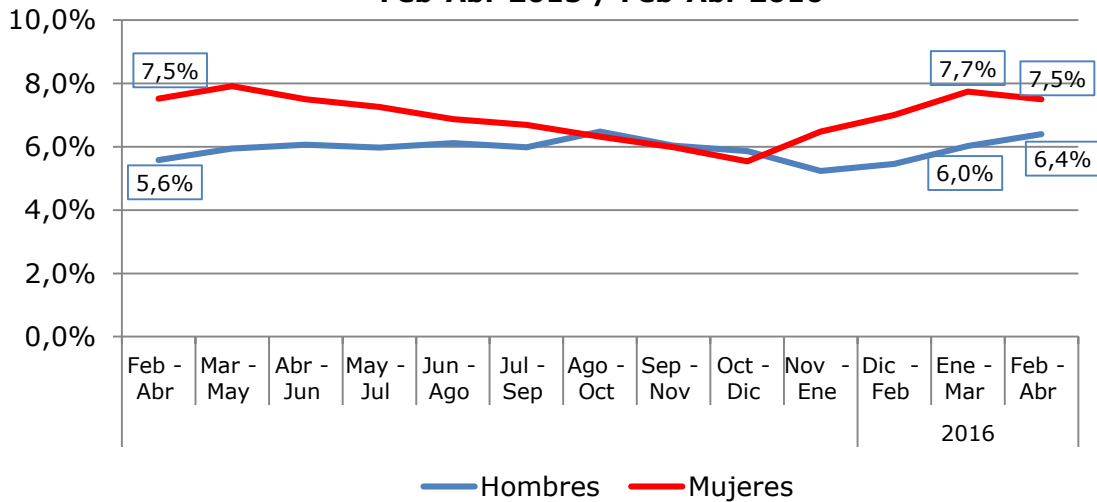
El número de cesantes fue superior en 21.540 personas (10,7%) al que se registró durante el mismo trimestre del año pasado (febrero-abril 2015).

El número de desocupados que buscaban trabajo por primera vez cayó en 4.220 personas (-18,1%) en relación a idéntico trimestre del año anterior (febrero-abril 2015).

5. Tasas de desocupación por sexo y evolución de la ocupación y participación femenina

En cuanto a la situación del desempleo distinguiendo por sexo, durante el trimestre móvil febrero-abril 2016, la tasa de desocupación correspondiente a los hombres en la RMS alcanzó a 6,4% (0,8 punto porcentual más alta que la de febrero-abril 2015). Entre las mujeres, la desocupación llegó a 7,5% (igual a la registrada en el mismo trimestre del año pasado) (Ver Gráfico 5).

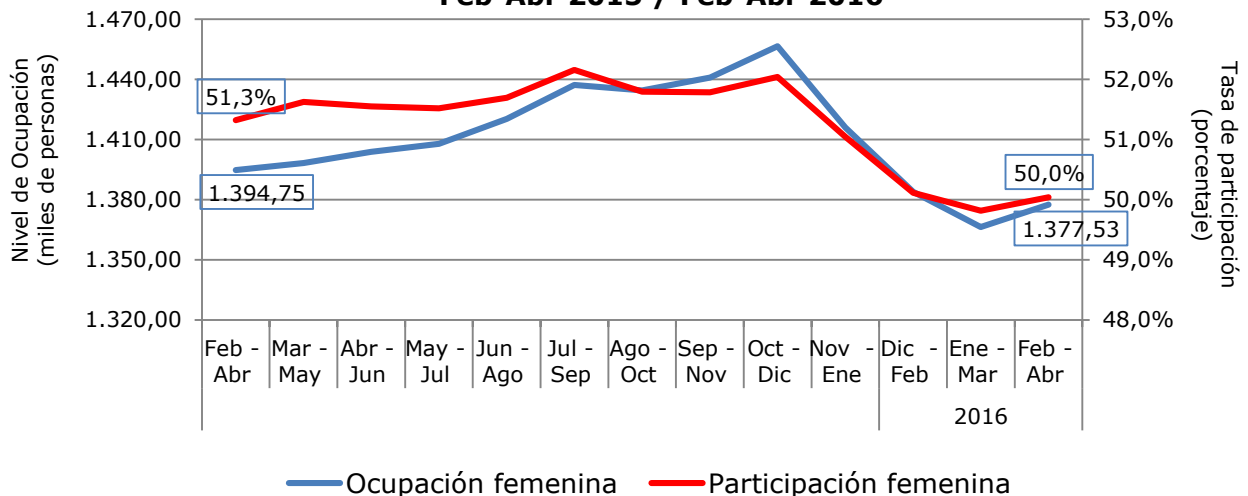
Gráfico 5
Región Metropolitana de Santiago
Tasas de desocupación según sexo,
Feb-Abr 2015 / Feb-Abr 2016



Fuente: NENE, INE

La ocupación femenina cayó en 17.210 personas en relación al trimestre febrero-abril 2015 (-1,2%). Asimismo, la participación de la mujer en la fuerza de trabajo regional alcanzó a 50,0%; esta tasa es inferior en 1,3 punto porcentual a la observada en el mismo trimestre del año pasado (ver Gráfico 6).

Gráfico 6
Región Metropolitana de Santiago
Ocupación y tasa de participación laboral femenina,
Feb-Abr 2015 / Feb-Abr 2016

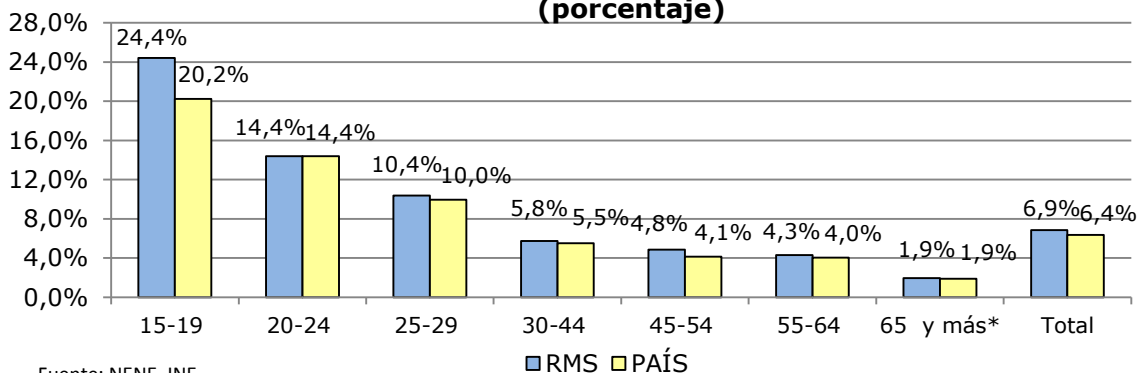


Fuente: NENE, INE

6. Tasas de desocupación por grupos de edad

El examen de las tasas de desocupación en la RMS según grupos de edad revela que el porcentaje más alto de desocupados durante el trimestre móvil febrero-abril 2016, correspondió al grupo de jóvenes entre 15 y 19 años, con una tasa de 24,4%. La segunda tasa más elevada se observó en el tramo etario de 20 a 24 años, con un porcentaje que alcanzó al 14,4% (Gráfico 7).

Gráfico 7
Región Metropolitana de Santiago y País
Tasas de desocupación según grupos de edad
Febrero-Abril 2016
(porcentaje)



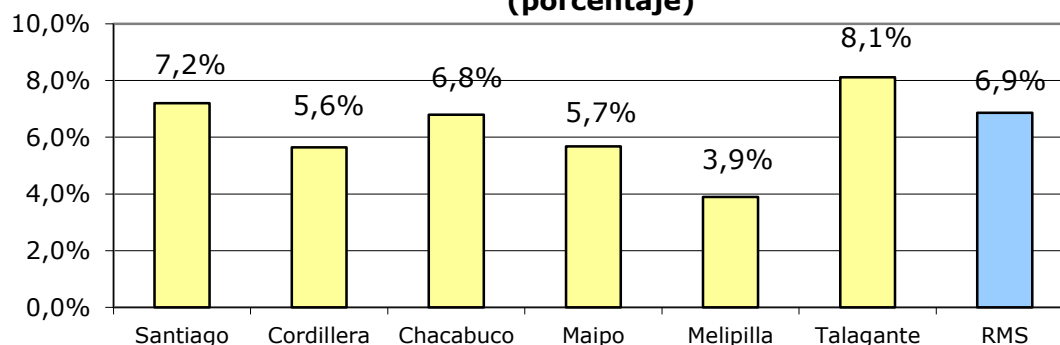
Fuente: NENE, INE

*: la muestra correspondiente a la RMS tiene menos de 50 casos en este grupo etario

7. Tasas de desocupación por provincias³

En cuanto a la desocupación por provincias, las tasas más altas se observaron en las provincias de Talagante (8,1%), Santiago (7,2%) y Chacabuco (6,8%). Por el contrario, las provincias con menor porcentaje de desocupados fueron Maipo (5,7%), Cordillera (5,6%) y Melipilla (3,9%) (ver Gráfico 8)⁴.

Gráfico 8
Región Metropolitana de Santiago
Tasas de desocupación según provincia
Febrero-Abril 2016
(porcentaje)



Fuente: NENE, INE

³ En el cuadro anexo A.3. (página 15) se entregan las estimaciones de los intervalos de confianza para las tasas de desempleo provinciales.

II. OCUPACIÓN POR RAMA DE ACTIVIDAD ECONÓMICA⁵

Los datos del Cuadro 1 permiten apreciar el cambio observado en los niveles de ocupación regional por rama de actividad económica, tanto en relación al trimestre móvil anterior (enero-marzo 2016), como con respecto al mismo trimestre del año pasado (febrero-abril 2015).

CUADRO 1
REGIÓN METROPOLITANA DE SANTIAGO
OCUPADOS POR RAMA DE ACTIVIDAD ECONÓMICA
PERÍODO FEBRERO-ABRIL 2015 / ENERO-MARZO 2016 / FEBRERO-ABRIL 2016
(miles de personas y porcentaje)

Rama de Actividad Económica	Feb - Abr 2016	Var. respecto a trim. Ene-Mar 2016		Var. respecto a trim. Feb-Abr 2015	
		en miles	%	en miles	%
Agricultura, ganadería, caza y silvicultura	92,19	-1,89	-2,0%	-1,21	-1,3%
Explotación de minas y canteras	22,50	0,61	2,8%	-1,79	-7,3%
Industrias manufactureras	401,38	-13,46	-3,2%	-16,89	-4,0%
Suministro de electricidad, gas y agua	18,67	1,39	8,0%	1,09	6,2%
Construcción	299,39	8,59	3,0%	6,99	2,4%
Comercio al por mayor y al por menor; reparación de vehículos automotores, motocicletas, efectos personales y enseres domésticos	732,57	3,81	0,5%	14,22	2,0%
Hoteles y restaurantes	132,85	1,81	1,4%	35,68	36,7%
Transporte, almacenamiento y comunicaciones	281,26	3,48	1,3%	2,97	1,1%
Intermediación financiera	116,80	-5,13	-4,2%	7,90	7,3%
Actividades inmobiliarias, empresariales y de alquiler	304,18	2,12	0,7%	7,55	2,5%
Administración pública y defensa; planes de seguridad social de afiliación obligatoria	149,50	9,11	6,5%	-19,09	-11,3%
Enseñanza	242,80	14,23	6,2%	7,88	3,4%
Servicios sociales y de salud	166,70	-7,27	-4,2%	-19,15	-10,3%
Otras actividades de servicios comunitarios, sociales y personales	95,34	-12,90	-11,9%	-9,60	-9,1%
Hogares privados con servicio doméstico	221,92	2,50	1,1%	-4,89	-2,2%
Otras*	2,34	-0,76	-24,6%	-3,41	-59,2%
TOTAL	3.280,39	6,23	0,2%	8,26	0,3%

Fuente: INE, mayo 2016

*: corresponde a la agrupación de aquellas actividades cuya representación en la muestra alcanza a un número muy reducido de casos

⁵ El cuadro anexo A.4. (página 16) incluye los niveles de ocupación por rama de actividad económica tanto para el trimestre móvil de referencia como para el trimestre móvil anterior así como para el mismo trimestre móvil del año pasado.

Según la información anterior, las ramas de actividad económica que registraron las mayores alzas relativas en su nivel de ocupación con respecto al mismo trimestre del año pasado fueron: hoteles y restaurantes (36,7%); intermediación financiera (7,3%); y suministro de electricidad, gas y agua (6,2%). Por el contrario, las mayores caídas relativas en términos anuales correspondieron a las ramas de administración pública y defensa (-11,3%); servicios sociales y de salud (-10,3%); y otras actividades de servicios comunitarios, sociales y personales (-9,1%).

Las ramas de actividad que más contribuyeron al incremento neto anual observado en el nivel de ocupación regional fueron: hoteles y restaurantes (36 mil empleos); comercio al por mayor y al por menor (14 mil empleos); e intermediación financiera (8 mil empleos). En cambio, las ramas que registraron las mayores caídas en su nivel de ocupación en términos anuales fueron: servicios sociales y de salud (19 mil empleos); administración pública y defensa (19 mil empleos); e industrias manufactureras (17 mil empleos).

III. OCUPACIÓN POR CATEGORÍA⁶

Los datos del Cuadro 2 permiten observar la variación en los niveles de ocupación regional distinguiendo por la categoría a la que pertenecen los ocupados. Al comparar los niveles de ocupación de cada categoría con los que corresponden al trimestre febrero-abril 2015, se observa un importante crecimiento en la categoría de trabajadores por cuenta propia (33 mil empleos), así como una caída en el número de asalariados que alcanzó las 36 mil personas.

CUADRO 2
REGIÓN METROPOLITANA DE SANTIAGO
OCUPADOS POR CATEGORÍA OCUPACIONAL
PERÍODO FEBRERO-ABRIL 2015 / ENERO-MARZO 2016 / FEBRERO-ABRIL 2016
(miles de personas y porcentaje)

Categoría Ocupacional	Feb - Abr 2016	Var. respecto a trim. Ene-Mar 2016		Var. respecto a trim. Feb-Abr 2015	
		en miles	%	en miles	%
Empleadores	133,84	11,22	9,1%	4,28	3,3%
Cuenta propia	645,08	9,42	1,5%	33,16	5,4%
Asalariado	2.324,66	-16,59	-0,7%	-36,80	-1,6%
Personal de Servicio	143,43	-0,17	-0,1%	3,06	2,2%
Familiar no remunerado	33,38	2,35	7,6%	4,56	15,8%
TOTAL	3.280,39	6,23	0,2%	8,26	0,3%

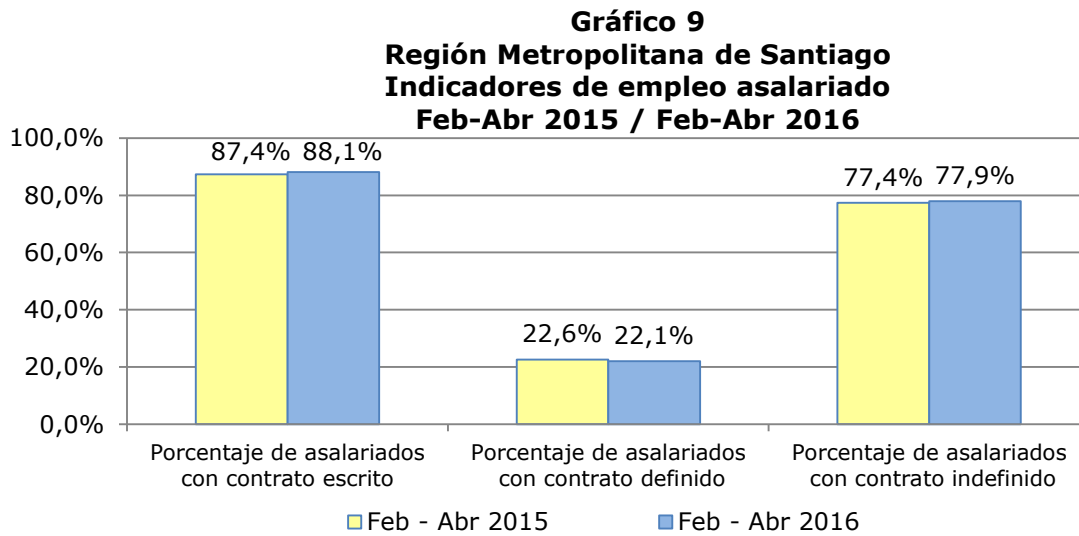
Fuente: INE, mayo 2016

⁶ El cuadro anexo A.5. (página 17) incluye los niveles de ocupación por categoría ocupacional tanto para el trimestre móvil de referencia como para el trimestre móvil anterior así como para el mismo trimestre móvil del año pasado.

Indicadores de empleo asalariado

Con respecto al total de asalariados en la RMS, durante el trimestre móvil febrero-abril 2016 el 88,1% de ellos tenían contrato de trabajo firmado, mientras que el 11,9% restante no lo tenía (Gráfico 9). Asimismo, el número de asalariados con contrato de trabajo firmado disminuyó en 0,7% con respecto al trimestre febrero-abril 2015.

La proporción de asalariados con contrato de trabajo definido alcanzó durante el trimestre móvil febrero-abril 2016 al 22,1% mientras que el 77,9% restante mantiene contrato indefinido. El número de asalariados con contrato definido cayó en 4,0% con respecto a igual trimestre del año pasado y el de asalariados con contrato indefinido disminuyó en 0,8%.



Fuente: NENE, INE

ANEXO

CUADRO A.1.**REGIÓN METROPOLITANA DE SANTIAGO****POBLACIÓN MAYOR DE 15 AÑOS, TASA DE PARTICIPACIÓN, FUERZA DE TRABAJO, OCUPADOS, DESOCUPADOS Y TASA DE DESOCUPACIÓN****PERÍODO FEBRERO-ABRIL 2015 / ENERO-MARZO 2016 / FEBRERO-ABRIL 2016****(miles de personas)**

Período		Pobl. > 15 años	Tasa Participación	Fuerza de Trabajo	Ocupados	Desocupados	Cesantes	Buscan trab. por 1° vez	Tasa de Desocupación
2015	Feb - Abr	5.678,72	61,6%	3.496,50	3.272,13	224,37	201,09	23,28	6,4%
	Mar - May	5.684,08	61,8%	3.515,28	3.276,37	238,92	217,51	21,41	6,8%
	Abr - Jun	5.689,45	61,6%	3.502,50	3.268,20	234,30	215,07	19,23	6,7%
	May - Jul	5.694,83	61,6%	3.507,72	3.278,58	229,14	209,77	19,37	6,5%
	Jun - Ago	5.701,07	61,7%	3.519,13	3.292,44	226,69	206,73	19,96	6,4%
	Jul - Sep	5.707,35	62,3%	3.557,82	3.334,14	223,68	205,38	18,30	6,3%
	Ago - Oct	5.713,66	62,0%	3.543,19	3.316,12	227,08	208,78	18,29	6,4%
	Sep - Nov	5.719,99	62,1%	3.553,34	3.339,68	213,66	195,91	17,75	6,0%
	Oct - Dic	5.726,36	62,1%	3.554,46	3.351,23	203,23	185,44	17,79	5,7%
	Nov - Ene	5.732,76	62,0%	3.556,66	3.351,74	204,93	186,13	18,79	5,8%
2016	Dic - Feb	5.739,19	61,5%	3.529,95	3.314,28	215,67	197,48	18,19	6,1%
	Ene - Mar	5.745,64	61,1%	3.511,12	3.274,16	236,96	220,22	16,74	6,7%
	Feb - Abr	5.752,14	61,2%	3.522,08	3.280,39	241,69	222,63	19,06	6,9%

Fuente: INE, mayo 2016

**ANEXO A.2.
 REGIÓN METROPOLITANA DE SANTIAGO
 TAMAÑO MUESTRA NENE POR SITUACIÓN EN LA FUERZA DE TRABAJO SEGÚN PROVINCIA
 TRIMESTRE FEBRERO-ABRIL 2016**

Provincias	Menores de 15 años	Ocupados	Desocupados	Inactivos	Total
Santiago	2.835	7.080	518	4.642	15.075
Cordillera	493	950	59	626	2.128
Chacabuco	421	756	56	445	1.678
Maipo	590	1.107	75	654	2.426
Melipilla	301	593	32	457	1.383
Talagante	369	755	73	571	1.768
Total	5.009	11.241	813	7.395	24.458

Fuente: INE, mayo 2016

ANEXO A.3
REGIÓN METROPOLITANA DE SANTIAGO
INTERVALOS DE CONFIANZA TASAS DE DESEMPLEO PROVINCIALES
TRIMESTRE FEBRERO-ABRIL 2016
(porcentajes)

Provincias	Promedio	Error estándar	Intervalo de confianza al 95%		Error absoluto tasa desocupación
			Mínimo	Máximo	
Santiago	7,2%	0,4%	6,3%	8,1%	0,9%
Cordillera	5,6%	0,9%	3,9%	7,4%	1,8%
Chacabuco	6,8%	0,8%	5,2%	8,4%	1,6%
Maipo	5,7%	0,8%	4,2%	7,2%	1,5%
Melipilla	3,9%	0,7%	2,6%	5,2%	1,3%
Talagante	8,1%	1,3%	5,6%	10,6%	2,5%
RMS	6,9%	0,3%	6,2%	7,5%	0,7%

Fuente: estimación Área de Estudios, Seremi Desarrollo Social Metropolitana

CUADRO A.4.
REGIÓN METROPOLITANA DE SANTIAGO
OCUPADOS POR RAMA DE ACTIVIDAD ECONÓMICA
TRIMESTRES FEBRERO-ABRIL 2015 / ENERO-MARZO 2016 / FEBRERO-ABRIL 2016
(miles de personas)

Rama de Actividad Económica	Feb - Abr 2015	Ene - Mar 2016	Feb - Abr 2016
Agricultura, ganadería, caza y silvicultura	93,41	94,08	92,19
Explotación de minas y canteras	24,29	21,89	22,50
Industrias manufactureras	418,28	414,84	401,38
Suministro de electricidad, gas y agua	17,58	17,28	18,67
Construcción	292,40	290,80	299,39
Comercio al por mayor y al por menor; reparación de vehículos automotores, motocicletas, efectos personales y enseres domésticos	718,35	728,77	732,57
Hoteles y restaurantes	97,18	131,04	132,85
Transporte, almacenamiento y comunicaciones	278,29	277,78	281,26
Intermediación financiera	108,90	121,93	116,80
Actividades inmobiliarias, empresariales y de alquiler	296,63	302,06	304,18
Administración pública y defensa; planes de seguridad social de afiliación obligatoria	168,58	140,38	149,50
Enseñanza	234,92	228,57	242,80
Servicios sociales y de salud	185,85	173,97	166,70
Otras actividades de servicios comunitarios, sociales y personales	104,93	108,24	95,34
Hogares privados con servicio doméstico	226,81	219,42	221,92
Otras*	5,75	3,11	2,34
TOTAL	3.272,13	3.274,16	3.280,39

Fuente: INE, mayo 2016

*: corresponde a la agrupación de aquellas actividades cuya representación en la muestra alcanza a un número muy reducido de casos

CUADRO A.5.**REGIÓN METROPOLITANA DE SANTIAGO****OCUPADOS POR CATEGORÍA OCUPACIONAL****TRIMESTRES FEBRERO-ABRIL 2015 / ENERO-MARZO 2016 / FEBRERO-ABRIL 2016****(miles de personas)**

Categoría Ocupacional	Feb - Abr 2015	Ene - Mar 2016	Feb - Abr 2016
Empleadores	129,56	122,63	133,84
Cuenta propia	611,92	635,67	645,08
Asalariado	2.361,46	2.341,25	2.324,66
Personal de Servicio	140,37	143,60	143,43
Familiar no remunerado	28,82	31,03	33,38
TOTAL	3.272,13	3.274,16	3.280,39

Fuente: INE, mayo 2016