



**SITUACIÓN DEL EMPLEO Y LA DESOCUPACIÓN
EN LA REGIÓN METROPOLITANA DE SANTIAGO
Trimestre móvil Julio-Septiembre 2015
(RESULTADOS NUEVA ENCUESTA NACIONAL DE EMPLEO - INE)**

Santiago, octubre de 2015

RESUMEN EJECUTIVO

Trimestre móvil Julio-Septiembre 2015

- Según la información que es posible obtener a partir de la Nueva Encuesta Nacional de Empleo (NENE), aplicada por el Instituto Nacional de Estadísticas (INE), la tasa de desocupación en la Región Metropolitana de Santiago (RMS) durante el trimestre móvil julio-septiembre 2015 alcanzó al 6,3% de la fuerza de trabajo regional (la tasa de desocupación nacional fue 6,4%). De esta forma, la tasa de desocupación en la RMS fue 0,5 punto porcentual más baja que la registrada durante el mismo trimestre del año pasado.
- El tamaño muestral de la NENE en la RMS para el trimestre móvil de referencia consideró la encuesta a 7.477 hogares (24.780 personas). El error absoluto estimado para la tasa de desocupación regional alcanzó a 0,6 punto porcentual. Se estima que la variación en doce meses de la tasa de desocupación regional no es estadísticamente significativa para un nivel de confianza del 95%.
- La ocupación total en la RMS aumentó en 83.870 empleos en términos netos durante los últimos doce meses. El total de desocupados en la RMS alcanzó a 223.680 personas; de esta cifra, 205.380 personas corresponden a cesantes y 18.300 a personas que buscan trabajo por primera vez.
- La tasa de desocupación entre los hombres de la RMS alcanzó a 6,0% mientras que entre las mujeres el porcentaje respectivo fue de 6,7%.
- Las tasas de desocupación correspondientes a las seis provincias de la RMS fueron:

Santiago	6,2%
Cordillera	5,9%
Chacabuco	6,5%
Maipo	7,0%
Melipilla	7,3%
Talagante	6,4%

Es necesario señalar que el tamaño de la muestra de la NENE es muy reducido en algunas provincias de la RMS, lo que se traduce en amplios intervalos de confianza en las estimaciones de las tasas de desocupación correspondientes a esas provincias (error absoluto en torno a los 2 puntos porcentuales, ver Cuadro A.2. en anexo).

- Las ramas de actividad económica que registraron las mayores alzas relativas en su nivel de ocupación con respecto al mismo trimestre del año pasado fueron: explotación de minas y canteras (25,9%); agricultura, ganadería, caza y silvicultura (22,1%); y hoteles y restaurantes (22,1%). Por el contrario, las mayores caídas relativas en términos anuales correspondieron a: hogares privados con servicio doméstico (-15,0%); otras actividades de servicios comunitarios, sociales y personales (-6,8%); e industrias manufactureras (-4,9%).
- Al examinar la variación neta en el número de empleos en doce meses por categoría ocupacional se destaca un importante crecimiento en las categorías de asalariados (90 mil empleos adicionales) y de trabajadores por cuenta propia (40 mil empleos).

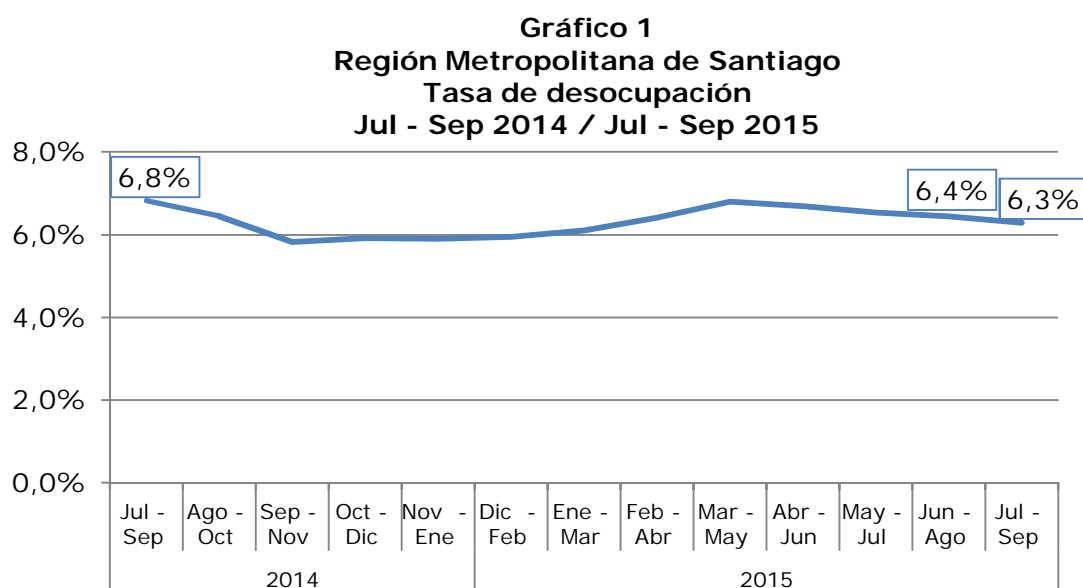
I. ANÁLISIS GLOBAL DE LA SITUACIÓN DEL EMPLEO EN LA REGIÓN¹

1. Tasa de desocupación

Las últimas cifras entregadas por el Instituto Nacional de Estadísticas, INE, señalan que la tasa de desocupación en la Región Metropolitana de Santiago, RMS, durante el trimestre móvil julio-septiembre 2015 alcanzó al **6,3%** de la fuerza de trabajo regional.

Lo anterior significa que el porcentaje de desocupados resultó ser 0,1 punto porcentual más bajo que el registrado durante el trimestre móvil inmediatamente anterior (junio-agosto 2015), cuando la tasa respectiva alcanzó al 6,4%².

Por otro lado, la tasa de desocupación fue inferior en 0,5 punto porcentual a la registrada en el mismo trimestre del año pasado (julio-septiembre 2014), oportunidad en que el porcentaje de desocupados fue de 6,8% (Ver Gráfico 1).



Fuente: NENE, INE

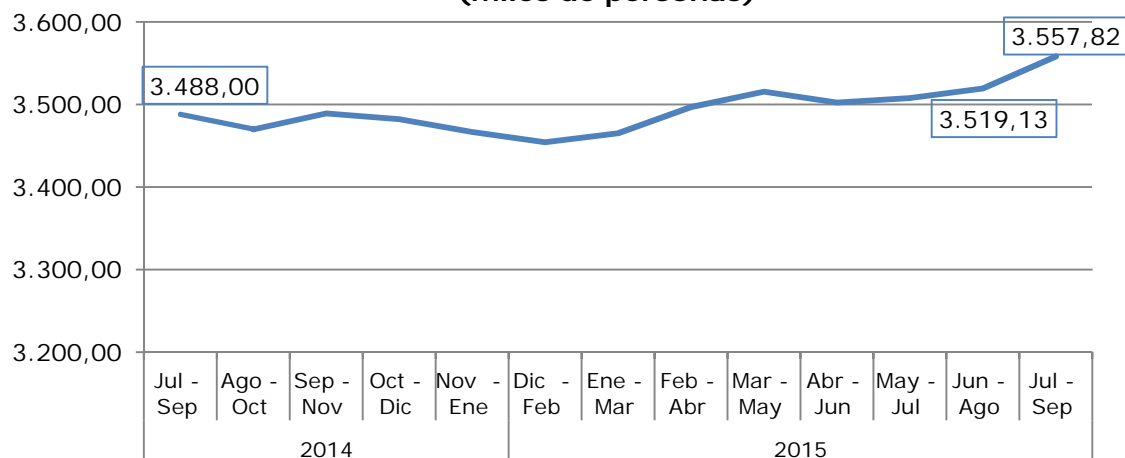
2. Fuerza de trabajo

El nivel de la fuerza de trabajo regional durante el trimestre móvil julio-septiembre 2015 alcanzó a 3.557.820 personas. Esto significa que la fuerza laboral aumentó en 69.820 personas (2,0%) en relación al mismo trimestre del año pasado (julio-septiembre 2014) (Ver Gráfico 2).

¹ En el cuadro anexo A.1. (página 13) se entregan las series completas correspondientes a los últimos doce meses.

² Es pertinente señalar que la totalidad de la variación entre trimestres móviles consecutivos es explicada por un solo mes que diferencia a los períodos de referencia de ambos trimestres.

Gráfico 2
Región Metropolitana de Santiago
Fuerza de trabajo Jul - Sep 2014 / Jul - Sep 2015
(miles de personas)

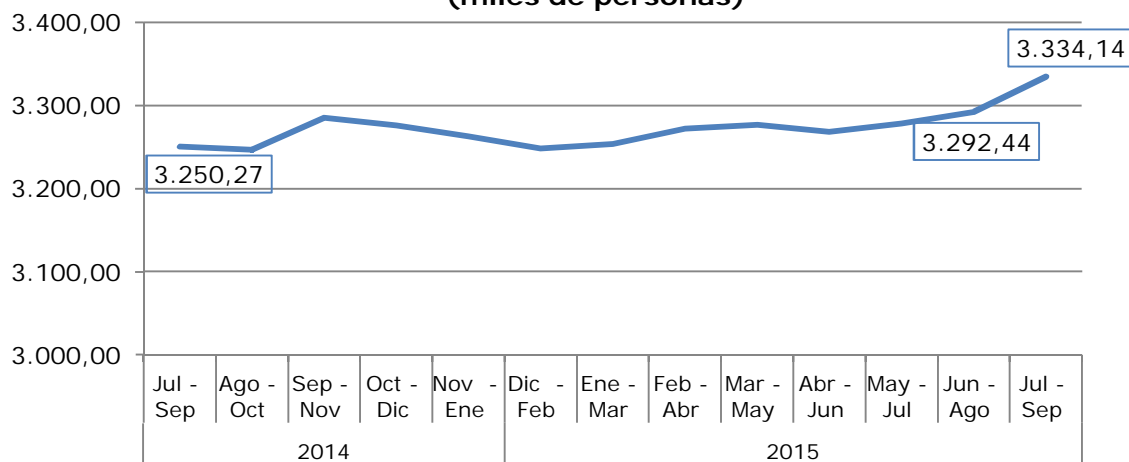


Fuente: NENE, INE

3. Ocupación

El nivel de ocupación regional durante el trimestre móvil julio-septiembre 2015 alcanzó a 3.334.140 personas. Esto significa que el nivel de empleo aumentó en 83.870 personas (2,6%), en relación al mismo trimestre del año pasado (julio-septiembre 2014) (Ver Gráfico 3).

Gráfico 3
Región Metropolitana de Santiago
Ocupación Jul - Sep 2014 / Jul - Sep 2015
(miles de personas)

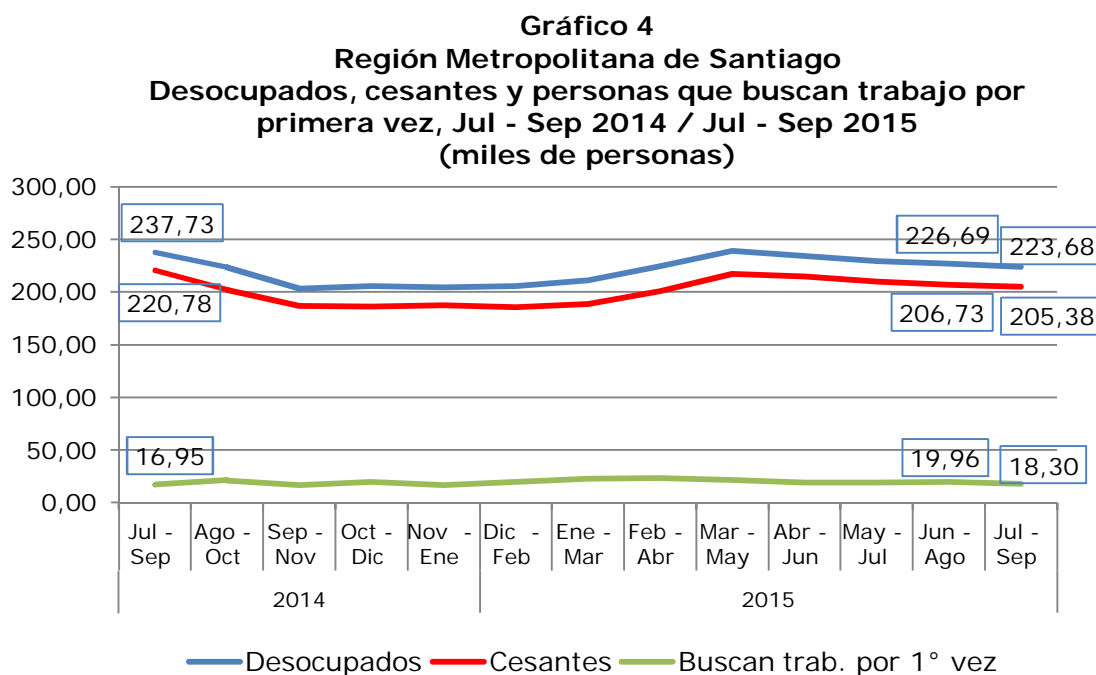


Fuente: NENE, INE

4. Desocupados

El número de desocupados en la región durante el trimestre móvil julio-septiembre 2015 alcanzó a 223.680 personas. La cifra total de desocupados estuvo compuesta por 205.380 cesantes y 18.300 personas que buscaban trabajo por primera vez.

Esto implica que, en relación al mismo trimestre del año pasado (julio-septiembre 2014), el número de desocupados disminuyó en 14.050 personas (-5,9%) (Ver Gráfico 4).



Fuente: NENE, INE

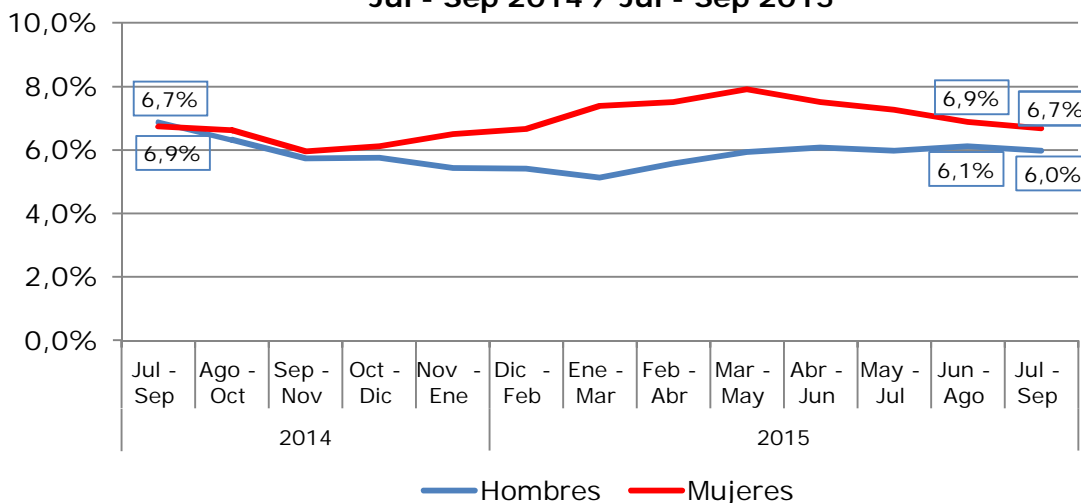
El número de cesantes fue inferior en 15.400 personas (-7,0%) al que se registró durante el mismo trimestre del año pasado (julio-septiembre 2014).

El número de desocupados que buscaban trabajo por primera vez aumentó en 1.350 personas (8,0%) en relación a idéntico trimestre del año anterior (julio-septiembre 2014).

5. Tasas de desocupación por sexo y evolución de la ocupación y participación femenina

En cuanto a la situación del desempleo distinguiendo por sexo, durante el trimestre móvil julio-septiembre 2015, la tasa de desocupación correspondiente a los hombres en la RMS alcanzó a 6,0% (0,9 punto porcentual más baja que la de julio-septiembre 2014). Entre las mujeres, la desocupación llegó a 6,7% (igual a la registrada doce meses atrás) (Ver Gráfico 5).

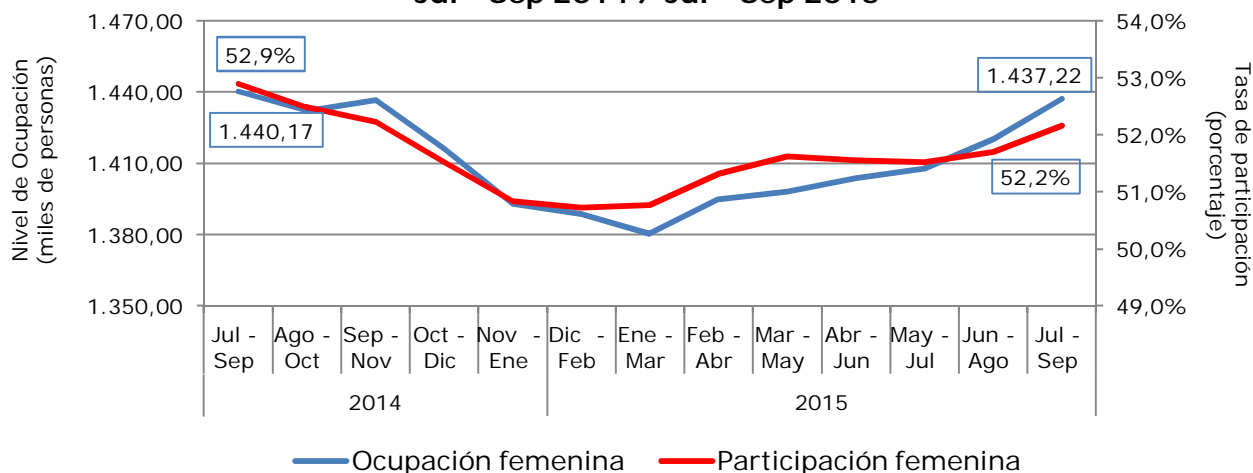
Gráfico 5
Región Metropolitana de Santiago
Tasas de desocupación según sexo,
Jul - Sep 2014 / Jul - Sep 2015



Fuente: NENE, INE

La ocupación femenina cayó en 2.950 personas en relación al trimestre julio-septiembre 2014 (-0,2%). Asimismo, la participación de la mujer en la fuerza de trabajo regional alcanzó a 52,2%; esta tasa es inferior en 0,7 punto porcentual a la observada en el mismo trimestre del año pasado (ver Gráfico 6).

Gráfico 6
Región Metropolitana de Santiago
Ocupación y tasa de participación laboral femenina,
Jul - Sep 2014 / Jul - Sep 2015

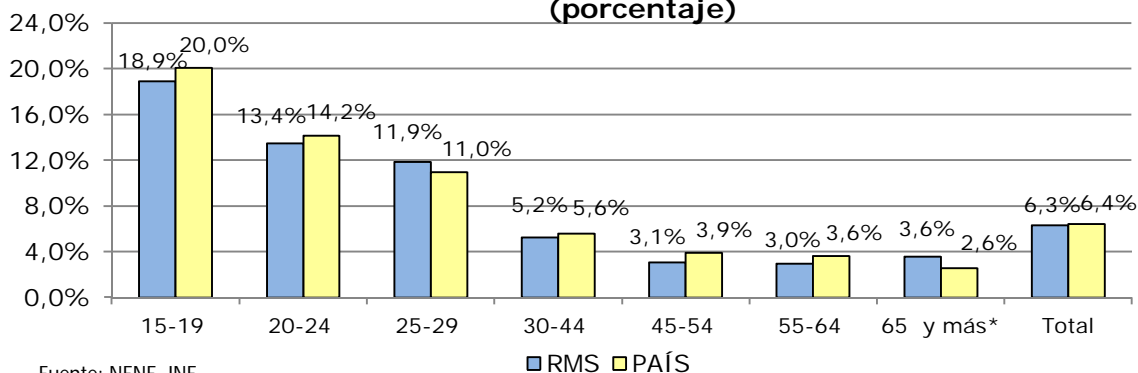


Fuente: NENE, INE

6. Tasas de desocupación por grupos de edad

El examen de las tasas de desocupación en la RMS según grupos de edad revela que el porcentaje más alto de desocupados durante el trimestre móvil julio-septiembre 2015, correspondió al grupo de jóvenes entre 15 y 19 años, con una tasa de 18,9%. La segunda tasa más elevada se observó en el tramo etario de 20 a 24 años, con un porcentaje que alcanzó al 13,4% (Gráfico 7).

Gráfico 7
Región Metropolitana de Santiago y País
Tasas de desocupación según grupos de edad
Julio-Septiembre 2015
(porcentaje)



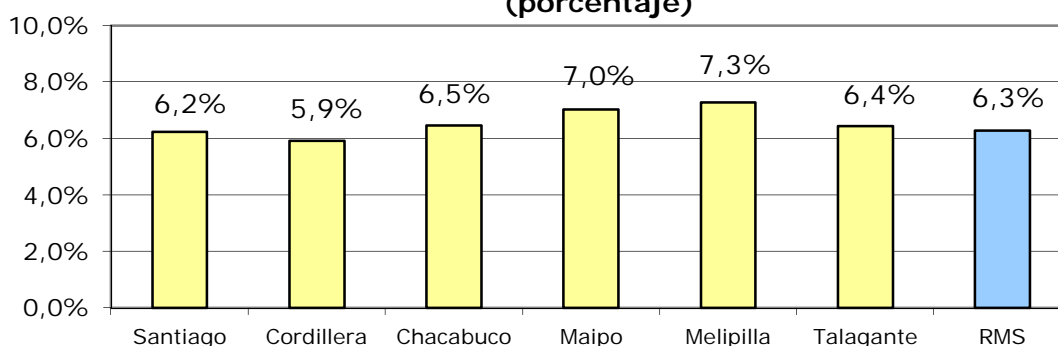
Fuente: NENE, INE

*: la muestra correspondiente a la RMS tiene menos de 50 casos en este grupo etario

7. Tasas de desocupación por provincias³

En cuanto a la desocupación por provincias, las tasas más altas se observaron en las provincias de Melipilla (7,3%) y Maipo (7,0%); con tasas intermedias aparecen Chacabuco (6,5%) y Talagante (6,4%); las provincias con menor porcentaje de desocupados fueron Santiago (6,2%) y Cordillera (5,9%) (ver Gráfico 8)⁴.

Gráfico 8
Región Metropolitana de Santiago
Tasas de desocupación según provincia
Julio-Septiembre 2015
(porcentaje)



Fuente: NENE, INE

³ En el cuadro anexo A.3. (página 15) se entregan las estimaciones de los intervalos de confianza para las tasas de desempleo provinciales.

II. OCUPACIÓN POR RAMA DE ACTIVIDAD ECONÓMICA⁵

Los datos del Cuadro 1 permiten apreciar el cambio observado en los niveles de ocupación regional por rama de actividad económica, tanto en relación al trimestre móvil anterior (junio-agosto 2015), como con respecto al mismo trimestre del año pasado (julio-septiembre 2014).

CUADRO 1
REGIÓN METROPOLITANA DE SANTIAGO
OCUPADOS POR RAMA DE ACTIVIDAD ECONÓMICA
PERÍODO JULIO-SEPTIEMBRE 2014 / JULIO-SEPTIEMBRE 2015

Rama de Actividad Económica	Jul - Sep 2015	Var. respecto a trim. Jun-Ago 2015		Var. respecto a trim. Jul-Sep 2014	
		en miles	%	en miles	%
Agricultura, ganadería, caza y silvicultura	86,87	2,52	3,0%	15,73	22,1%
Explotación de minas y canteras	31,50	0,32	1,0%	6,48	25,9%
Industrias manufactureras	414,76	2,96	0,7%	-21,31	-4,9%
Suministro de electricidad, gas y agua	13,93	2,25	19,3%	2,03	17,0%
Construcción	321,32	7,90	2,5%	43,00	15,4%
Comercio al por mayor y al por menor; reparación de vehículos automotores, motocicletas, efectos personales y enseres domésticos	709,41	14,37	2,1%	-11,39	-1,6%
Hoteles y restaurantes	120,43	13,89	13,0%	21,79	22,1%
Transporte, almacenamiento y comunicaciones	276,96	0,10	0,0%	29,24	11,8%
Intermediación financiera	114,09	0,58	0,5%	18,45	19,3%
Actividades inmobiliarias, empresariales y de alquiler	304,70	-2,72	-0,9%	-2,76	-0,9%
Administración pública y defensa; planes de seguridad social de afiliación obligatoria	142,02	-8,25	-5,5%	-5,67	-3,8%
Enseñanza	275,00	2,35	0,9%	32,21	13,3%
Servicios sociales y de salud	197,50	4,65	2,4%	6,97	3,7%
Otras actividades de servicios comunitarios, sociales y personales	111,15	1,54	1,4%	-8,17	-6,8%
Hogares privados con servicio doméstico	211,01	-0,96	-0,5%	-37,13	-15,0%
Otras*	3,48	0,20	6,1%	-5,60	-61,7%
TOTAL	3.334,14	41,70	1,3%	83,87	2,6%

Fuente: INE, octubre 2015

*: corresponde a la agrupación de aquellas actividades cuya representación en la muestra alcanza a un número muy reducido de casos

⁵ El cuadro anexo A.4. (página 16) incluye los niveles de ocupación por rama de actividad económica tanto para el trimestre móvil de referencia como para el trimestre móvil anterior así como para el mismo trimestre móvil del año pasado.

Según la información anterior, las ramas de actividad económica que registraron las mayores alzas relativas en su nivel de ocupación con respecto al mismo trimestre del año pasado fueron: explotación de minas y canteras (25,9%); agricultura, ganadería, caza y silvicultura (22,1%); y hoteles y restaurantes (22,1%). Por el contrario, las mayores caídas relativas en términos anuales correspondieron a: hogares privados con servicio doméstico (-15,0%); otras actividades de servicios comunitarios, sociales y personales (-6,8%); e industrias manufactureras (-4,9%).

Las ramas de actividad que más contribuyeron al incremento neto anual observado en el nivel de ocupación regional fueron: construcción (43 mil empleos); enseñanza (32 mil empleos); y transporte, almacenamiento y comunicaciones (29 mil empleos). En cambio, las ramas que registraron las mayores caídas en su nivel de ocupación en términos anuales fueron: hogares privados con servicio doméstico (37 mil empleos menos); industrias manufactureras (21 mil empleos); y comercio al por mayor y al por menor (11 mil empleos).

III. OCUPACIÓN POR CATEGORÍA⁶

Los datos del Cuadro 2 permiten observar la variación en los niveles de ocupación regional distinguiendo por la categoría a la que pertenecen los ocupados. Al comparar los niveles de ocupación de cada categoría con los que corresponden al trimestre julio-septiembre 2014, se observa que se registró un importante crecimiento en las categorías de asalariados (90 mil empleos adicionales) y de trabajadores por cuenta propia (40 mil empleos).

CUADRO 2
REGIÓN METROPOLITANA DE SANTIAGO
OCUPADOS POR CATEGORÍA OCUPACIONAL
PERÍODO JULIO-SEPTIEMBRE 2014 / JULIO-SEPTIEMBRE 2015

Categoría Ocupacional	Jul - Sep 2015	Var. respecto a trim. Jun-Ago 2015		Var. respecto a trim. Jul-Sep 2014	
		en miles	%	en miles	%
Empleadores	123,01	-3,31	-2,6%	-19,34	-13,6%
Cuenta propia	644,62	20,50	3,3%	40,38	6,7%
Asalariado	2.387,95	31,55	1,3%	90,09	3,9%
Personal de Servicio	151,11	-4,40	-2,8%	-17,78	-10,5%
Familiar no remunerado	27,45	-2,65	-8,8%	-9,49	-25,7%
TOTAL	3.334,14	41,70	1,3%	83,87	2,6%

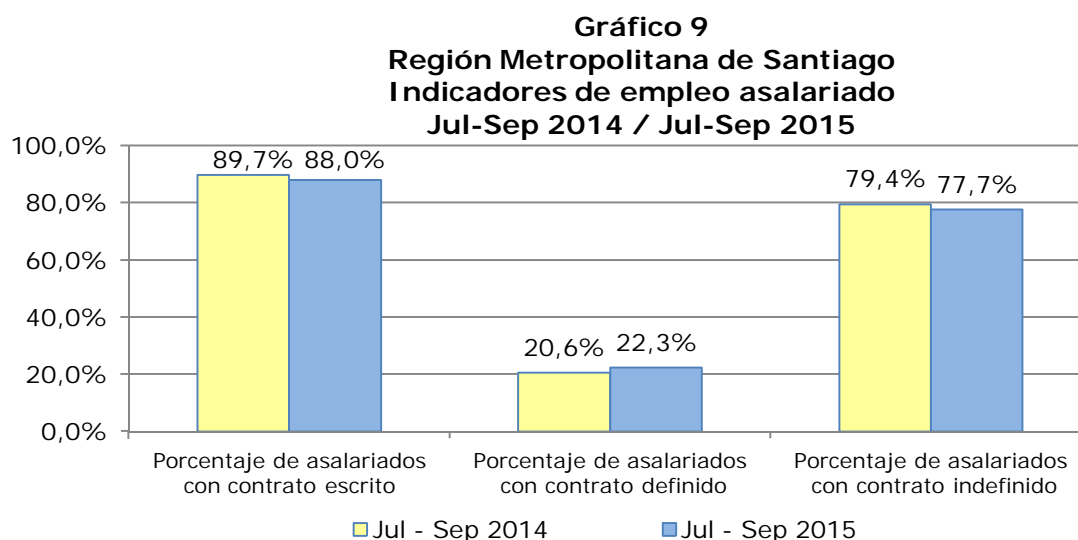
Fuente: INE, octubre 2015

⁶ El cuadro anexo A.5. (página 17) incluye los niveles de ocupación por categoría ocupacional tanto para el trimestre móvil de referencia como para el trimestre móvil anterior así como para el mismo trimestre móvil del año pasado.

Indicadores de empleo asalariado

Con respecto al total de asalariados en la RMS, durante el trimestre móvil julio-septiembre 2015 el 88,0% de ellos tenían contrato de trabajo firmado, mientras que el 12,0% restante no lo tenía (Gráfico 9). Asimismo, el número de asalariados con contrato de trabajo firmado aumentó en 1,9% con respecto al trimestre julio-septiembre 2014.

La proporción de asalariados con contrato de trabajo definido alcanzó durante el trimestre móvil julio-septiembre 2015 al 22,3% mientras que el 77,7% restante mantiene contrato indefinido. El número de asalariados con contrato definido aumentó en 12,6% con respecto a igual trimestre del año pasado y el de asalariados con contrato indefinido creció en 1,7%.



Fuente: NENE, INE

ANEXO

CUADRO A.1.

REGIÓN METROPOLITANA DE SANTIAGO

POBLACIÓN MAYOR DE 15 AÑOS, TASA DE PARTICIPACIÓN, FUERZA DE TRABAJO, OCUPADOS, DESOCUPADOS Y TASA DE DESOCUPACIÓN

PERÍODO JULIO-SEPTIEMBRE 2014 / JULIO-SEPTIEMBRE 2015

(miles de personas)

Período		Pobl. > 15 años	Tasa Participación	Fuerza de Trabajo	Ocupados	Desocupados	Cesantes	Buscan trab. por 1° vez	Tasa de Desocupación
2014	Jul - Sep	5.641,13	61,8%	3.488,00	3.250,27	237,73	220,78	16,95	6,8%
	Ago - Oct	5.646,50	61,5%	3.470,03	3.246,44	223,59	202,24	21,35	6,4%
	Sep - Nov	5.651,86	61,7%	3.488,81	3.285,46	203,35	186,63	16,72	5,8%
	Oct - Dic	5.657,23	61,5%	3.481,94	3.275,94	206,00	186,41	19,60	5,9%
	Nov - Ene	5.662,62	61,2%	3.466,86	3.262,51	204,36	187,59	16,76	5,9%
2015	Dic - Feb	5.667,98	60,9%	3.453,89	3.248,22	205,67	185,87	19,80	6,0%
	Ene - Mar	5.673,35	61,1%	3.465,11	3.253,69	211,42	188,70	22,72	6,1%
	Feb - Abr	5.678,72	61,6%	3.496,50	3.272,13	224,37	201,09	23,28	6,4%
	Mar - May	5.684,08	61,8%	3.515,28	3.276,37	238,92	217,51	21,41	6,8%
	Abr - Jun	5.689,45	61,6%	3.502,50	3.268,20	234,30	215,07	19,23	6,7%
	May - Jul	5.694,83	61,6%	3.507,72	3.278,58	229,14	209,77	19,37	6,5%
	Jun - Ago	5.701,07	61,7%	3.519,13	3.292,44	226,69	206,73	19,96	6,4%
Jul - Sep	5.707,35	62,3%	3.557,82	3.334,14	223,68	205,38	18,30	6,3%	

Fuente: INE, octubre 2015

ANEXO A.2.
REGIÓN METROPOLITANA DE SANTIAGO
TAMAÑO MUESTRA NENE POR SITUACIÓN EN LA FUERZA DE TRABAJO SEGÚN PROVINCIA
TRIMESTRE JULIO-SEPTIEMBRE 2015

Provincias	Menores de 15 años	Ocupados	Desocupados	Inactivos	Total
Santiago	2.995	7.290	474	4.693	15.452
Cordillera	471	969	59	589	2.088
Chacabuco	415	754	53	480	1.702
Maipo	598	1.085	85	690	2.458
Melipilla	291	566	46	435	1.338
Talagante	342	773	51	576	1.742
Total	5.112	11.437	768	7.463	24.780

Fuente: INE, octubre 2015

ANEXO A.3
REGIÓN METROPOLITANA DE SANTIAGO
INTERVALOS DE CONFIANZA TASAS DE DESEMPLEO PROVINCIALES
TRIMESTRE JULIO-SEPTIEMBRE 2015
(porcentajes)

Provincias	Promedio	Error estándar	Intervalo de confianza al 95%		Error absoluto tasa desocupación
			Mínimo	Máximo	
Santiago	6,2%	0,4%	5,5%	7,0%	0,8%
Cordillera	5,9%	1,0%	3,9%	7,9%	2,0%
Chacabuco	6,5%	0,9%	4,6%	8,3%	1,8%
Maipo	7,0%	1,0%	5,0%	9,1%	2,0%
Melipilla	7,3%	1,1%	5,1%	9,5%	2,2%
Talagante	6,4%	0,9%	4,8%	8,1%	1,7%
RMS	6,3%	0,3%	5,7%	6,9%	0,6%

Fuente: estimación Área de Estudios, Seremi Desarrollo Social Metropolitana

CUADRO A.4.
REGIÓN METROPOLITANA DE SANTIAGO
OCUPADOS POR RAMA DE ACTIVIDAD ECONÓMICA
TRIMESTRES JULIO-SEPTIEMBRE 2014 / JUNIO-AGOSTO 2015 / JULIO-SEPTIEMBRE 2015
(miles de personas)

Rama de Actividad Económica	Jul - Sep 2014	Jun - Ago 2015	Jul - Sep 2015
Agricultura, ganadería, caza y silvicultura	71,14	84,35	86,87
Explotación de minas y canteras	25,02	31,18	31,50
Industrias manufactureras	436,07	411,80	414,76
Suministro de electricidad, gas y agua	11,90	11,68	13,93
Construcción	278,32	313,42	321,32
Comercio al por mayor y al por menor; reparación de vehículos automotores, motocicletas, efectos personales y enseres domésticos	720,80	695,05	709,41
Hoteles y restaurantes	98,64	106,53	120,43
Transporte, almacenamiento y comunicaciones	247,72	276,87	276,96
Intermediación financiera	95,64	113,51	114,09
Actividades inmobiliarias, empresariales y de alquiler	307,45	307,41	304,70
Administración pública y defensa; planes de seguridad social de afiliación obligatoria	147,70	150,28	142,02
Enseñanza	242,79	272,64	275,00
Servicios sociales y de salud	190,53	192,85	197,50
Otras actividades de servicios comunitarios, sociales y personales	119,32	109,61	111,15
Hogares privados con servicio doméstico	248,13	211,97	211,01
Otras*	9,08	3,28	3,48
TOTAL	3.250,27	3.292,44	3.334,14

Fuente: INE, octubre 2015

*: corresponde a la agrupación de aquellas actividades cuya representación en la muestra alcanza a un número muy reducido de casos

CUADRO A.5.

REGIÓN METROPOLITANA DE SANTIAGO

OCUPADOS POR CATEGORÍA OCUPACIONAL

TRIMESTRES JULIO-SEPTIEMBRE 2014 / JUNIO-AGOSTO 2015 / JULIO-SEPTIEMBRE 2015

(miles de personas)

Categoría Ocupacional	Jul - Sep 2014	Jun - Ago 2015	Jul - Sep 2015
Empleadores	142,34	126,32	123,01
Cuenta propia	604,24	624,12	644,62
Asalariado	2.297,86	2.356,40	2.387,95
Personal de Servicio	168,89	155,51	151,11
Familiar no remunerado	36,94	30,09	27,45
TOTAL	3.250,27	3.292,44	3.334,14

Fuente: INE, octubre 2015