



**SITUACIÓN DEL EMPLEO Y LA DESOCUPACIÓN  
EN LA REGIÓN METROPOLITANA DE SANTIAGO  
Trimestre móvil Junio-Agosto 2015  
(RESULTADOS NUEVA ENCUESTA NACIONAL DE EMPLEO - INE)**

*Santiago, septiembre de 2015*

## RESUMEN EJECUTIVO

### Trimestre móvil Junio-Agosto 2015

- Según la información que es posible obtener a partir de la Nueva Encuesta Nacional de Empleo (NENE), aplicada por el Instituto Nacional de Estadísticas (INE), la tasa de desocupación en la Región Metropolitana de Santiago (RMS) durante el trimestre móvil junio-agosto 2015 alcanzó al 6,4% de la fuerza de trabajo regional (la tasa de desocupación nacional fue 6,5%). De esta forma, la tasa de desocupación en la RMS fue 0,8 punto porcentual más baja que la registrada durante el mismo trimestre del año pasado.
- El tamaño muestral de la NENE en la RMS para el trimestre móvil de referencia consideró la encuesta a 7.450 hogares (24.708 personas). El error absoluto estimado para la tasa de desocupación regional alcanzó a 0,6 punto porcentual. Se estima que la variación en doce meses de la tasa de desocupación regional es estadísticamente significativa para un nivel de confianza del 95%.
- La ocupación total en la RMS aumentó en 78.520 empleos en términos netos durante los últimos doce meses. El total de desocupados en la RMS alcanzó a 226.690 personas; de esta cifra, 206.730 personas corresponden a cesantes y 19.960 a personas que buscan trabajo por primera vez.
- La tasa de desocupación entre los hombres de la RMS alcanzó a 6,1% mientras que entre las mujeres el porcentaje respectivo fue de 6,9%.
- Las tasas de desocupación correspondientes a las seis provincias de la RMS fueron:

Santiago	6,4%
Cordillera	6,2%
Chacabuco	7,8%
Maipo	6,0%
Melipilla	7,7%
Talagante	6,6%

Es necesario señalar que el tamaño de la muestra de la NENE es muy reducido en algunas provincias de la RMS, lo que se traduce en amplios intervalos de confianza en las estimaciones de las tasas de desocupación correspondientes a esas provincias (error absoluto en torno a los 2 puntos porcentuales, ver Cuadro A.2. en anexo).

- Las ramas de actividad económica que registraron las mayores alzas relativas en su nivel de ocupación con respecto al mismo trimestre del año pasado fueron: explotación de minas y canteras (36,0%); transporte, almacenamiento y comunicaciones (16,9%); agricultura, ganadería, caza y silvicultura (15,2%); y enseñanza (15,2%). Por el contrario, las mayores caídas relativas en términos anuales correspondieron a: hogares privados con servicio doméstico (-14,4%); suministro de electricidad, gas y agua (-14,3%); y otras actividades de servicios comunitarios, sociales y personales (-5,3%).
- Al examinar la variación neta en el número de empleos en doce meses por categoría ocupacional se destaca un importante crecimiento en las categorías de asalariados (79 mil empleos adicionales) y de trabajadores por cuenta propia (22 mil empleos).

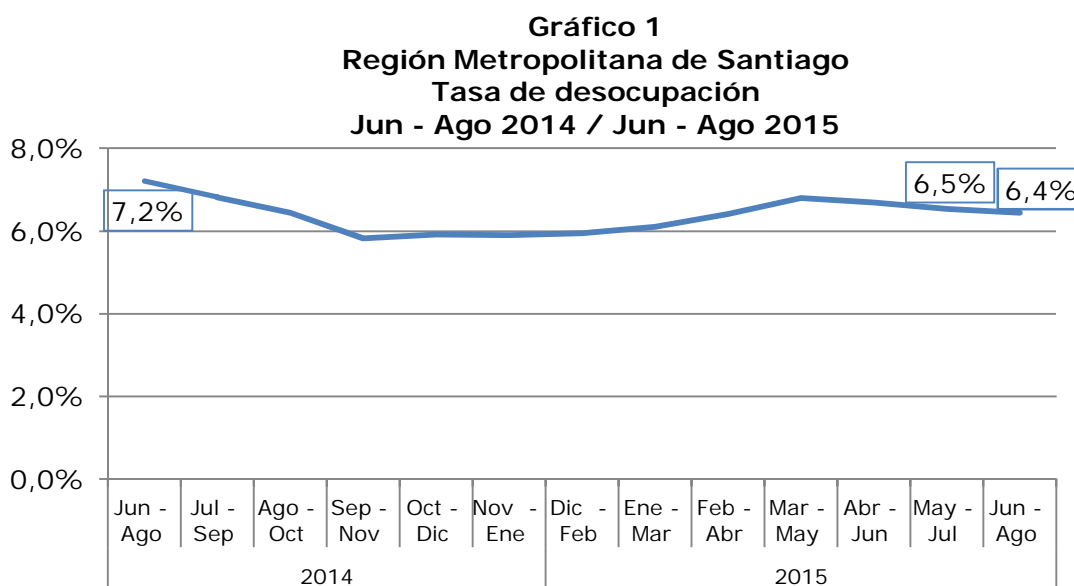
## I. ANÁLISIS GLOBAL DE LA SITUACIÓN DEL EMPLEO EN LA REGIÓN<sup>1</sup>

### 1. Tasa de desocupación

Las últimas cifras entregadas por el Instituto Nacional de Estadísticas, INE, señalan que la tasa de desocupación en la Región Metropolitana de Santiago, RMS, durante el trimestre móvil junio-agosto 2015, alcanzó al **6,4%** de la fuerza de trabajo regional.

Lo anterior significa que el porcentaje de desocupados resultó ser 0,1 punto porcentual más bajo que el registrado durante el trimestre móvil inmediatamente anterior (mayo-julio 2015), cuando la tasa respectiva alcanzó al 6,5%<sup>2</sup>.

Por otro lado, la tasa de desocupación fue inferior en 0,8 punto porcentual a la registrada en el mismo trimestre del año pasado (junio-agosto 2014), oportunidad en que el porcentaje de desocupados fue de 7,2% (Ver Gráfico 1).



Fuente: NENE, INE

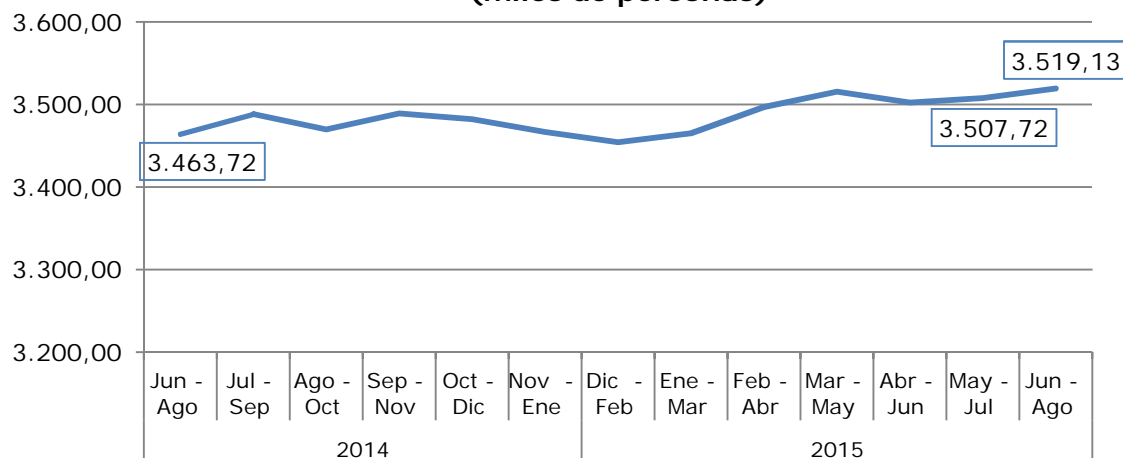
### 2. Fuerza de trabajo

El nivel de la fuerza de trabajo regional durante el trimestre móvil junio-agosto 2015 alcanzó a 3.519.130 personas. Esto significa que la fuerza laboral aumentó en 55.420 personas (1,6%) en relación al mismo trimestre del año pasado (junio-agosto 2014) (Ver Gráfico 2).

<sup>1</sup> En el cuadro anexo A.1. (página 13) se entregan las series completas correspondientes a los últimos doce meses.

<sup>2</sup> Es pertinente señalar que la totalidad de la variación entre trimestres móviles consecutivos es explicada por un solo mes que diferencia a los períodos de referencia de ambos trimestres.

**Gráfico 2**  
**Región Metropolitana de Santiago**  
**Fuerza de trabajo Jun - Ago 2014 / Jun - Ago 2015**  
**(miles de personas)**

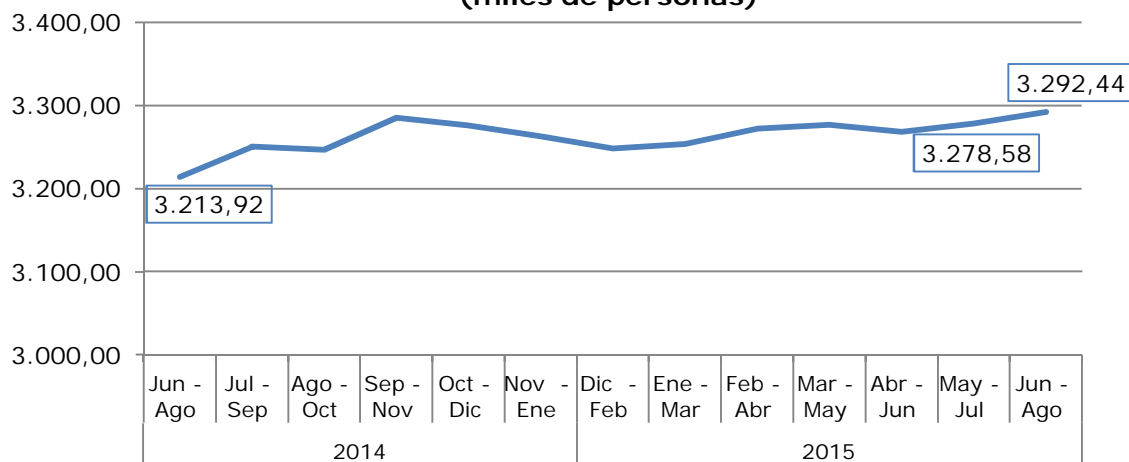


Fuente: NENE, INE

### 3. Ocupación

El nivel de ocupación regional durante el trimestre móvil junio-agosto 2015 alcanzó a 3.292.440 personas. Esto significa que el nivel de empleo aumentó en 78.520 personas (2,4%), en relación al mismo trimestre del año pasado (junio-agosto 2014) (Ver Gráfico 3).

**Gráfico 3**  
**Región Metropolitana de Santiago**  
**Ocupación Jun - Ago 2014 / Jun - Ago 2015**  
**(miles de personas)**

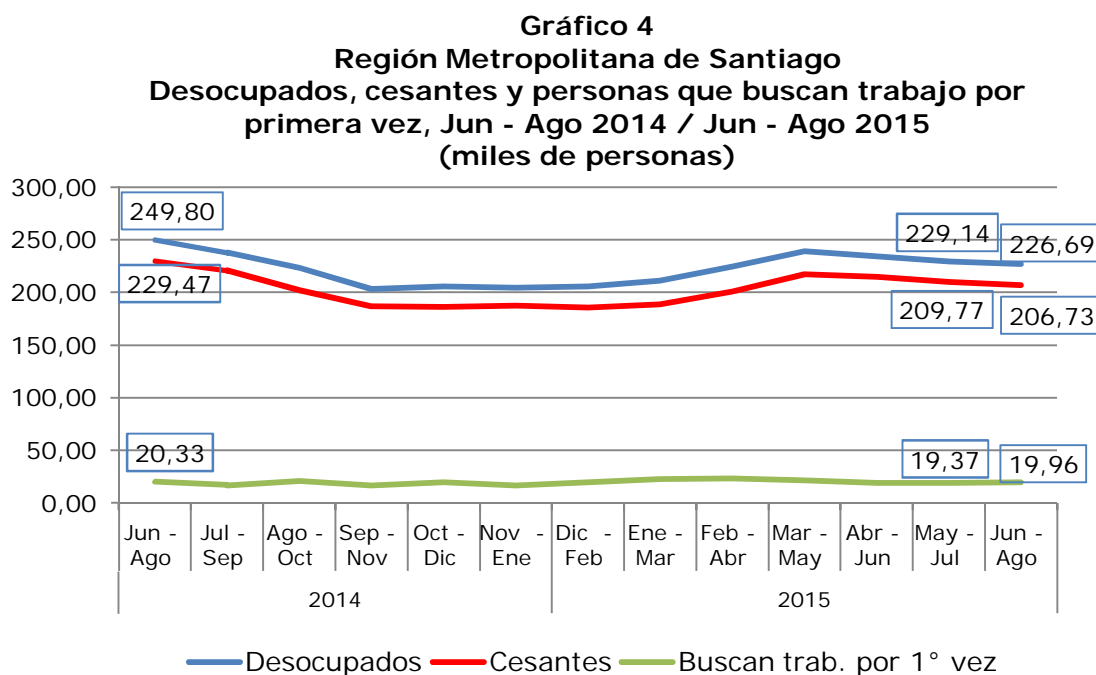


Fuente: NENE, INE

#### 4. Desocupados

El número de desocupados en la región durante el trimestre móvil junio-agosto 2015 alcanzó a 226.690 personas. La cifra total de desocupados estuvo compuesta por 206.730 cesantes y 19.960 personas que buscaban trabajo por primera vez.

Esto implica que, en relación al mismo trimestre del año pasado (junio-agosto 2014), el número de desocupados disminuyó en 23.110 personas (-9,2%) (Ver Gráfico 4).



Fuente: NENE, INE

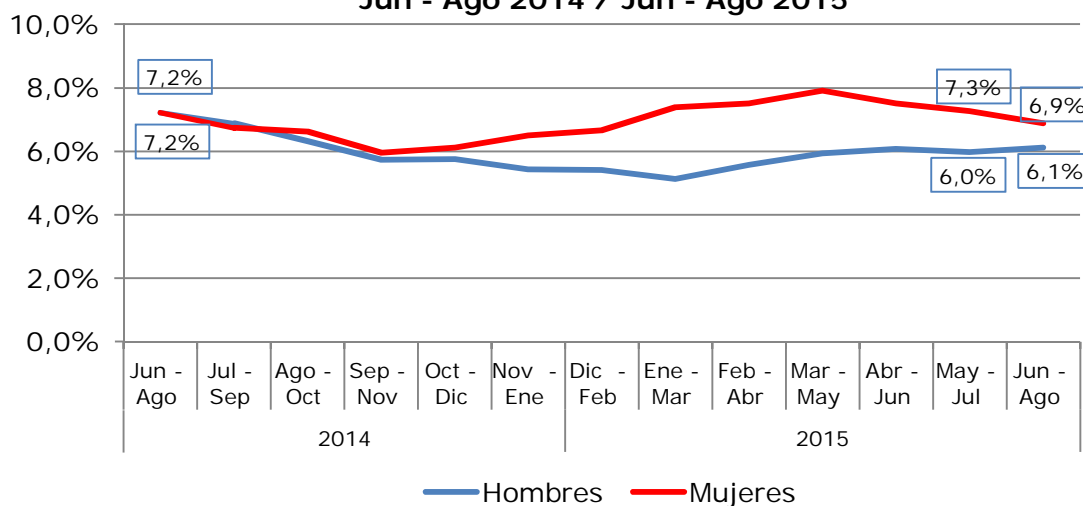
El número de cesantes fue inferior en 22.740 personas (-9,9%) al que se registró durante el mismo trimestre del año pasado (junio-agosto 2014).

El número de desocupados que buscaban trabajo por primera vez disminuyó en 360 personas (-1,8%) en relación a idéntico trimestre del año anterior (junio-agosto 2014).

#### 5. Tasas de desocupación por sexo y evolución de la ocupación y participación femenina

En cuanto a la situación del desempleo distinguiendo por sexo, durante el trimestre móvil junio-agosto 2015, la tasa de desocupación correspondiente a los hombres en la RMS alcanzó a 6,1% (1,1 punto porcentual más baja que la de junio-agosto 2014). Entre las mujeres, la tasa de desocupación llegó a 6,9% (0,3 punto porcentual inferior a la registrada doce meses atrás) (Ver Gráfico 5).

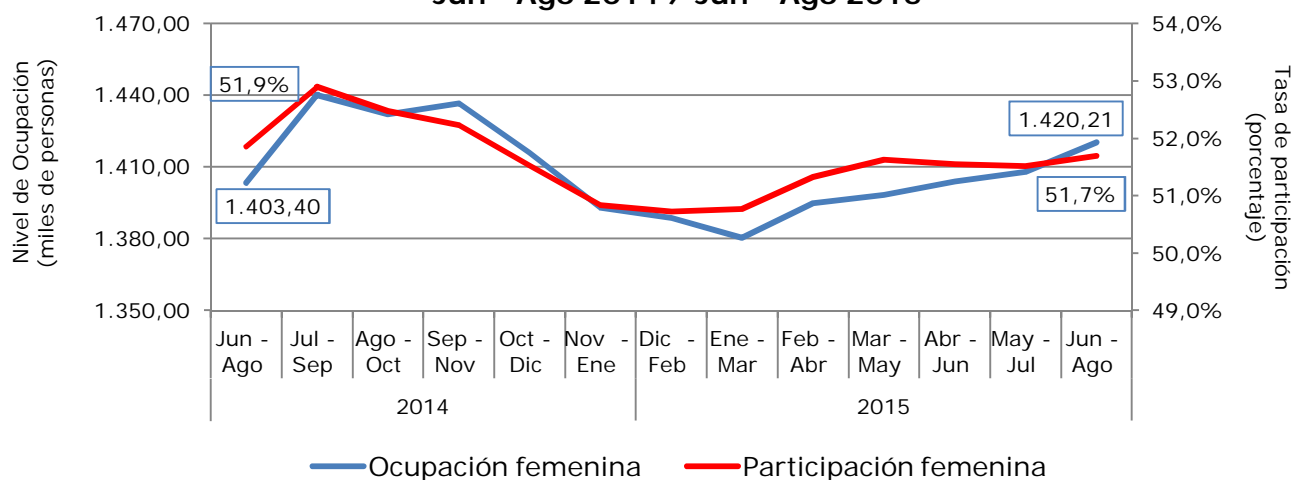
**Gráfico 5**  
**Región Metropolitana de Santiago**  
**Tasas de desocupación según sexo,**  
**Jun - Ago 2014 / Jun - Ago 2015**



Fuente: NENE, INE

La ocupación femenina creció en 16.800 personas en relación al trimestre junio-agosto 2014 (1,2%). Asimismo, la participación de la mujer en la fuerza de trabajo regional alcanzó a 51,7%; esta tasa es inferior en 0,2 punto porcentual a la observada en el mismo trimestre del año pasado (ver Gráfico 6).

**Gráfico 6**  
**Región Metropolitana de Santiago**  
**Ocupación y tasa de participación laboral femenina,**  
**Jun - Ago 2014 / Jun - Ago 2015**

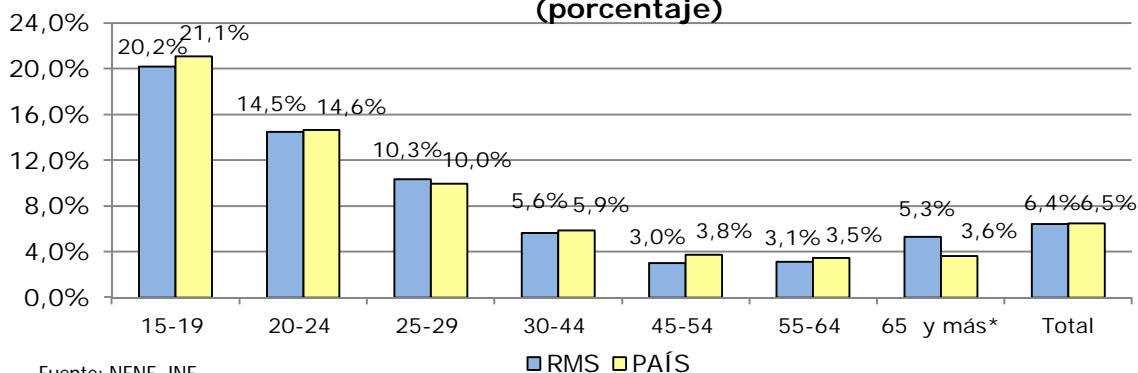


Fuente: NENE, INE

## 6. Tasas de desocupación por grupos de edad

El examen de las tasas de desocupación en la RMS según grupos de edad revela que el porcentaje más alto de desocupados durante el trimestre móvil junio-agosto 2015, correspondió al grupo de jóvenes entre 15 y 19 años, con una tasa de 20,2%. La segunda tasa más elevada se observó en el tramo etario de 20 a 24 años, con un porcentaje que alcanzó al 14,5% (Gráfico 7).

**Gráfico 7**  
**Región Metropolitana de Santiago y País**  
**Tasas de desocupación según grupos de edad**  
**Junio-Agosto 2015**  
**(porcentaje)**

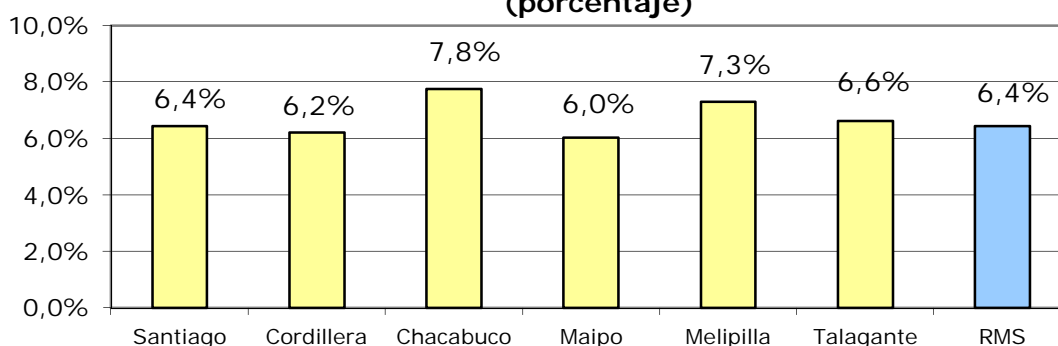


\*: la muestra correspondiente a la RMS tiene menos de 50 casos en este grupo etario

## 7. Tasas de desocupación por provincias<sup>3</sup>

En cuanto a la desocupación por provincias, las tasas más altas se observaron en las provincias de Chacabuco (7,8%) y Melipilla (7,3%); con tasas intermedias aparecen Talagante (6,6%) y Santiago (6,4%); las provincias con menor porcentaje de desocupados fueron Cordillera (6,2%) y Maipo (6,0%) (ver Gráfico 8)<sup>4</sup>.

**Gráfico 8**  
**Región Metropolitana de Santiago**  
**Tasas de desocupación según provincia**  
**Junio-Agosto 2015**  
**(porcentaje)**



Fuente: NENE, INE

<sup>3</sup> En el cuadro anexo A.3. (página 15) se entregan las estimaciones de los intervalos de confianza para las tasas de desempleo provinciales.



## II. OCUPACIÓN POR RAMA DE ACTIVIDAD ECONÓMICA<sup>5</sup>

Los datos del Cuadro 1 permiten apreciar el cambio observado en los niveles de ocupación regional por rama de actividad económica, tanto en relación al trimestre móvil anterior (mayo-julio 2015), como con respecto al mismo trimestre del año pasado (junio-agosto 2014).

**CUADRO 1**  
**REGIÓN METROPOLITANA DE SANTIAGO**  
**OCUPADOS POR RAMA DE ACTIVIDAD ECONÓMICA**  
**PERÍODO JUNIO-AGOSTO 2014 / JUNIO-AGOSTO 2015**

Rama de Actividad Económica	Jun - Ago 2015	Var. respecto a trim. May-Jul 2015		Var. respecto a trim. Jun-Ago 2014	
		en miles	%	en miles	%
Agricultura, ganadería, caza y silvicultura	84,35	3,40	4,2%	11,15	15,2%
Explotación de minas y canteras	31,18	-0,11	-0,4%	8,26	36,0%
Industrias manufactureras	411,80	-0,27	-0,1%	-22,30	-5,1%
Suministro de electricidad, gas y agua	11,68	-0,87	-7,0%	-1,94	-14,3%
Construcción	313,42	9,84	3,2%	38,82	14,1%
Comercio al por mayor y al por menor; reparación de vehículos automotores, motocicletas, efectos personales y enseres domésticos	695,05	-3,28	-0,5%	-8,45	-1,2%
Hoteles y restaurantes	106,53	-2,66	-2,4%	13,16	14,1%
Transporte, almacenamiento y comunicaciones	276,87	5,43	2,0%	40,02	16,9%
Intermediación financiera	113,51	-3,74	-3,2%	10,98	10,7%
Actividades inmobiliarias, empresariales y de alquiler	307,41	-1,53	-0,5%	-14,37	-4,5%
Administración pública y defensa; planes de seguridad social de afiliación obligatoria	150,28	-5,41	-3,5%	8,85	6,3%
Enseñanza	272,64	11,44	4,4%	35,90	15,2%
Servicios sociales y de salud	192,85	0,41	0,2%	5,35	2,9%
Otras actividades de servicios comunitarios, sociales y personales	109,61	8,34	8,2%	-6,10	-5,3%
Hogares privados con servicio doméstico	211,97	-4,60	-2,1%	-35,52	-14,4%
Otras*	3,28	-2,52	-43,5%	-5,29	-61,7%
<b>TOTAL</b>	<b>3.292,44</b>	<b>13,86</b>	<b>0,4%</b>	<b>78,52</b>	<b>2,4%</b>

Fuente: INE, septiembre 2015

\*: corresponde a la agrupación de aquellas actividades cuya representación en la muestra alcanza a un número muy reducido de casos

<sup>5</sup> El cuadro anexo A.4. (página 16) incluye los niveles de ocupación por rama de actividad económica tanto para el trimestre móvil de referencia como para el trimestre móvil anterior así como para el mismo trimestre móvil del año pasado.

Según la información anterior, las ramas de actividad económica que registraron las mayores alzas relativas en su nivel de ocupación con respecto al mismo trimestre del año pasado fueron: explotación de minas y canteras (36,0%); transporte, almacenamiento y comunicaciones (16,9%); agricultura, ganadería, caza y silvicultura (15,2%); y enseñanza (15,2%). Por el contrario, las mayores caídas relativas en términos anuales correspondieron a: hogares privados con servicio doméstico (-14,4%); suministro de electricidad, gas y agua (-14,3%); y otras actividades de servicios comunitarios, sociales y personales (-5,3%).

Las ramas de actividad que más contribuyeron al incremento neto anual observado en el nivel de ocupación regional fueron: transporte, almacenamiento y comunicaciones (40 mil empleos); construcción (39 mil empleos); y enseñanza (36 mil empleos). En cambio, las ramas que registraron las mayores caídas en su nivel de ocupación en términos anuales fueron: hogares privados con servicio doméstico (36 mil empleos menos); industrias manufactureras (22 mil empleos); y actividades inmobiliarias, empresariales y de alquiler (14 mil empleos).

### III. OCUPACIÓN POR CATEGORÍA<sup>6</sup>

Los datos del Cuadro 2 permiten observar la variación en los niveles de ocupación regional distinguiendo por la categoría a la que pertenecen los ocupados. Al comparar los niveles de ocupación de cada categoría con los que corresponden al trimestre junio-agosto 2014, se observa que se registró un importante crecimiento en las categorías de asalariados (79 mil empleos adicionales) y de trabajadores por cuenta propia (22 mil empleos).

**CUADRO 2**  
**REGIÓN METROPOLITANA DE SANTIAGO**  
**OCUPADOS POR CATEGORÍA OCUPACIONAL**  
**PERÍODO JUNIO-AGOSTO 2014 / JUNIO-AGOSTO 2015**

Categoría Ocupacional	Jun - Ago 2015	Var. respecto a trim. May-Jul 2015		Var. respecto a trim. Jun-Ago 2014	
		en miles	%	en miles	%
Empleadores	126,32	-6,55	-4,9%	-10,30	-7,5%
Cuenta propia	624,12	15,39	2,5%	21,90	3,6%
Asalariado	2.356,40	2,76	0,1%	79,52	3,5%
Personal de Servicio	155,51	-3,13	-2,0%	-12,34	-7,4%
Familiar no remunerado	30,09	5,38	21,8%	-0,25	-0,8%
<b>TOTAL</b>	<b>3.292,44</b>	<b>13,86</b>	<b>0,4%</b>	<b>78,52</b>	<b>2,4%</b>

Fuente: INE, septiembre 2015

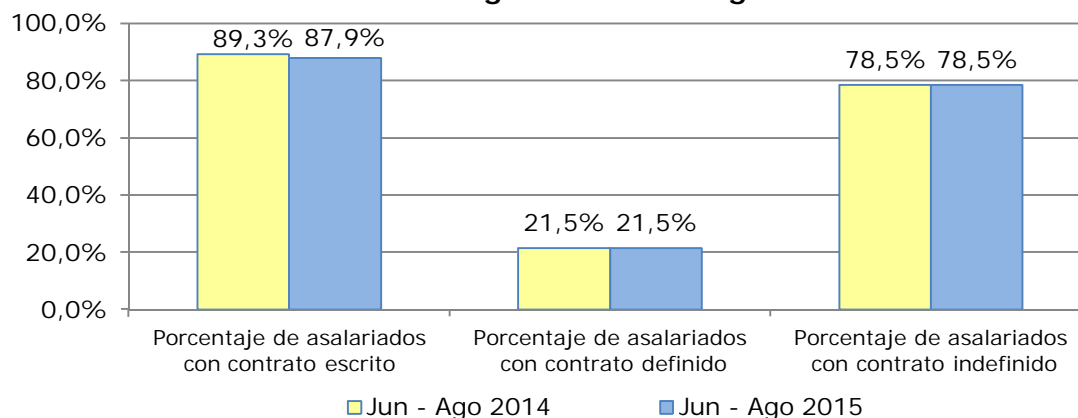
<sup>6</sup> El cuadro anexo A.5. (página 17) incluye los niveles de ocupación por categoría ocupacional tanto para el trimestre móvil de referencia como para el trimestre móvil anterior así como para el mismo trimestre móvil del año pasado.

## Indicadores de empleo asalariado

Con respecto al total de asalariados en la RMS, durante el trimestre móvil junio-agosto 2015 el 87,9% de ellos tenían contrato de trabajo firmado, mientras que el 12,1% restante no lo tenía (Gráfico 9). Asimismo, el número de asalariados con contrato de trabajo firmado aumentó en 1,9% con respecto al trimestre junio-agosto 2014.

La proporción de asalariados con contrato de trabajo definido alcanzó durante el trimestre móvil junio-agosto 2015 al 21,5% mientras que el 78,5% restante mantiene contrato indefinido. El número de asalariados con contrato definido aumentó en 3,6% con respecto a igual trimestre del año pasado y el de asalariados con contrato indefinido creció en 3,5%.

**Gráfico 9**  
**Región Metropolitana de Santiago**  
**Indicadores de empleo asalariado**  
**Jun-Ago 2014 / Jun-Ago 2015**



Fuente: NENE, INE

## **ANEXO**

**CUADRO A.1.**

**REGIÓN METROPOLITANA DE SANTIAGO**

**POBLACIÓN MAYOR DE 15 AÑOS, TASA DE PARTICIPACIÓN, FUERZA DE TRABAJO, OCUPADOS, DESOCUPADOS Y TASA DE DESOCUPACIÓN**

**PERÍODO JUNIO-AGOSTO 2014 / JUNIO-AGOSTO 2015**

(miles de personas)

Período		Pobl. > 15 años	Tasa Participación	Fuerza de Trabajo	Ocupados	Desocupados	Cesantes	Buscan trab. por 1° vez	Tasa de Desocupación
2014	Jun - Ago	5.635,75	61,5%	3.463,72	3.213,92	249,80	229,47	20,33	7,2%
	Jul - Sep	5.641,13	61,8%	3.488,00	3.250,27	237,73	220,78	16,95	6,8%
	Ago - Oct	5.646,50	61,5%	3.470,03	3.246,44	223,59	202,24	21,35	6,4%
	Sep - Nov	5.651,86	61,7%	3.488,81	3.285,46	203,35	186,63	16,72	5,8%
	Oct - Dic	5.657,23	61,5%	3.481,94	3.275,94	206,00	186,41	19,60	5,9%
	Nov - Ene	5.662,62	61,2%	3.466,86	3.262,51	204,36	187,59	16,76	5,9%
2015	Dic - Feb	5.667,98	60,9%	3.453,89	3.248,22	205,67	185,87	19,80	6,0%
	Ene - Mar	5.673,35	61,1%	3.465,11	3.253,69	211,42	188,70	22,72	6,1%
	Feb - Abr	5.678,72	61,6%	3.496,50	3.272,13	224,37	201,09	23,28	6,4%
	Mar - May	5.684,08	61,8%	3.515,28	3.276,37	238,92	217,51	21,41	6,8%
	Abr - Jun	5.689,45	61,6%	3.502,50	3.268,20	234,30	215,07	19,23	6,7%
	May - Jul	5.694,83	61,6%	3.507,72	3.278,58	229,14	209,77	19,37	6,5%
Jun - Ago	5.701,07	61,7%	3.519,13	3.292,44	226,69	206,73	19,96	6,4%	

Fuente: INE, septiembre 2015

**ANEXO A.2.**  
**REGIÓN METROPOLITANA DE SANTIAGO**  
**TAMAÑO MUESTRA NENE POR SITUACIÓN EN LA FUERZA DE TRABAJO SEGÚN PROVINCIA**  
**TRIMESTRE JUNIO-AGOSTO 2015**

Provincias	Menores de 15 años	Ocupados	Desocupados	Inactivos	Total
<b>Santiago</b>	2.974	7.220	480	4.687	15.361
<b>Cordillera</b>	479	970	63	589	2.101
<b>Chacabuco</b>	414	749	64	478	1.705
<b>Maipo</b>	592	1.107	73	680	2.452
<b>Melipilla</b>	286	565	43	438	1.332
<b>Talagante</b>	356	770	52	579	1.757
<b>Total</b>	5.101	11.381	775	7.451	24.708

Fuente: INE, septiembre 2015

**ANEXO A.3**  
**REGIÓN METROPOLITANA DE SANTIAGO**  
**INTERVALOS DE CONFIANZA TASAS DE DESEMPLEO PROVINCIALES**  
**TRIMESTRE JUNIO-AGOSTO 2015**  
**(porcentajes)**

Provincias	Promedio	Error estándar	Intervalo de confianza al 95%		Error absoluto tasa desocupación
			Mínimo	Máximo	
<b>Santiago</b>	6,4%	0,4%	5,7%	7,2%	0,8%
<b>Cordillera</b>	6,2%	1,0%	4,2%	8,2%	2,0%
<b>Chacabuco</b>	7,8%	1,3%	5,1%	10,4%	2,6%
<b>Maipo</b>	6,0%	0,9%	4,2%	7,8%	1,8%
<b>Melipilla</b>	7,3%	1,3%	4,8%	9,8%	2,5%
<b>Talagante</b>	6,6%	0,9%	4,8%	8,4%	1,8%
<b>RMS</b>	<b>6,4%</b>	<b>0,3%</b>	<b>5,8%</b>	<b>7,1%</b>	<b>0,6%</b>

Fuente: estimación Área de Estudios, Seremi Desarrollo Social Metropolitana

**CUADRO A.4.**  
**REGIÓN METROPOLITANA DE SANTIAGO**  
**OCUPADOS POR RAMA DE ACTIVIDAD ECONÓMICA**  
**TRIMESTRES JUNIO-AGOSTO 2014 / MAYO-JULIO 2015 / JUNIO-AGOSTO 2015**  
(miles de personas)

Rama de Actividad Económica	Jun - Ago 2014	May - Jul 2015	Jun - Ago 2015
Agricultura, ganadería, caza y silvicultura	73,20	80,96	84,35
Explotación de minas y canteras	22,92	31,29	31,18
Industrias manufactureras	434,10	412,07	411,80
Suministro de electricidad, gas y agua	13,62	12,55	11,68
Construcción	274,60	303,58	313,42
Comercio al por mayor y al por menor; reparación de vehículos automotores, motocicletas, efectos personales y enseres domésticos	703,50	698,33	695,05
Hoteles y restaurantes	93,37	109,20	106,53
Transporte, almacenamiento y comunicaciones	236,85	271,43	276,87
Intermediación financiera	102,53	117,25	113,51
Actividades inmobiliarias, empresariales y de alquiler	321,79	308,94	307,41
Administración pública y defensa; planes de seguridad social de afiliación obligatoria	141,42	155,69	150,28
Enseñanza	236,75	261,20	272,64
Servicios sociales y de salud	187,50	192,44	192,85
Otras actividades de servicios comunitarios, sociales y personales	115,71	101,27	109,61
Hogares privados con servicio doméstico	247,49	216,57	211,97
Otras*	8,57	5,81	3,28
<b>TOTAL</b>	<b>3.213,92</b>	<b>3.278,58</b>	<b>3.292,44</b>

Fuente: INE, septiembre 2015

\*: corresponde a la agrupación de aquellas actividades cuya representación en la muestra alcanza a un número muy reducido de casos



**CUADRO A.5.**

**REGIÓN METROPOLITANA DE SANTIAGO**

**OCUPADOS POR CATEGORÍA OCUPACIONAL**

**TRIMESTRES JUNIO-AGOSTO 2014 / MAYO-JULIO 2015 / JUNIO-AGOSTO 2015**

**(miles de personas)**

<b>Categoría Ocupacional</b>	<b>Jun - Ago 2014</b>	<b>May - Jul 2015</b>	<b>Jun - Ago 2015</b>
Empleadores	136,62	132,87	126,32
Cuenta propia	602,21	608,72	624,12
Asalariado	2.276,88	2.353,63	2.356,40
Personal de Servicio	167,86	158,65	155,51
Familiar no remunerado	30,35	24,71	30,09
<b>TOTAL</b>	<b>3.213,92</b>	<b>3.278,58</b>	<b>3.292,44</b>

**Fuente: INE, septiembre 2015**