



**SITUACIÓN DEL EMPLEO Y LA DESOCUPACIÓN
EN LA REGIÓN METROPOLITANA DE SANTIAGO
Trimestre móvil Mayo-Julio 2015
(RESULTADOS NUEVA ENCUESTA NACIONAL DE EMPLEO - INE)**

Santiago, agosto de 2015

RESUMEN EJECUTIVO

Trimestre móvil Mayo-Julio 2015

- Según la información que es posible obtener a partir de la Nueva Encuesta Nacional de Empleo (NENE), aplicada por el Instituto Nacional de Estadísticas (INE), la tasa de desocupación en la Región Metropolitana de Santiago (RMS) durante el trimestre móvil mayo-julio 2015 alcanzó al 6,5% de la fuerza de trabajo regional (la tasa de desocupación nacional fue 6,6%). De esta forma, la tasa de desocupación en la RMS fue 0,3 punto porcentual más baja que la registrada durante el mismo trimestre del año pasado.
- El tamaño muestral de la NENE en la RMS para el trimestre móvil de referencia consideró la encuesta a 7.459 hogares (24.740 personas). El error absoluto estimado para la tasa de desocupación regional alcanzó a 0,7 punto porcentual. Se estima que la variación en doce meses de la tasa de desocupación regional no es estadísticamente significativa para un nivel de confianza del 95%.
- La ocupación total en la RMS aumentó en 49.720 empleos en términos netos durante los últimos doce meses. El total de desocupados en la RMS alcanzó a 229.140 personas; de esta cifra, 209.770 personas corresponden a cesantes y 19.370 a personas que buscan trabajo por primera vez.
- La tasa de desocupación entre los hombres de la RMS alcanzó a 6,0% mientras que entre las mujeres el porcentaje respectivo fue de 7,3%.
- Las tasas de desocupación correspondientes a las seis provincias de la RMS fueron:

Santiago	6,6%
Cordillera	6,5%
Chacabuco	7,9%
Maipo	5,1%
Melipilla	7,7%
Talagante	5,6%

Es necesario señalar que el tamaño de la muestra de la NENE es muy reducido en algunas provincias de la RMS, lo que se traduce en amplios intervalos de confianza en las estimaciones de las tasas de desocupación correspondientes a esas provincias (error absoluto en torno a los 2 puntos porcentuales, ver Cuadro A.2. en anexo).

- Las ramas de actividad económica que registraron las mayores alzas relativas en su nivel de ocupación con respecto al mismo trimestre del año pasado fueron: explotación de minas y canteras (57,4%); hoteles y restaurantes (13,4%); e intermediación financiera (13,4%). Al contrario, las mayores caídas relativas en términos anuales correspondieron a: hogares privados con servicio doméstico (-13,7%); otras actividades de servicios comunitarios, sociales y personales (-12,3%); y suministro de electricidad, gas y agua (-7,8%).
- Al examinar la variación neta en el número de empleos en doce meses por categoría ocupacional se destaca un importante crecimiento en la categoría de asalariados (70 mil empleos adicionales); así como una significativa caída en el número de familiares no remunerados (10 mil empleos).

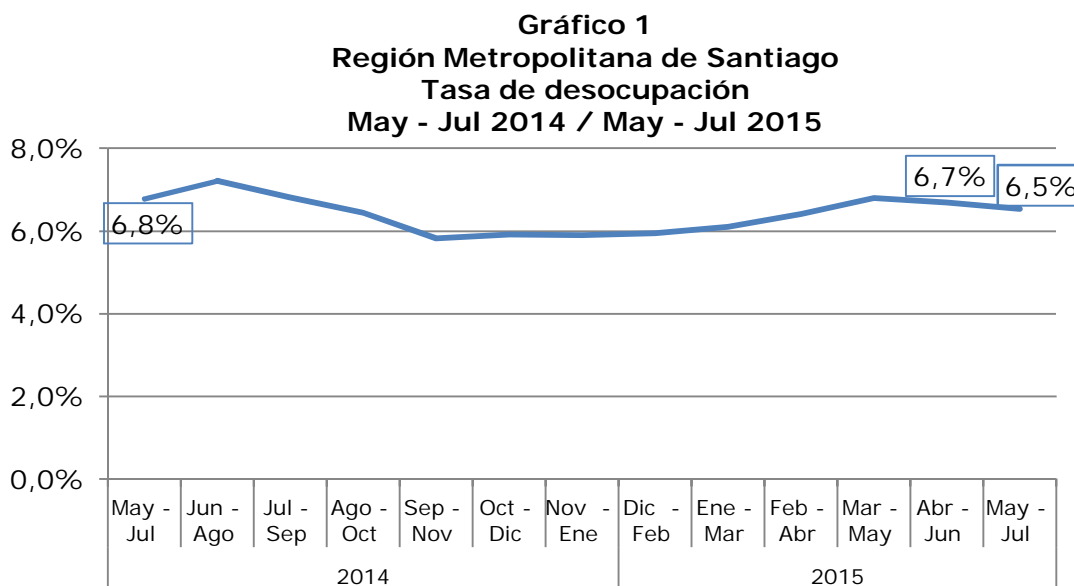
I. ANÁLISIS GLOBAL DE LA SITUACIÓN DEL EMPLEO EN LA REGIÓN¹

1. Tasa de desocupación

Las últimas cifras entregadas por el Instituto Nacional de Estadísticas, INE, señalan que la tasa de desocupación en la Región Metropolitana de Santiago, RMS, durante el trimestre móvil mayo-julio 2015, alcanzó al **6,5%** de la fuerza de trabajo regional.

Lo anterior significa que el porcentaje de desocupados resultó ser 0,2 punto porcentual más bajo que el registrado durante el trimestre móvil inmediatamente anterior (abril-junio 2015), cuando la tasa respectiva alcanzó al 6,7%².

Por otro lado, la tasa de desocupación fue inferior en 0,3 punto porcentual a la registrada en el mismo trimestre del año pasado (mayo-julio 2014), oportunidad en que el porcentaje de desocupados fue de 6,8% (Ver Gráfico 1).



Fuente: NENE, INE

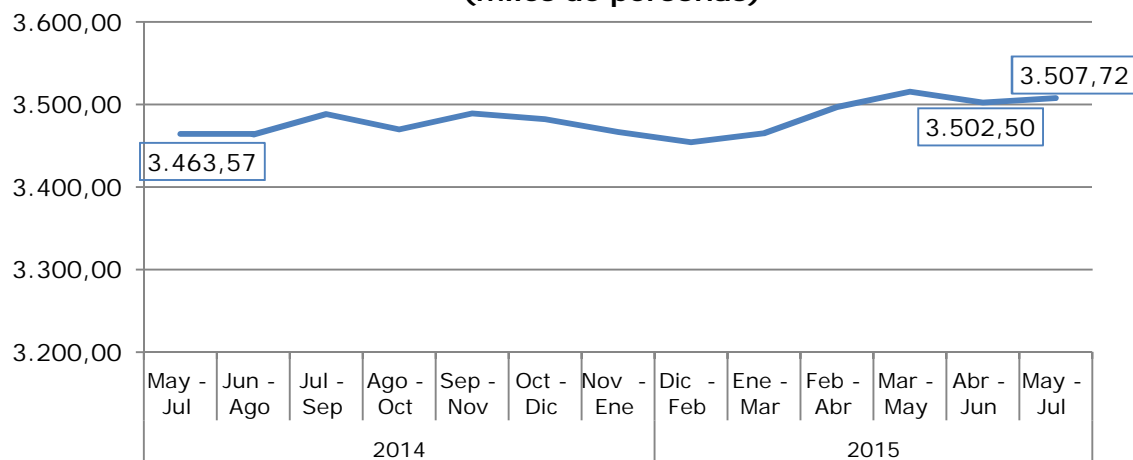
2. Fuerza de trabajo

El nivel de la fuerza de trabajo regional durante el trimestre móvil mayo-julio 2015 alcanzó a 3.507.720 personas. Esto significa que la fuerza laboral aumentó en 44.150 personas (1,3%) en relación al mismo trimestre del año pasado (mayo-julio 2014) (Ver Gráfico 2).

¹ En el cuadro anexo A.1. (página 13) se entregan las series completas correspondientes a los últimos doce meses.

² Es pertinente señalar que la totalidad de la variación entre trimestres móviles consecutivos es explicada por un solo mes que diferencia a los períodos de referencia de ambos trimestres.

Gráfico 2
Región Metropolitana de Santiago
Fuerza de trabajo May - Jul 2014 / May - Jul 2015
(miles de personas)

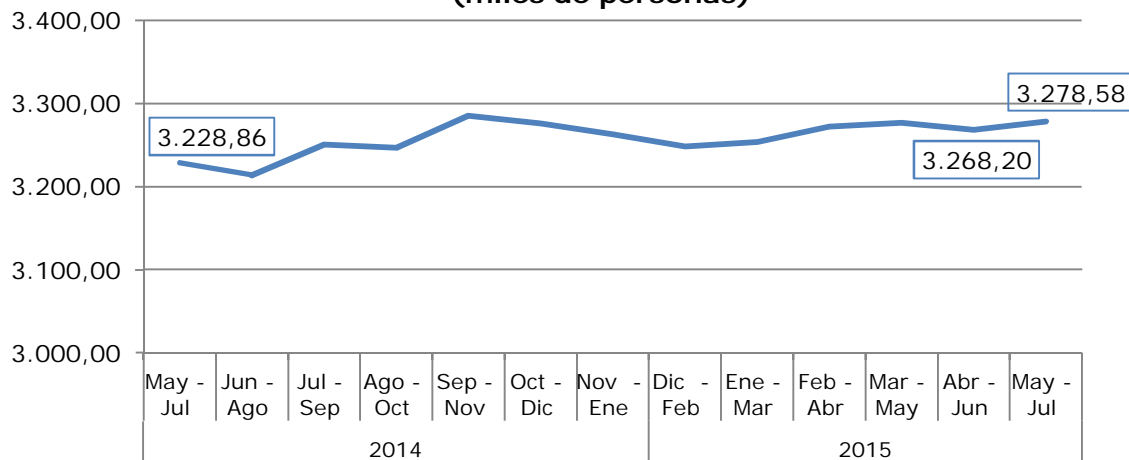


Fuente: NENE, INE

3. Ocupación

El nivel de ocupación regional durante el trimestre móvil mayo-julio 2015 alcanzó a 3.278.580 personas. Esto significa que el nivel de empleo aumentó en 49.720 personas (1,5%), en relación al mismo trimestre del año pasado (mayo-julio 2014) (Ver Gráfico 3).

Gráfico 3
Región Metropolitana de Santiago
Ocupación May - Jul 2014 / May - Jul 2015
(miles de personas)

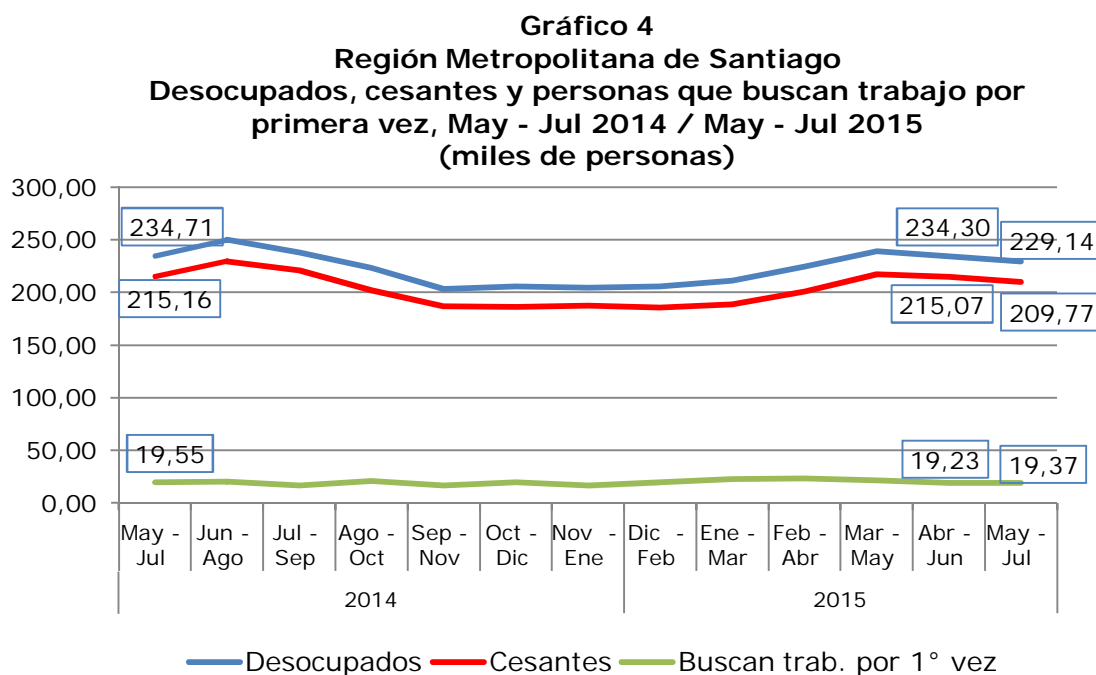


Fuente: NENE, INE

4. Desocupados

El número de desocupados en la región durante el trimestre móvil mayo-julio 2015 alcanzó a 229.140 personas. La cifra total de desocupados estuvo compuesta por 209.770 cesantes y 19.370 personas que buscaban trabajo por primera vez.

Esto implica que, en relación al mismo trimestre del año pasado (mayo-julio 2014), el número de desocupados disminuyó en 5.570 personas (-2,4%) (Ver Gráfico 4).



Fuente: NENE, INE

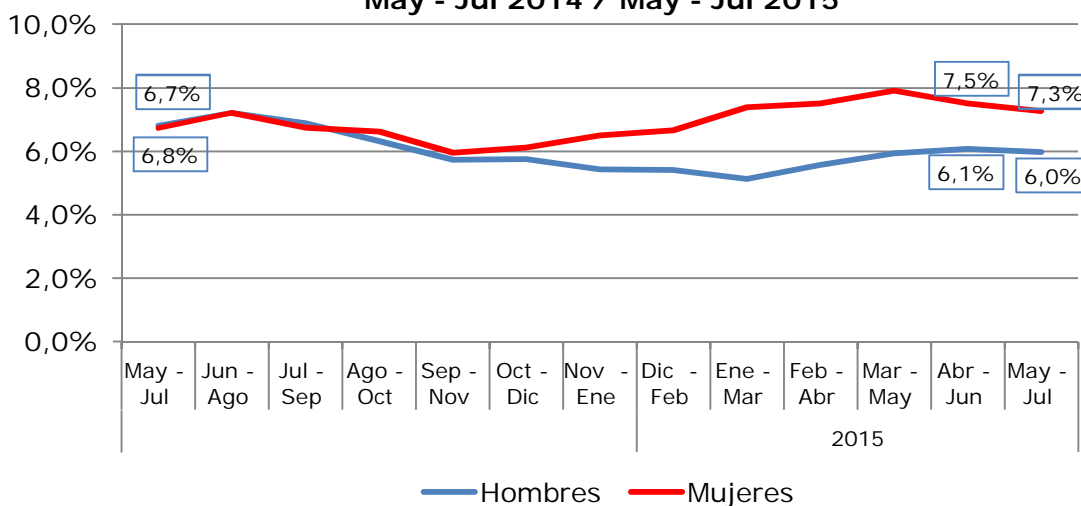
El número de cesantes fue inferior en 5.400 personas (-2,5%) al que se registró durante el mismo trimestre del año pasado (mayo-julio 2014).

El número de desocupados que buscaban trabajo por primera vez disminuyó en 180 personas (-0,9%) en relación a idéntico trimestre del año anterior (mayo-julio 2014).

5. Tasas de desocupación por sexo y evolución de la ocupación y participación femenina

En cuanto a la situación del desempleo distinguiendo por sexo, durante el trimestre móvil mayo-julio 2015, la tasa de desocupación correspondiente a los hombres en la RMS alcanzó a 6,0% (0,8 punto porcentual más baja que la de mayo-julio 2014). Entre las mujeres, la tasa de desocupación llegó a 7,3% (0,6 punto porcentual superior a la registrada doce meses atrás) (Ver Gráfico 5).

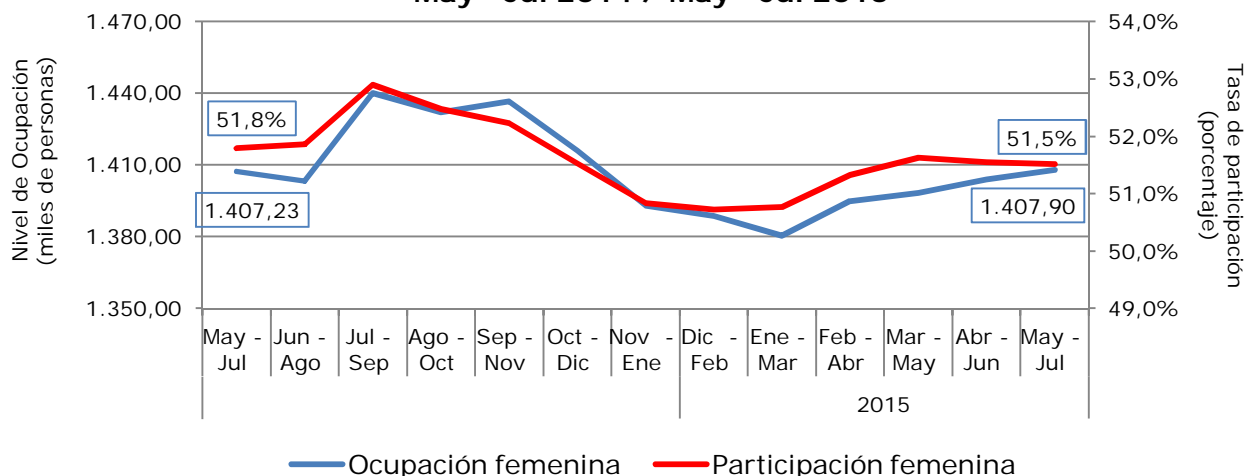
Gráfico 5
Región Metropolitana de Santiago
Tasas de desocupación según sexo,
May - Jul 2014 / May - Jul 2015



Fuente: NENE, INE

La ocupación femenina creció en 680 personas en relación al trimestre mayo-julio 2014 (0,05%). Asimismo, la participación de la mujer en la fuerza de trabajo regional alcanzó a 51,5%; esta tasa es inferior en 0,3 punto porcentual a la observada en el mismo trimestre del año pasado (ver Gráfico 6).

Gráfico 6
Región Metropolitana de Santiago
Ocupación y tasa de participación laboral femenina,
May - Jul 2014 / May - Jul 2015

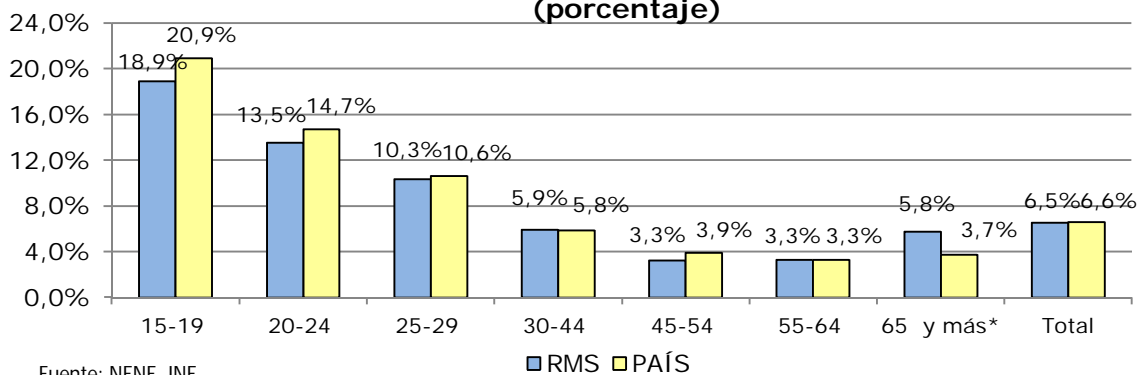


Fuente: NENE, INE

6. Tasas de desocupación por grupos de edad

El examen de las tasas de desocupación en la RMS según grupos de edad revela que el porcentaje más alto de desocupados durante el trimestre móvil mayo-julio 2015, correspondió al grupo de jóvenes entre 15 y 19 años, con una tasa de 18,9%. La segunda tasa más elevada se observó en el tramo etario de 20 a 24 años, con un porcentaje que alcanzó al 13,5% (Gráfico 7).

Gráfico 7
Región Metropolitana de Santiago y País
Tasas de desocupación según grupos de edad
Mayo-Julio 2015
(porcentaje)

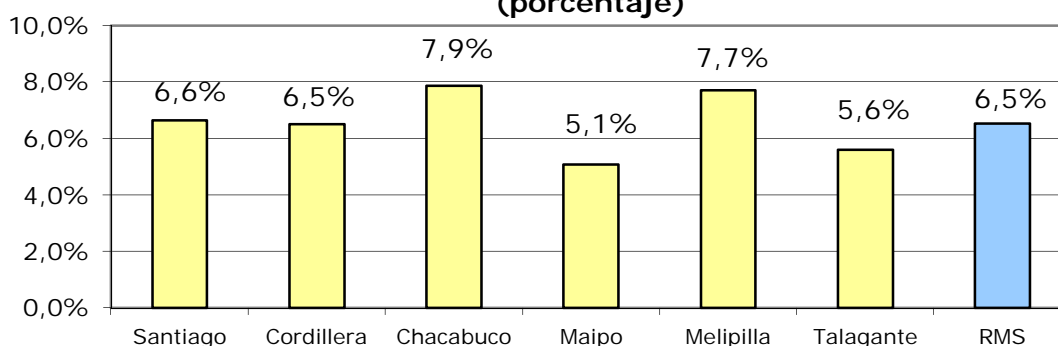


*: la muestra correspondiente a la RMS tiene menos de 50 casos en este grupo etario

7. Tasas de desocupación por provincias³

En cuanto a la desocupación por provincias, las tasas más altas se observaron en las provincias de Chacabuco (7,9%) y Melipilla (7,7%); con tasas intermedias aparecen Santiago (6,6%) y Cordillera (6,5%); las provincias con menor porcentaje de desocupados fueron Talagante (5,6%) y Maipo (5,1%) (ver Gráfico 8)⁴.

Gráfico 8
Región Metropolitana de Santiago
Tasas de desocupación según provincia
Mayo-Julio 2015
(porcentaje)



Fuente: NENE, INE

³ En el cuadro anexo A.3. (página 15) se entregan las estimaciones de los intervalos de confianza para las tasas de desempleo provinciales.

II. OCUPACIÓN POR RAMA DE ACTIVIDAD ECONÓMICA⁵

Los datos del Cuadro 1 permiten apreciar el cambio observado en los niveles de ocupación regional por rama de actividad económica, tanto en relación al trimestre móvil anterior (abril-junio 2015), como con respecto al mismo trimestre del año pasado (mayo-julio 2014).

CUADRO 1
REGIÓN METROPOLITANA DE SANTIAGO
OCUPADOS POR RAMA DE ACTIVIDAD ECONÓMICA
PERÍODO MAYO-JULIO 2014 / MAYO-JULIO 2015

Rama de Actividad Económica	May - Jul 2015	Var. respecto a trim. Abr-Jun 2015		Var. respecto a trim. May-Jul 2014	
		en miles	%	en miles	%
Agricultura, ganadería, caza y silvicultura	80,96	-4,70	-5,5%	6,03	8,1%
Explotación de minas y canteras	31,29	7,68	32,5%	11,42	57,4%
Industrias manufactureras	412,07	-3,05	-0,7%	-22,47	-5,2%
Suministro de electricidad, gas y agua	12,55	-2,55	-16,9%	-1,06	-7,8%
Construcción	303,58	3,42	1,1%	29,71	10,8%
Comercio al por mayor y al por menor; reparación de vehículos automotores, motocicletas, efectos personales y enseres domésticos	698,33	-11,76	-1,7%	-20,70	-2,9%
Hoteles y restaurantes	109,20	10,49	10,6%	12,91	13,4%
Transporte, almacenamiento y comunicaciones	271,43	-0,01	0,0%	30,35	12,6%
Intermediación financiera	117,25	1,10	0,9%	13,86	13,4%
Actividades inmobiliarias, empresariales y de alquiler	308,94	10,43	3,5%	1,60	0,5%
Administración pública y defensa; planes de seguridad social de afiliación obligatoria	155,69	-6,08	-3,8%	12,28	8,6%
Enseñanza	261,20	3,62	1,4%	24,13	10,2%
Servicios sociales y de salud	192,44	-2,58	-1,3%	3,03	1,6%
Otras actividades de servicios comunitarios, sociales y personales	101,27	1,34	1,3%	-14,20	-12,3%
Hogares privados con servicio doméstico	216,57	3,21	1,5%	-34,34	-13,7%
Otras*	5,81	-0,18	-3,0%	-2,84	-32,8%
TOTAL	3.278,58	10,38	0,3%	49,72	1,5%

Fuente: INE, agosto 2015

*: corresponde a la agrupación de aquellas actividades cuya representación en la muestra alcanza a un número muy reducido de casos

⁵ El cuadro anexo A.4. (página 16) incluye los niveles de ocupación por rama de actividad económica tanto para el trimestre móvil de referencia como para el trimestre móvil anterior así como para el mismo trimestre móvil del año pasado.

Según la información anterior, las ramas de actividad económica que registraron las mayores alzas relativas en su nivel de ocupación con respecto al mismo trimestre del año pasado fueron: explotación de minas y canteras (57,4%); hoteles y restaurantes (13,4%); intermediación financiera (13,4%). Por el contrario, las mayores caídas relativas en términos anuales correspondieron a: hogares privados con servicio doméstico (-13,7%); otras actividades de servicios comunitarios, sociales y personales (-12,3%); y suministro de electricidad, gas y agua (-7,8%).

Las ramas de actividad que más contribuyeron al incremento neto anual observado en el nivel de ocupación regional fueron: transporte, almacenamiento y comunicaciones (30 mil empleos); construcción (30 mil empleos); y enseñanza (24 mil empleos). En cambio, las ramas que registraron las mayores caídas en su nivel de ocupación en términos anuales fueron: hogares privados con servicio doméstico (34 mil empleos menos); industrias manufactureras (22 mil empleos); y comercio al por mayor y al por menor (21 mil empleos).

III. OCUPACIÓN POR CATEGORÍA⁶

Los datos del Cuadro 2 permiten observar la variación en los niveles de ocupación regional distinguiendo por la categoría a la que pertenecen los ocupados. Al comparar los niveles de ocupación de cada categoría con los que corresponden al trimestre mayo-julio 2014, se observa que se registró un importante crecimiento en la categoría de asalariados (70 mil empleos adicionales); así como una significativa caída en el número de familiares no remunerados (10 mil empleos).

CUADRO 2
REGIÓN METROPOLITANA DE SANTIAGO
OCUPADOS POR CATEGORÍA OCUPACIONAL
PERÍODO MAYO-JULIO 2014 / MAYO-JULIO 2015

Categoría Ocupacional	May - Jul 2015	Var. respecto a trim. Abr-Jun 2015		Var. respecto a trim. May-Jul 2014	
		en miles	%	en miles	%
Empleadores	132,87	0,34	0,3%	-2,40	-1,8%
Cuenta propia	608,72	-4,92	-0,8%	1,16	0,2%
Asalariado	2.353,63	11,70	0,5%	70,86	3,1%
Personal de Servicio	158,65	5,81	3,8%	-9,87	-5,9%
Familiar no remunerado	24,71	-2,55	-9,3%	-10,03	-28,9%
TOTAL	3.278,58	10,38	0,3%	49,72	1,5%

Fuente: INE, agosto 2015

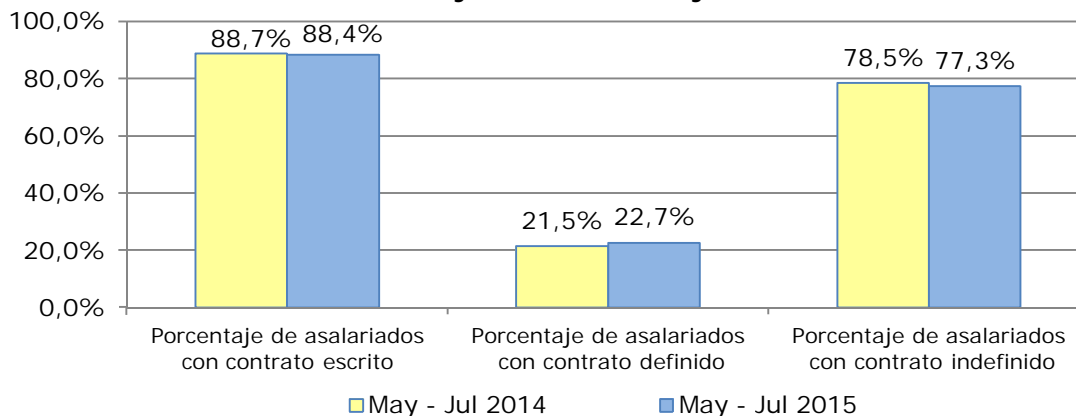
⁶ El cuadro anexo A.5. (página 17) incluye los niveles de ocupación por categoría ocupacional tanto para el trimestre móvil de referencia como para el trimestre móvil anterior así como para el mismo trimestre móvil del año pasado.

Indicadores de empleo asalariado

Con respecto al total de asalariados en la RMS, durante el trimestre móvil mayo-julio 2015 el 88,4% de ellos tenían contrato de trabajo firmado, mientras que el 11,6% restante no lo tenía (Gráfico 9). Asimismo, el número de asalariados con contrato de trabajo firmado aumentó en 2,7% con respecto al trimestre mayo-julio 2014.

La proporción de asalariados con contrato de trabajo definido alcanzó durante el trimestre móvil mayo-julio 2015 al 22,7% mientras que el 77,3% restante mantiene contrato indefinido. El número de asalariados con contrato definido aumentó en 8,7% con respecto a igual trimestre del año pasado y el de asalariados con contrato indefinido creció en 1,6%.

Gráfico 9
Región Metropolitana de Santiago
Indicadores de empleo asalariado
May-Jul 2014 / May-Jul 2015



Fuente: NENE, INE

ANEXO

CUADRO A.1.

REGIÓN METROPOLITANA DE SANTIAGO

POBLACIÓN MAYOR DE 15 AÑOS, TASA DE PARTICIPACIÓN, FUERZA DE TRABAJO, OCUPADOS, DESOCUPADOS Y TASA DE DESOCUPACIÓN

PERÍODO MAYO-JULIO 2014 / MAYO-JULIO 2015

(miles de personas)

Período		Pobl. > 15 años	Tasa Participación	Fuerza de Trabajo	Ocupados	Desocupados	Cesantes	Buscan trab. por 1° vez	Tasa de Desocupación
2014	May - Jul	5.630,38	61,5%	3.463,57	3.228,86	234,71	215,16	19,55	6,8%
	Jun - Ago	5.635,75	61,5%	3.463,72	3.213,92	249,80	229,47	20,33	7,2%
	Jul - Sep	5.641,13	61,8%	3.488,00	3.250,27	237,73	220,78	16,95	6,8%
	Ago - Oct	5.646,50	61,5%	3.470,03	3.246,44	223,59	202,24	21,35	6,4%
	Sep - Nov	5.651,86	61,7%	3.488,81	3.285,46	203,35	186,63	16,72	5,8%
	Oct - Dic	5.657,23	61,5%	3.481,94	3.275,94	206,00	186,41	19,60	5,9%
	Nov - Ene	5.662,62	61,2%	3.466,86	3.262,51	204,36	187,59	16,76	5,9%
2015	Dic - Feb	5.667,98	60,9%	3.453,89	3.248,22	205,67	185,87	19,80	6,0%
	Ene - Mar	5.673,35	61,1%	3.465,11	3.253,69	211,42	188,70	22,72	6,1%
	Feb - Abr	5.678,72	61,6%	3.496,50	3.272,13	224,37	201,09	23,28	6,4%
	Mar - May	5.684,08	61,8%	3.515,28	3.276,37	238,92	217,51	21,41	6,8%
	Abr - Jun	5.689,45	61,6%	3.502,50	3.268,20	234,30	215,07	19,23	6,7%
	May - Jul	5.694,83	61,6%	3.507,72	3.278,58	229,14	209,77	19,37	6,5%

Fuente: INE, agosto 2015

ANEXO A.2.
REGIÓN METROPOLITANA DE SANTIAGO
TAMAÑO MUESTRA NENE POR SITUACIÓN EN LA FUERZA DE TRABAJO SEGÚN PROVINCIA
TRIMESTRE MAYO-JULIO 2015

Provincias	Menores de 15 años	Ocupados	Desocupados	Inactivos	Total
Santiago	2.977	7.202	480	4.689	15.348
Cordillera	474	1.014	65	581	2.134
Chacabuco	402	746	65	481	1.694
Maipo	606	1.109	69	699	2.483
Melipilla	284	559	44	441	1.328
Talagante	358	778	45	572	1.753
Total	5.101	11.408	768	7.463	24.740

Fuente: INE, agosto 2015

REGIÓN METROPOLITANA DE SANTIAGO
INTERVALOS DE CONFIANZA TASAS DE DESEMPLEO PROVINCIALES
TRIMESTRE MAYO-JULIO 2015
(porcentajes)

Provincias	Promedio	Error estándar	Intervalo de confianza al 95%		Error absoluto tasa desocupación
			Mínimo	Máximo	
Santiago	6,6%	0,4%	5,8%	7,4%	0,8%
Cordillera	6,5%	1,2%	4,1%	8,9%	2,4%
Chacabuco	7,9%	1,4%	5,1%	10,7%	2,8%
Maipo	5,1%	0,9%	3,4%	6,8%	1,7%
Melipilla	7,7%	1,3%	5,2%	10,2%	2,5%
Talagante	5,6%	0,8%	4,0%	7,2%	1,6%
RMS	6,5%	0,3%	5,9%	7,2%	0,7%

Fuente: estimación Área de Estudios, Seremi Desarrollo Social Metropolitana

CUADRO A.4.
REGIÓN METROPOLITANA DE SANTIAGO
OCUPADOS POR RAMA DE ACTIVIDAD ECONÓMICA
TRIMESTRES MAYO-JULIO 2014 / ABRIL-JUNIO 2015 / MAYO-JULIO 2015
(miles de personas)

Rama de Actividad Económica	May - Jul 2014	Abr - Jun 2015	May - Jul 2015
Agricultura, ganadería, caza y silvicultura	74,92	85,66	80,96
Explotación de minas y canteras	19,88	23,61	31,29
Industrias manufactureras	434,54	415,12	412,07
Suministro de electricidad, gas y agua	13,61	15,11	12,55
Construcción	273,88	300,16	303,58
Comercio al por mayor y al por menor; reparación de vehículos automotores, motocicletas, efectos personales y enseres domésticos	719,03	710,09	698,33
Hoteles y restaurantes	96,28	98,71	109,20
Transporte, almacenamiento y comunicaciones	241,08	271,44	271,43
Intermediación financiera	103,39	116,15	117,25
Actividades inmobiliarias, empresariales y de alquiler	307,34	298,51	308,94
Administración pública y defensa; planes de seguridad social de afiliación obligatoria	143,41	161,77	155,69
Enseñanza	237,06	257,58	261,20
Servicios sociales y de salud	189,41	195,02	192,44
Otras actividades de servicios comunitarios, sociales y personales	115,47	99,93	101,27
Hogares privados con servicio doméstico	250,91	213,36	216,57
Otras*	8,64	5,99	5,81
TOTAL	3.228,86	3.268,20	3.278,58

Fuente: INE, agosto 2015

*: corresponde a la agrupación de aquellas actividades cuya representación en la muestra alcanza a un número muy reducido de casos

CUADRO A.5.

REGIÓN METROPOLITANA DE SANTIAGO

OCUPADOS POR CATEGORÍA OCUPACIONAL

TRIMESTRES MAYO-JULIO 2014 / ABRIL-JUNIO 2015 / MAYO-JULIO 2015

(miles de personas)

Categoría Ocupacional	May - Jul 2014	Abr - Jun 2015	May - Jul 2015
Empleadores	135,27	132,52	132,87
Cuenta propia	607,57	613,65	608,72
Asalariado	2.282,77	2.341,94	2.353,63
Personal de Servicio	168,51	152,84	158,65
Familiar no remunerado	34,74	27,26	24,71
TOTAL	3.228,86	3.268,20	3.278,58

Fuente: INE, agosto 2015