



SITUACIÓN DEL EMPLEO Y LA DESOCUPACIÓN
EN LA REGIÓN METROPOLITANA DE SANTIAGO
Trimestre móvil Mayo-Julio 2016
(RESULTADOS NUEVA ENCUESTA NACIONAL DE EMPLEO - INE)

Santiago, Agosto de 2016

RESUMEN EJECUTIVO

Trimestre móvil Mayo-Julio 2016

- Según la información que es posible obtener a partir de la Nueva Encuesta Nacional de Empleo (NENE), aplicada por el Instituto Nacional de Estadísticas (INE), la tasa de desocupación en la Región Metropolitana de Santiago (RMS) durante el trimestre móvil mayo-julio 2016 alcanzó al 7,5% de la fuerza de trabajo regional (la tasa de desocupación nacional fue 7,1%). De esta forma, la tasa de desocupación en la RMS fue superior en 1,0 punto porcentual a la registrada durante el mismo trimestre del año pasado.
- El tamaño muestral de la NENE en la RMS para el trimestre móvil de referencia consideró la encuesta a 7.444 hogares (24.446 personas). El error absoluto estimado para la tasa de desocupación regional alcanzó a 0,8 punto porcentual. Se estima que la variación en doce meses de la tasa de desocupación regional es estadísticamente significativa para un nivel de confianza del 95%.
- La ocupación total en la RMS aumentó en 16.190 empleos en términos netos durante los últimos doce meses. El total de desocupados alcanzó a 268.560 personas; de esta cifra, 251.270 personas corresponden a cesantes y 17.290 a personas que buscan trabajo por primera vez.
- La tasa de desocupación entre los hombres de la RMS alcanzó a 7,5% mientras que entre las mujeres el porcentaje respectivo fue de 7,6%.
- Las tasas de desocupación correspondientes a las seis provincias de la RMS fueron:

Santiago	7,2%
Cordillera	9,2%
Chacabuco	6,5%
Maipo	9,5%
Melipilla	5,2%
Talagante	7,3%

Es necesario señalar que el tamaño de la muestra de la NENE es muy reducido en algunas provincias de la RMS, lo que se traduce en amplios intervalos de confianza en las estimaciones de las tasas de desocupación correspondientes a esas provincias (error absoluto en torno a los 2 puntos porcentuales, ver Cuadro A.2. en anexo).

- Las ramas de actividad que más contribuyeron al incremento neto anual observado en el nivel de ocupación regional fueron: hoteles y restaurantes

(27 mil empleos); comercio al por mayor y al por menor (25 mil empleos); y otras actividades de servicios comunitarios, sociales y personales (21 mil empleos). En cambio, las ramas que registraron las mayores caídas en su nivel de ocupación en términos anuales fueron: intermediación financiera (15 mil empleos); administración pública y defensa (14 mil empleos); y servicios sociales y de salud (12 mil empleos).

- Al comparar los niveles de ocupación por categoría ocupacional registrados durante el trimestre móvil mayo-julio 2016 con los correspondientes al trimestre mayo-julio 2015, se observa un importante crecimiento en la categoría de trabajadores por cuenta propia (83 mil empleos), así como una caída en el número de asalariados que alcanzó las 68 mil personas.

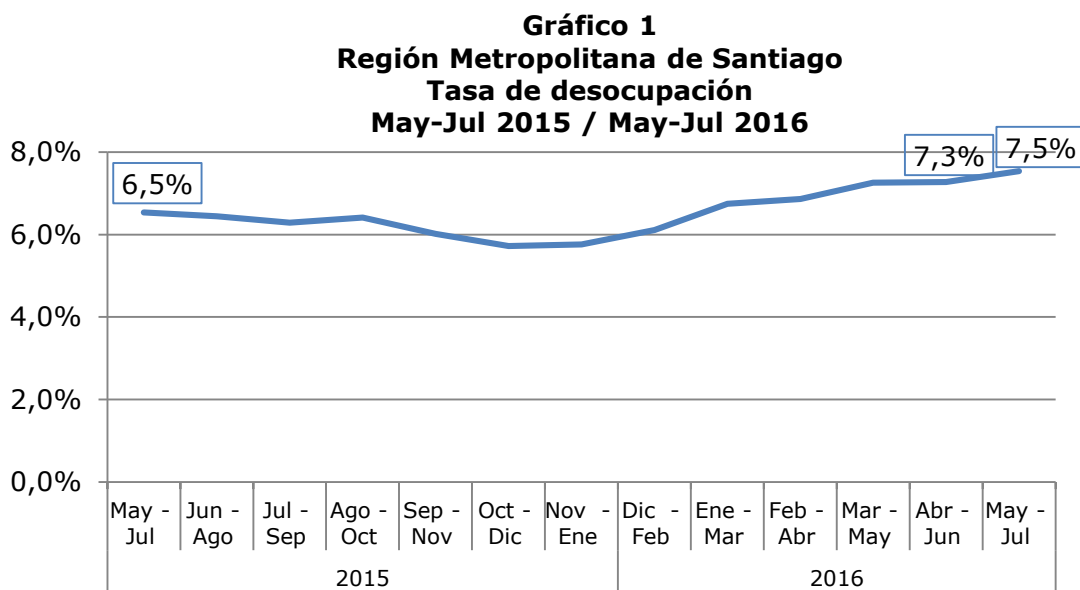
I. ANÁLISIS GLOBAL DE LA SITUACIÓN DEL EMPLEO EN LA REGIÓN¹

1. Tasa de desocupación

Las últimas cifras entregadas por el Instituto Nacional de Estadísticas, INE, señalan que la tasa de desocupación en la Región Metropolitana de Santiago, RMS, durante el trimestre móvil mayo-julio 2016 alcanzó al **7,5%** de la fuerza de trabajo regional.

Lo anterior significa que el porcentaje de desocupados fue mayor en 0,2 punto porcentual al registrado durante el trimestre móvil inmediatamente anterior (abril-junio 2016), cuando la tasa respectiva también llegó al 7,3%².

Por otro lado, la tasa de desocupación fue 1,0 punto porcentual más alta que la registrada en el mismo trimestre del año pasado (mayo-julio 2015), oportunidad en que el porcentaje de desocupados fue de 6,5% (Ver Gráfico 1).



Fuente: NENE, INE

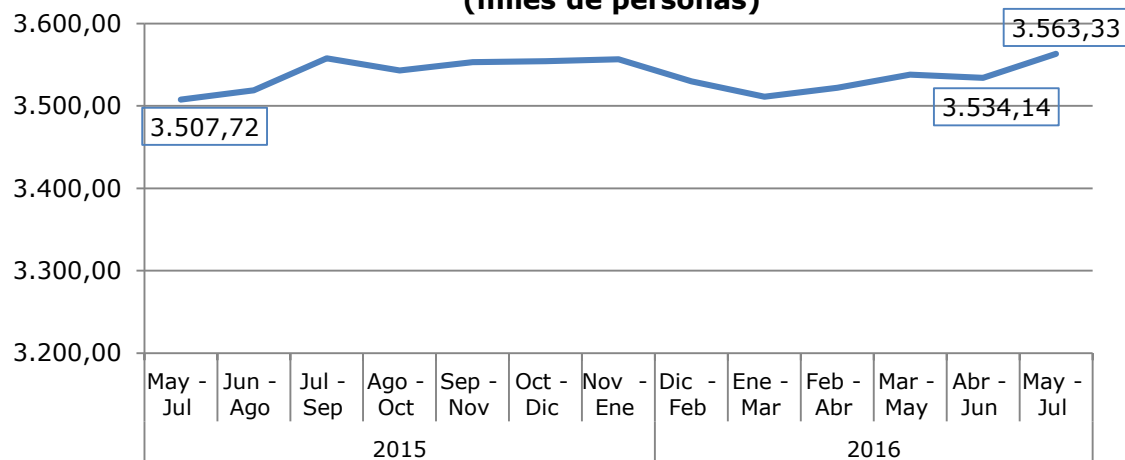
2. Fuerza de trabajo

El nivel de la fuerza de trabajo regional durante el trimestre móvil mayo-julio 2016 alcanzó a 3.563.330 personas. Esto significa que la fuerza laboral aumentó en 55.610 personas (1,6%) en relación al mismo trimestre del año pasado (mayo-julio 2015) (Ver Gráfico 2).

¹ En el cuadro anexo A.1. (página 13) se entregan las series completas correspondientes a los últimos doce meses.

² Es pertinente señalar que la totalidad de la variación entre trimestres móviles consecutivos es explicada por un solo mes que diferencia a los períodos de referencia de ambos trimestres.

Gráfico 2
Región Metropolitana de Santiago
Fuerza de trabajo, May-Jul 2015 / May-Jul 2016
(miles de personas)

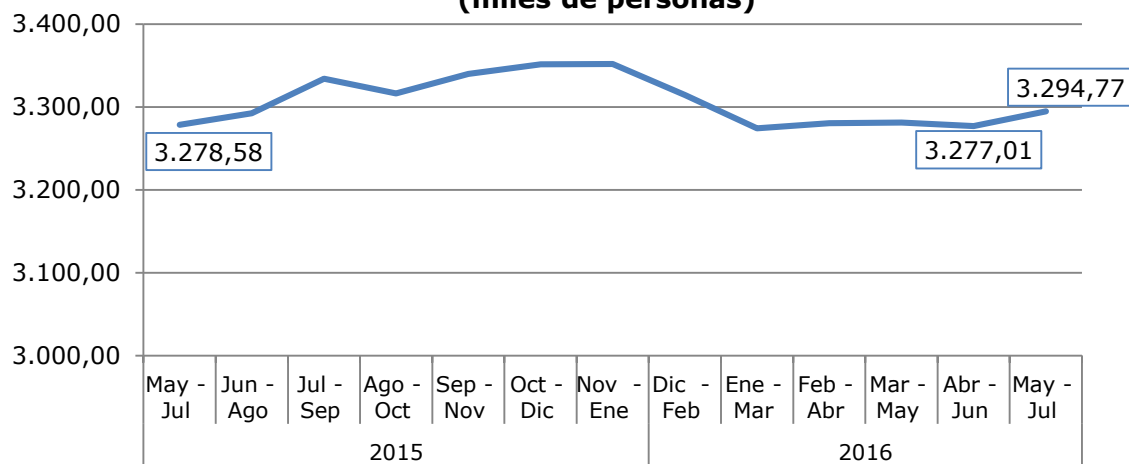


Fuente: NENE, INE

3. Ocupación

El nivel de ocupación regional durante el trimestre móvil mayo-julio 2016 alcanzó a 3.294.770 personas. Esto significa que el nivel de empleo aumentó en 16.190 personas (0,5%), en relación al mismo trimestre del año pasado (mayo-julio 2015) (Ver Gráfico 3).

Gráfico 3
Región Metropolitana de Santiago
Ocupación, May-Jul 2015 / May-Jul 2016
(miles de personas)

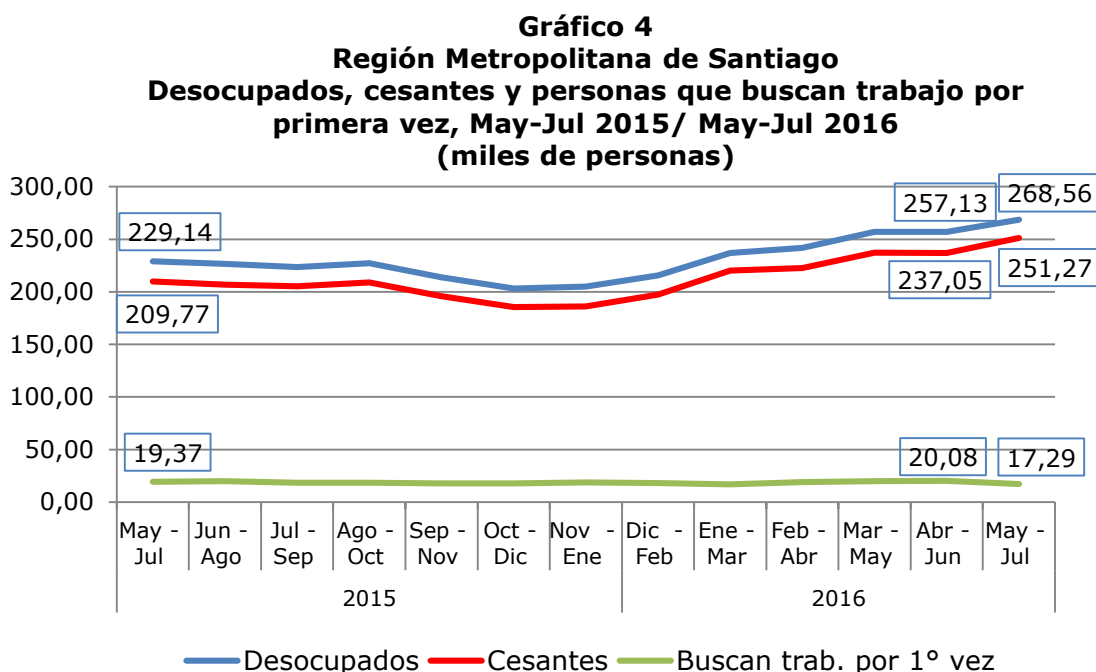


Fuente: NENE, INE

4. Desocupados

El número de desocupados en la región durante el trimestre móvil mayo-julio 2016 alcanzó a 268.560 personas. La cifra total de desocupados estuvo compuesta por 251.270 cesantes y 17.290 personas que buscaban trabajo por primera vez.

Esto implica que, en relación al mismo trimestre del año pasado (mayo-julio 2015), el número de desocupados aumentó en 39.420 personas (17,2%) (Ver Gráfico 4).



Fuente: NENE, INE

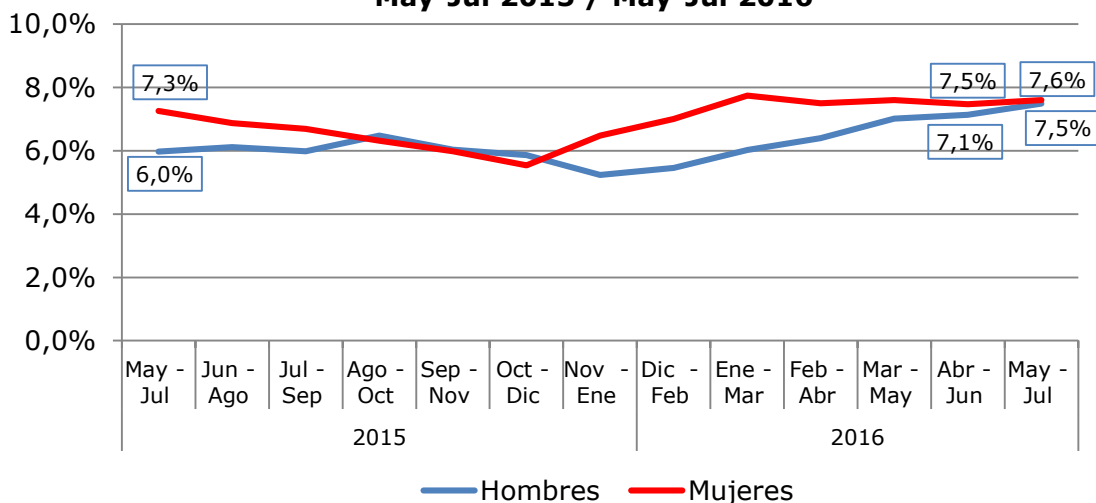
El número de cesantes fue superior en 41.500 personas (19,8%) al que se registró durante el mismo trimestre del año pasado (mayo-julio 2015).

El número de desocupados que buscaban trabajo por primera vez cayó en 2.080 personas (-10,7%) en relación a idéntico trimestre del año anterior (mayo-julio 2015).

5. Tasas de desocupación por sexo y evolución de la ocupación y participación femenina

En cuanto a la situación del desempleo distinguiendo por sexo, durante el trimestre móvil mayo-julio 2016, la tasa de desocupación correspondiente a los hombres en la RMS alcanzó a 7,5% (1,5 punto porcentual más alta que la de mayo-julio 2015). Entre las mujeres, la desocupación llegó a 7,6% (0,3 punto porcentual mayor a la registrada en el mismo trimestre del año pasado) (Ver Gráfico 5).

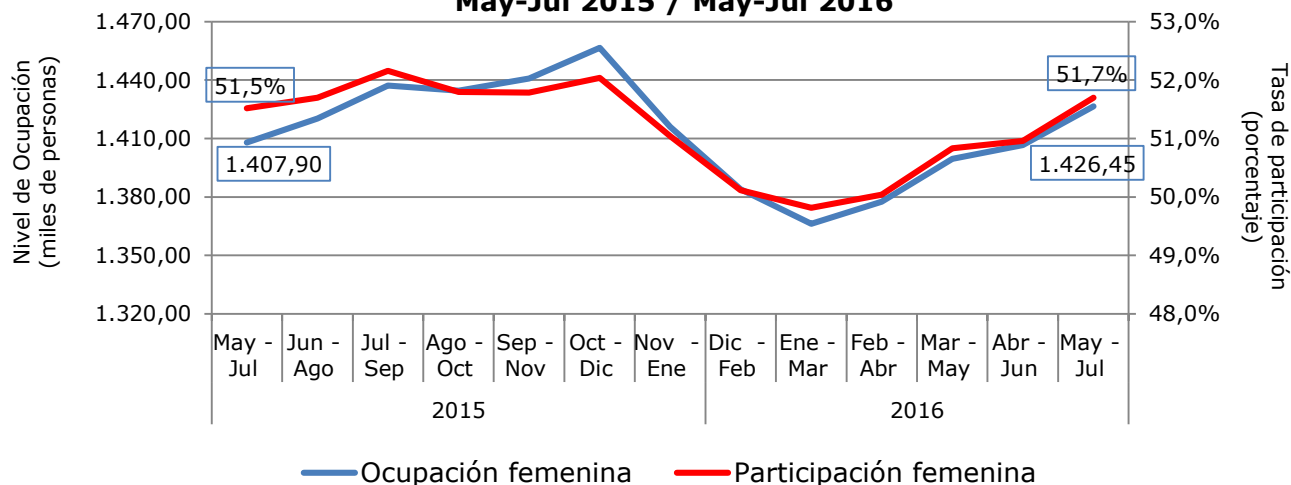
Gráfico 5
Región Metropolitana de Santiago
Tasas de desocupación según sexo,
May-Jul 2015 / May-Jul 2016



Fuente: NENE, INE

La ocupación femenina creció en 18.550 personas en relación al trimestre mayo-julio 2015 (1,3%). Asimismo, la participación de la mujer en la fuerza de trabajo regional alcanzó a 51,7%; esta tasa es superior en 0,2 punto porcentual a la observada en el mismo trimestre del año pasado (ver Gráfico 6).

Gráfico 6
Región Metropolitana de Santiago
Ocupación y tasa de participación laboral femenina,
May-Jul 2015 / May-Jul 2016

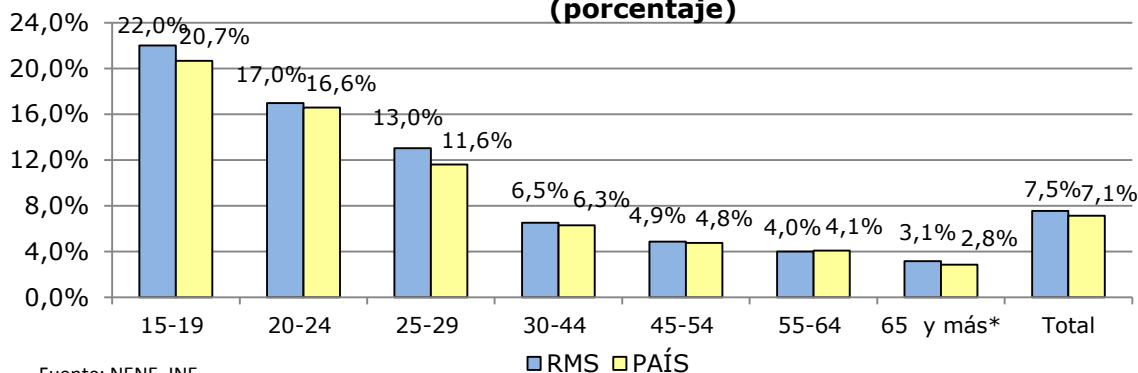


Fuente: NENE, INE

6. Tasas de desocupación por grupos de edad

El examen de las tasas de desocupación en la RMS según grupos de edad revela que el porcentaje más alto de desocupados durante el trimestre móvil mayo-julio 2016, correspondió al grupo de jóvenes entre 15 y 19 años, con una tasa de 22,0%. La segunda tasa más elevada se observó en el tramo etario de 20 a 24 años, con un porcentaje que alcanzó al 17,0% (Gráfico 7).

Gráfico 7
Región Metropolitana de Santiago y País
Tasas de desocupación según grupos de edad
Mayo-Julio 2016
(porcentaje)



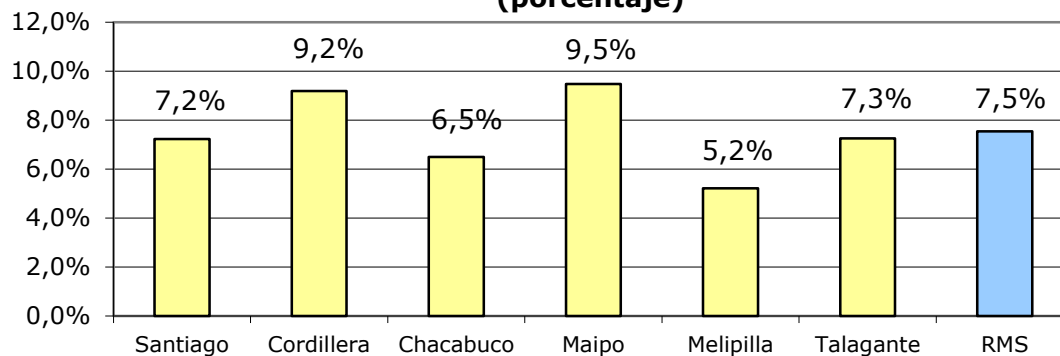
Fuente: NENE, INE

*: la muestra correspondiente a la RMS tiene menos de 50 casos en este grupo etario

7. Tasas de desocupación por provincias³

En cuanto a la desocupación por provincias, las tasas más altas se observaron en las provincias de Maipo (9,5%) y Cordillera (9,2%). Con tasas intermedias aparecen las provincias de Talagante (7,3%) y Santiago (7,2%). Por el contrario, las provincias con menor porcentaje de desocupados fueron Chacabuco (6,5%) y Melipilla (5,2%) (ver Gráfico 8)⁴.

Gráfico 8
Región Metropolitana de Santiago
Tasas de desocupación según provincia
Mayo-Julio 2016
(porcentaje)



Fuente: NENE, INE

³ En el cuadro anexo A.3. (página 15) se entregan las estimaciones de los intervalos de confianza para las tasas de desempleo provinciales.

II. OCUPACIÓN POR RAMA DE ACTIVIDAD ECONÓMICA⁵

Los datos del Cuadro 1 permiten apreciar el cambio observado en los niveles de ocupación regional por rama de actividad económica, tanto en relación al trimestre móvil anterior (abril-junio 2016), como con respecto al mismo trimestre del año pasado (mayo-julio 2015).

CUADRO 1
REGIÓN METROPOLITANA DE SANTIAGO
OCUPADOS POR RAMA DE ACTIVIDAD ECONÓMICA
PERÍODO MAYO-JULIO 2015 / MAYO-JULIO 2016
(miles de personas y porcentaje)

Rama de Actividad Económica	May - Jul 2016	Var. respecto a trim. Abr-Jun 2016		Var. respecto a trim. May-Jul 2015	
		en miles	%	en miles	%
Agricultura, ganadería, caza y silvicultura	69,30	-5,68	-7,6%	-11,65	-14,4%
Explotación de minas y canteras	19,56	-4,96	-20,2%	-11,74	-37,5%
Industrias manufactureras	420,07	9,83	2,4%	8,00	1,9%
Suministro de electricidad, gas y agua	20,03	3,45	20,8%	7,48	59,6%
Construcción	295,39	-6,58	-2,2%	-8,20	-2,7%
Comercio al por mayor y al por menor; reparación de vehículos automotores, motocicletas, efectos personales y enseres domésticos	723,58	-5,95	-0,8%	25,25	3,6%
Hoteles y restaurantes	136,58	7,08	5,5%	27,38	25,1%
Transporte, almacenamiento y comunicaciones	270,21	-10,02	-3,6%	-1,22	-0,4%
Intermediación financiera	102,34	-2,69	-2,6%	-14,91	-12,7%
Actividades inmobiliarias, empresariales y de alquiler	310,38	7,14	2,4%	1,43	0,5%
Administración pública y defensa; planes de seguridad social de afiliación obligatoria	141,61	-10,66	-7,0%	-14,08	-9,0%
Enseñanza	258,58	1,95	0,8%	-2,61	-1,0%
Servicios sociales y de salud	180,24	8,02	4,7%	-12,20	-6,3%
Otras actividades de servicios comunitarios, sociales y personales	122,57	23,54	23,8%	21,29	21,0%
Hogares privados con servicio doméstico	223,86	4,22	1,9%	7,29	3,4%
Otras*	0,48	-0,94	-66,3%	-5,33	-91,7%
TOTAL	3.294,77	17,76	0,5%	16,19	0,5%

Fuente: INE, agosto 2016

*: corresponde a la agrupación de aquellas actividades cuya representación en la muestra alcanza a un número muy reducido de casos

⁵ El cuadro anexo A.4. (página 16) incluye los niveles de ocupación por rama de actividad económica tanto para el trimestre móvil de referencia como para el trimestre móvil anterior así como para el mismo trimestre móvil del año pasado.

Según la información anterior, las ramas de actividad económica que registraron las mayores alzas relativas en su nivel de ocupación con respecto al mismo trimestre del año pasado fueron: suministro de electricidad, gas y agua (59,6%); hoteles y restaurantes (25,1%); y otras actividades de servicios comunitarios, sociales y personales (21,0%). Por el contrario, las mayores caídas relativas en términos anuales correspondieron a las ramas de explotación de minas y canteras (-37,5%); agricultura, ganadería, caza y silvicultura (-14,4%); e intermediación financiera (-12,7%).

Las ramas de actividad que más contribuyeron al incremento neto anual observado en el nivel de ocupación regional fueron: hoteles y restaurantes (27 mil empleos); comercio al por mayor y al por menor (25 mil empleos); y otras actividades de servicios comunitarios, sociales y personales (21 mil empleos). En cambio, las ramas que registraron las mayores caídas en su nivel de ocupación en términos anuales fueron: intermediación financiera (15 mil empleos); administración pública y defensa (14 mil empleos); y servicios sociales y de salud (12 mil empleos).

III. OCUPACIÓN POR CATEGORÍA⁶

Los datos del Cuadro 2 permiten observar la variación en los niveles de ocupación regional distinguiendo por la categoría a la que pertenecen los ocupados. Al comparar los niveles de ocupación de cada categoría con los que corresponden al trimestre mayo-julio 2015, se observa un importante crecimiento en la categoría de trabajadores por cuenta propia (83 mil empleos), así como una caída en el número de asalariados que alcanzó las 68 mil personas.

CUADRO 2
REGIÓN METROPOLITANA DE SANTIAGO
OCUPADOS POR CATEGORÍA OCUPACIONAL
PERÍODO MAYO-JULIO 2015 / MAYO-JULIO 2016
(miles de personas y porcentaje)

Categoría Ocupacional	May - Jul 2016	Var. respecto a trim. Abr-Jun 2016		Var. respecto a trim. May-Jul 2015	
		en miles	%	en miles	%
Empleadores	131,26	7,61	6,2%	-1,60	-1,2%
Cuenta propia	692,34	17,37	2,6%	83,62	13,7%
Asalariado	2.285,65	-9,88	-0,4%	-67,98	-2,9%
Personal de Servicio	154,60	5,08	3,4%	-4,05	-2,6%
Familiar no remunerado	30,92	-2,41	-7,2%	6,21	25,1%
TOTAL	3.294,77	17,76	0,5%	16,19	0,5%

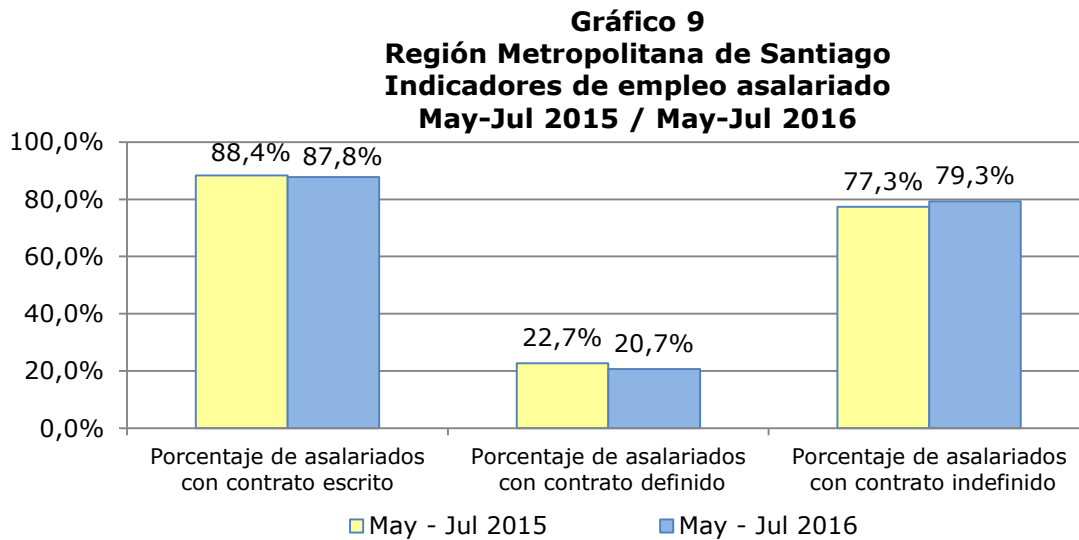
Fuente: INE, agosto 2016

⁶ El cuadro anexo A.5. (página 17) incluye los niveles de ocupación por categoría ocupacional tanto para el trimestre móvil de referencia como para el trimestre móvil anterior así como para el mismo trimestre móvil del año pasado.

Indicadores de empleo asalariado

Con respecto al total de asalariados en la RMS, durante el trimestre móvil mayo-julio 2016 el 87,8% de ellos tenían contrato de trabajo firmado, mientras que el 12,2% restante no lo tenía (Gráfico 9). Asimismo, el número de asalariados con contrato de trabajo firmado disminuyó en 3,5% con respecto al trimestre mayo-julio 2015.

La proporción de asalariados con contrato de trabajo definido alcanzó durante el trimestre móvil mayo-julio 2016 al 20,7% mientras que el 79,3% restante mantiene contrato indefinido. El número de asalariados con contrato definido cayó en 11,0% con respecto a igual trimestre del año pasado y el de asalariados con contrato indefinido no varió.



Fuente: NENE, INE

ANEXO

CUADRO A.1.**REGIÓN METROPOLITANA DE SANTIAGO****POBLACIÓN MAYOR DE 15 AÑOS, TASA DE PARTICIPACIÓN, FUERZA DE TRABAJO, OCUPADOS, DESOCUPADOS Y TASA DE DESOCUPACIÓN****PERÍODO MAYO-JULIO 2015 / MAYO-JULIO 2016****(miles de personas)**

Período		Pobl. > 15 años	Tasa Participación	Fuerza de Trabajo	Ocupados	Desocupados	Cesantes	Buscan trab. por 1° vez	Tasa de Desocupación
2015	May - Jul	5.694,83	61,6%	3.507,72	3.278,58	229,14	209,77	19,37	6,5%
	Jun - Ago	5.701,07	61,7%	3.519,13	3.292,44	226,69	206,73	19,96	6,4%
	Jul - Sep	5.707,35	62,3%	3.557,82	3.334,14	223,68	205,38	18,30	6,3%
	Ago - Oct	5.713,66	62,0%	3.543,19	3.316,12	227,08	208,78	18,29	6,4%
	Sep - Nov	5.719,99	62,1%	3.553,34	3.339,68	213,66	195,91	17,75	6,0%
	Oct - Dic	5.726,36	62,1%	3.554,46	3.351,23	203,23	185,44	17,79	5,7%
	Nov - Ene	5.732,76	62,0%	3.556,66	3.351,74	204,93	186,13	18,79	5,8%
2016	Dic - Feb	5.739,19	61,5%	3.529,95	3.314,28	215,67	197,48	18,19	6,1%
	Ene - Mar	5.745,64	61,1%	3.511,12	3.274,16	236,96	220,22	16,74	6,7%
	Feb - Abr	5.752,14	61,2%	3.522,08	3.280,39	241,69	222,63	19,06	6,9%
	Mar - May	5.758,65	61,4%	3.538,12	3.281,22	256,90	237,10	19,81	7,3%
	Abr - Jun	5.765,21	61,3%	3.534,14	3.277,01	257,13	237,05	20,08	7,3%
	May - Jul	5.771,79	61,7%	3.563,33	3.294,77	268,56	251,27	17,29	7,5%

Fuente: INE, agosto 2016

**ANEXO A.2.
 REGIÓN METROPOLITANA DE SANTIAGO
 TAMAÑO MUESTRA NENE POR SITUACIÓN EN LA FUERZA DE TRABAJO SEGÚN PROVINCIA
 TRIMESTRE MAYO-JULIO 2016**

Provincias	Menores de 15 años	Ocupados	Desocupados	Inactivos	Total
Santiago	2.870	7.123	540	4.628	15.161
Cordillera	467	891	80	622	2.060
Chacabuco	413	737	54	483	1.687
Maipo	584	1.042	96	707	2.429
Melipilla	282	598	47	431	1.358
Talagante	373	778	60	540	1.751
Total	4.989	11.169	877	7.411	24.446

Fuente: INE, agosto 2016

ANEXO A.3
REGIÓN METROPOLITANA DE SANTIAGO
INTERVALOS DE CONFIANZA TASAS DE DESEMPLEO PROVINCIALES
TRIMESTRE MAYO-JULIO 2016
(porcentajes)

Provincias	Promedio	Error estándar	Intervalo de confianza al 95%		Error absoluto tasa desocupación
			Mínimo	Máximo	
Santiago	7,2%	0,5%	6,3%	8,1%	0,9%
Cordillera	9,2%	1,4%	6,4%	12,0%	2,8%
Chacabuco	6,5%	0,7%	5,0%	7,9%	1,5%
Maipo	9,5%	1,7%	6,1%	12,8%	3,3%
Melipilla	5,2%	1,6%	2,1%	8,3%	3,1%
Talagante	7,3%	1,2%	5,0%	9,5%	2,3%
RMS	7,5%	0,4%	6,8%	8,3%	0,8%

Fuente: estimación Área de Estudios, Seremi Desarrollo Social Metropolitana

CUADRO A.4.
REGIÓN METROPOLITANA DE SANTIAGO
OCUPADOS POR RAMA DE ACTIVIDAD ECONÓMICA
TRIMESTRES MAYO-JULIO 2015 / ABRIL-JUNIO 2016 / MAYO-JULIO 2016
(miles de personas)

Rama de Actividad Económica	May - Jul 2015	Abr - Jun 2016	May - Jul 2016
Agricultura, ganadería, caza y silvicultura	80,96	74,98	69,30
Explotación de minas y canteras	31,29	24,52	19,56
Industrias manufactureras	412,07	410,25	420,07
Suministro de electricidad, gas y agua	12,55	16,57	20,03
Construcción	303,58	301,96	295,39
Comercio al por mayor y al por menor; reparación de vehículos automotores, motocicletas, efectos personales y enseres domésticos	698,33	729,53	723,58
Hoteles y restaurantes	109,20	129,50	136,58
Transporte, almacenamiento y comunicaciones	271,43	280,24	270,21
Intermediación financiera	117,25	105,02	102,34
Actividades inmobiliarias, empresariales y de alquiler	308,94	303,23	310,38
Administración pública y defensa; planes de seguridad social de afiliación obligatoria	155,69	152,28	141,61
Enseñanza	261,20	256,63	258,58
Servicios sociales y de salud	192,44	172,22	180,24
Otras actividades de servicios comunitarios, sociales y personales	101,27	99,02	122,57
Hogares privados con servicio doméstico	216,57	219,64	223,86
Otras*	5,81	1,42	0,48
TOTAL	3.278,58	3.277,01	3.294,77

Fuente: INE, agosto 2016

*: corresponde a la agrupación de aquellas actividades cuya representación en la muestra alcanza a un número muy reducido de casos

CUADRO A.5.**REGIÓN METROPOLITANA DE SANTIAGO****OCUPADOS POR CATEGORÍA OCUPACIONAL****TRIMESTRES MAYO-JULIO 2015 / ABRIL-JUNIO 2016 / MAYO-JULIO 2016****(miles de personas)**

Categoría Ocupacional	May - Jul 2015	Abr - Jun 2016	May - Jul 2016
Empleadores	132,87	123,66	131,26
Cuenta propia	608,72	674,98	692,34
Asalariado	2.353,63	2.295,53	2.285,65
Personal de Servicio	158,65	149,52	154,60
Familiar no remunerado	24,71	33,33	30,92
TOTAL	3.278,58	3.277,01	3.294,77

Fuente: INE, agosto 2016