



**SITUACIÓN DEL EMPLEO Y LA DESOCUPACIÓN
EN LA REGIÓN METROPOLITANA DE SANTIAGO
Trimestre móvil Agosto-Octubre 2015
(RESULTADOS NUEVA ENCUESTA NACIONAL DE EMPLEO - INE)**

Santiago, noviembre de 2015

RESUMEN EJECUTIVO

Trimestre móvil Agosto-October 2015

- Según la información que es posible obtener a partir de la Nueva Encuesta Nacional de Empleo (NENE), aplicada por el Instituto Nacional de Estadísticas (INE), la tasa de desocupación en la Región Metropolitana de Santiago (RMS) durante el trimestre móvil agosto-octubre 2015 alcanzó al 6,4% de la fuerza de trabajo regional (la tasa de desocupación nacional fue 6,3%). De esta forma, la tasa de desocupación en la RMS fue igual a la registrada durante el mismo trimestre del año pasado.
- El tamaño muestral de la NENE en la RMS para el trimestre móvil de referencia consideró la encuesta a 7.402 hogares (24.628 personas). El error absoluto estimado para la tasa de desocupación regional alcanzó a 0,7 punto porcentual.
- La ocupación total en la RMS aumentó en 69.680 empleos en términos netos durante los últimos doce meses. El total de desocupados en la RMS alcanzó a 227.080 personas; de esta cifra, 208.780 personas corresponden a cesantes y 18.290 a personas que buscan trabajo por primera vez.
- La tasa de desocupación entre los hombres de la RMS alcanzó a 6,5% mientras que entre las mujeres el porcentaje respectivo fue de 6,3%.
- Las tasas de desocupación correspondientes a las seis provincias de la RMS fueron:

Santiago	6,4%
Cordillera	5,3%
Chacabuco	6,1%
Maipo	7,9%
Melipilla	7,4%
Talagante	7,4%

Es necesario señalar que el tamaño de la muestra de la NENE es muy reducido en algunas provincias de la RMS, lo que se traduce en amplios intervalos de confianza en las estimaciones de las tasas de desocupación correspondientes a esas provincias (error absoluto en torno a los 2 puntos porcentuales, ver Cuadro A.2. en anexo).

- Las ramas de actividad económica que registraron las mayores alzas relativas en su nivel de ocupación con respecto al mismo trimestre del año pasado fueron: explotación de minas y canteras (26,5%); hoteles y restaurantes (24,1%); y agricultura, ganadería, caza y silvicultura

(18,0%). Por el contrario, las mayores caídas relativas en términos anuales correspondieron a: otras actividades de servicios comunitarios, sociales y personales (-13,5%); hogares privados con servicio doméstico (-13,3%); y suministro de electricidad, gas y agua (-7,5%).

- Al examinar la variación neta en el número de empleos en doce meses por categoría ocupacional se destaca un importante crecimiento en las categorías de asalariados (87 mil empleos adicionales) y de trabajadores por cuenta propia (21 mil empleos). Asimismo, hubo caídas significativas en las categorías de empleadores (16 mil empleos) y de personal de servicio (14 mil empleos).

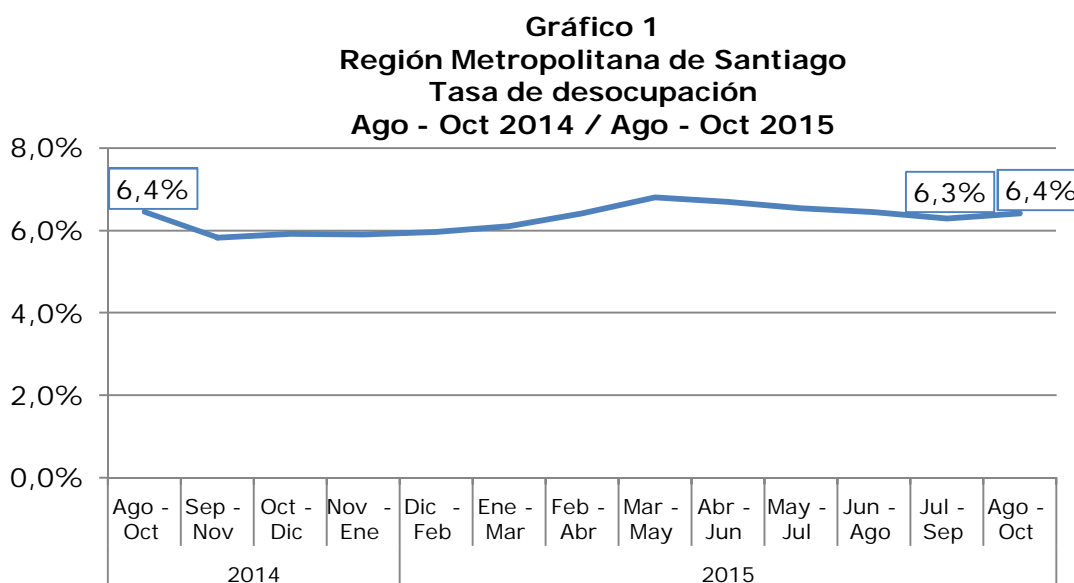
I. ANÁLISIS GLOBAL DE LA SITUACIÓN DEL EMPLEO EN LA REGIÓN¹

1. Tasa de desocupación

Las últimas cifras entregadas por el Instituto Nacional de Estadísticas, INE, señalan que la tasa de desocupación en la Región Metropolitana de Santiago, RMS, durante el trimestre móvil agosto-octubre 2015 alcanzó al **6,4%** de la fuerza de trabajo regional.

Lo anterior significa que el porcentaje de desocupados resultó ser 0,1 punto porcentual más alto que el registrado durante el trimestre móvil inmediatamente anterior (julio-septiembre 2015), cuando la tasa respectiva alcanzó al 6,3%².

Por otro lado, la tasa de desocupación fue igual a la registrada en el mismo trimestre del año pasado (agosto-octubre 2014), oportunidad en que el porcentaje de desocupados también fue de 6,4% (Ver Gráfico 1).



Fuente: NENE, INE

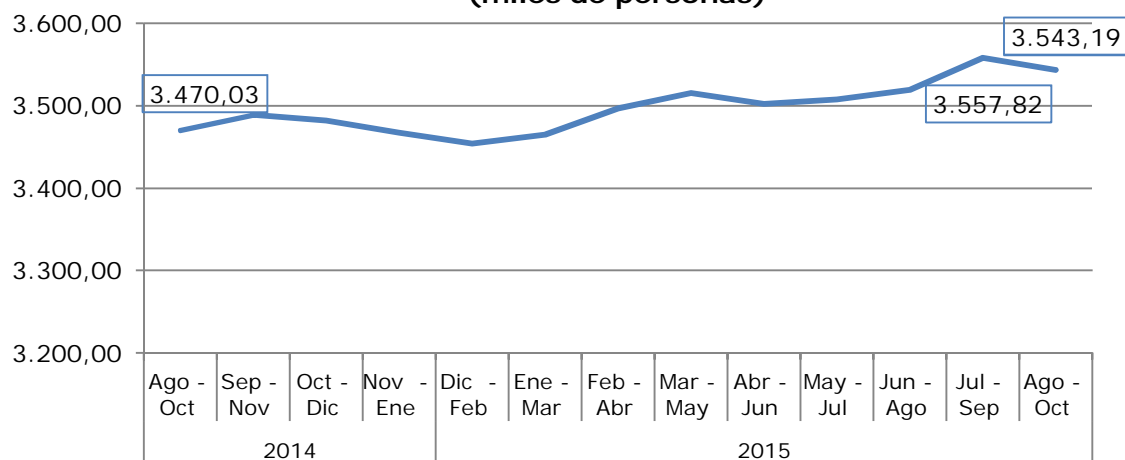
2. Fuerza de trabajo

El nivel de la fuerza de trabajo regional durante el trimestre móvil agosto-octubre 2015 alcanzó a 3.543.190 personas. Esto significa que la fuerza laboral aumentó en 73.160 personas (2,1%) en relación al mismo trimestre del año pasado (agosto-octubre 2014) (Ver Gráfico 2).

¹ En el cuadro anexo A.1. (página 13) se entregan las series completas correspondientes a los últimos doce meses.

² Es pertinente señalar que la totalidad de la variación entre trimestres móviles consecutivos es explicada por un solo mes que diferencia a los períodos de referencia de ambos trimestres.

Gráfico 2
Región Metropolitana de Santiago
Fuerza de trabajo Ago - Oct 2014 / Ago - Oct 2015
(miles de personas)

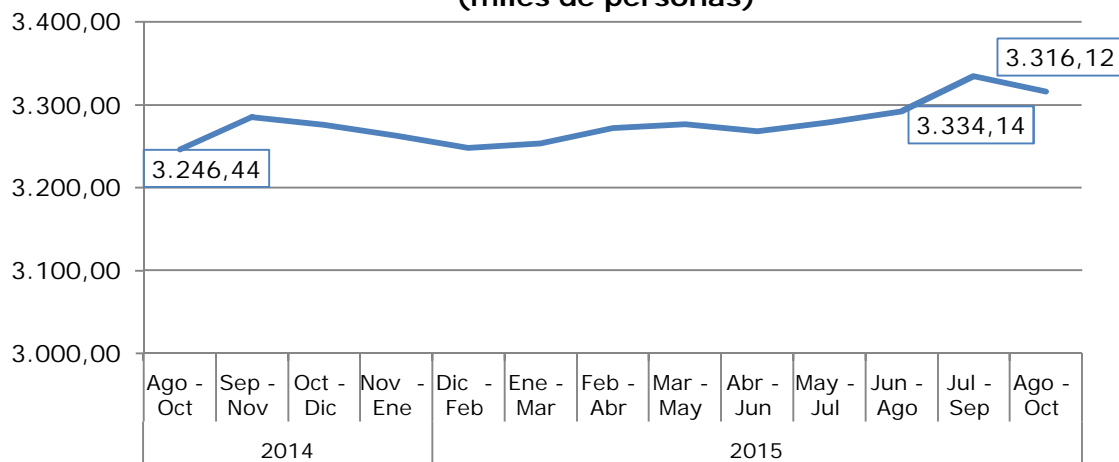


Fuente: NENE, INE

3. Ocupación

El nivel de ocupación regional durante el trimestre móvil agosto-octubre 2015 alcanzó a 3.316.120 personas. Esto significa que el nivel de empleo aumentó en 69.680 personas (2,1%), en relación al mismo trimestre del año pasado (agosto-octubre 2014) (Ver Gráfico 3).

Gráfico 3
Región Metropolitana de Santiago
Ocupación Ago - Oct 2014 / Ago - Oct 2015
(miles de personas)

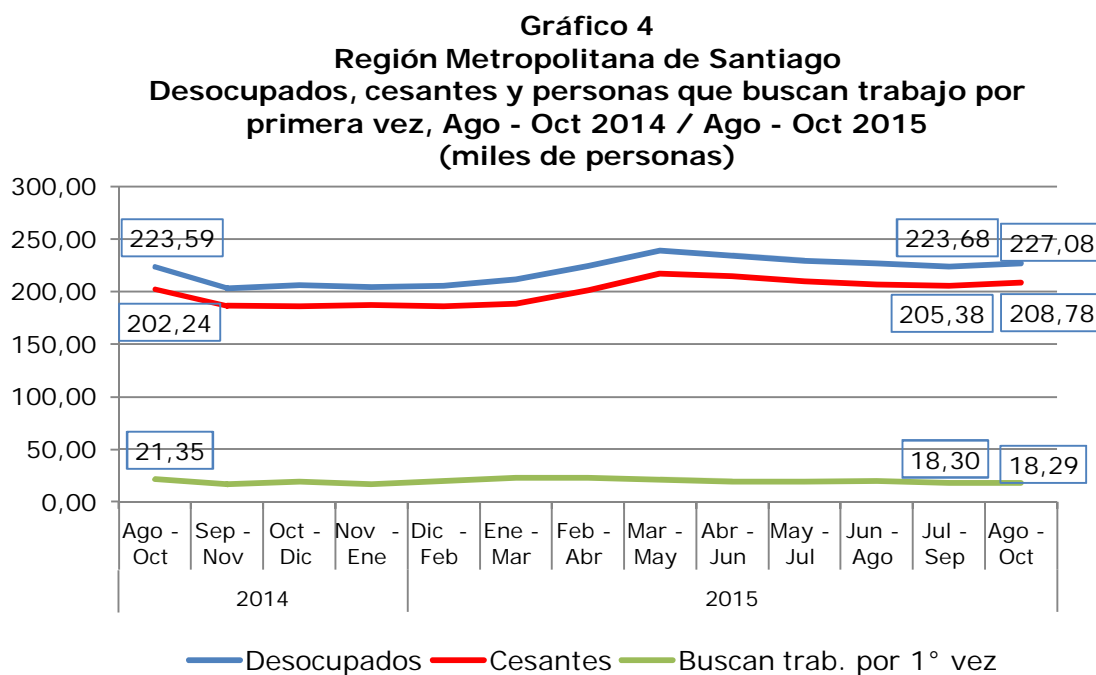


Fuente: NENE, INE

4. Desocupados

El número de desocupados en la región durante el trimestre móvil agosto-octubre 2015 alcanzó a 227.080 personas. La cifra total de desocupados estuvo compuesta por 208.780 cesantes y 18.290 personas que buscaban trabajo por primera vez.

Esto implica que, en relación al mismo trimestre del año pasado (agosto-octubre 2014), el número de desocupados aumentó en 3.480 personas (1,6%) (Ver Gráfico 4).



Fuente: NENE, INE

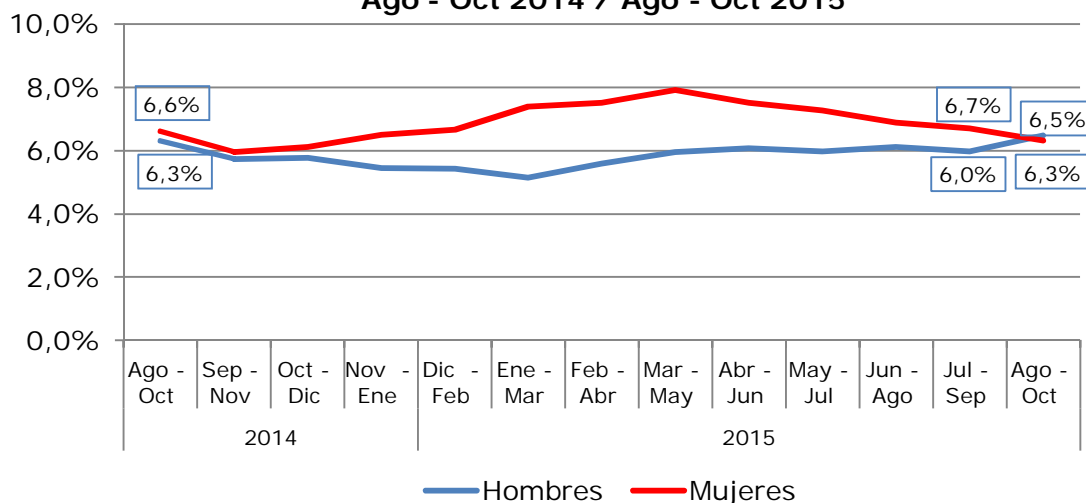
El número de cesantes fue superior en 6.540 personas (3,2%) al que se registró durante el mismo trimestre del año pasado (agosto-octubre 2014).

El número de desocupados que buscaban trabajo por primera vez disminuyó en 3.060 personas (-14,3%) en relación a idéntico trimestre del año anterior (agosto-octubre 2014).

5. Tasas de desocupación por sexo y evolución de la ocupación y participación femenina

En cuanto a la situación del desempleo distinguiendo por sexo, durante el trimestre móvil agosto-octubre 2015, la tasa de desocupación correspondiente a los hombres en la RMS alcanzó a 6,5% (0,2 punto porcentual más alta que la de agosto-octubre 2014). Entre las mujeres, la desocupación llegó a 6,3% (0,3 punto porcentual por debajo de la registrada doce meses atrás) (Ver Gráfico 5).

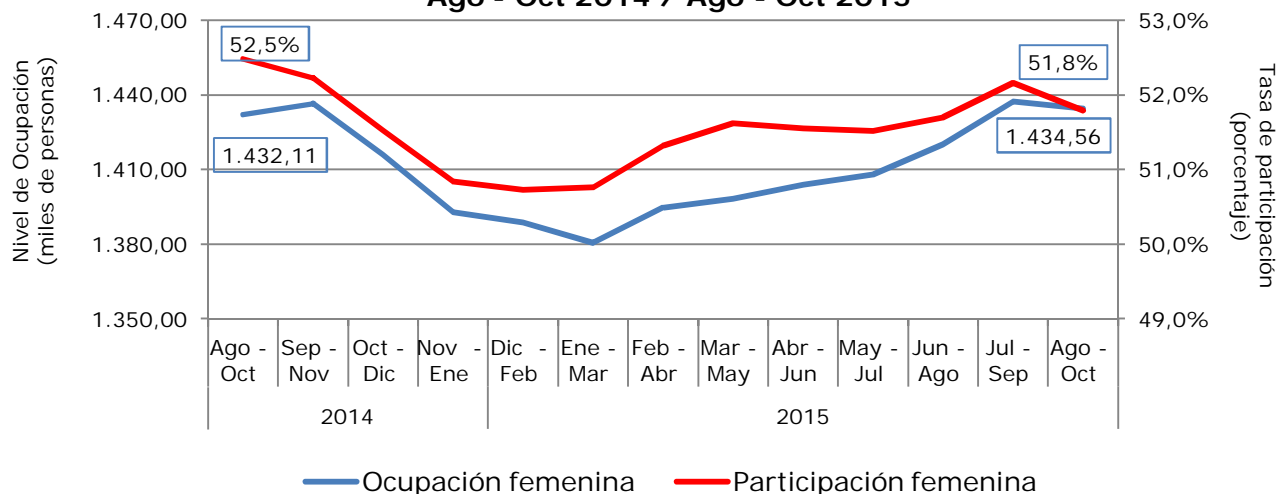
Gráfico 5
Región Metropolitana de Santiago
Tasas de desocupación según sexo,
Ago - Oct 2014 / Ago - Oct 2015



Fuente: NENE, INE

La ocupación femenina creció en 2.450 personas en relación al trimestre agosto-octubre 2014 (0,2%). Asimismo, la participación de la mujer en la fuerza de trabajo regional alcanzó a 51,8%; esta tasa es inferior en 0,7 punto porcentual a la observada en el mismo trimestre del año pasado (ver Gráfico 6).

Gráfico 6
Región Metropolitana de Santiago
Ocupación y tasa de participación laboral femenina,
Ago - Oct 2014 / Ago - Oct 2015

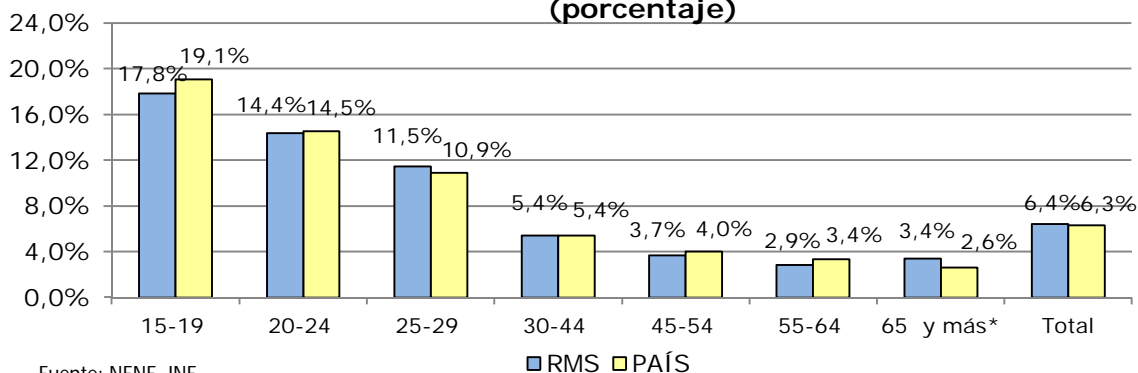


Fuente: NENE, INE

6. Tasas de desocupación por grupos de edad

El examen de las tasas de desocupación en la RMS según grupos de edad revela que el porcentaje más alto de desocupados durante el trimestre móvil agosto-octubre 2015, correspondió al grupo de jóvenes entre 15 y 19 años, con una tasa de 17,8%. La segunda tasa más elevada se observó en el tramo etario de 20 a 24 años, con un porcentaje que alcanzó al 14,4% (Gráfico 7).

Gráfico 7
Región Metropolitana de Santiago y País
Tasas de desocupación según grupos de edad
Agosto-Octubre 2015
(porcentaje)



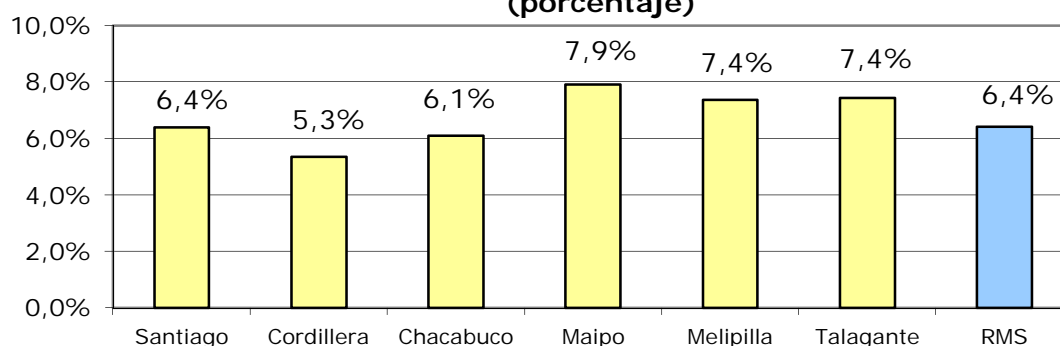
Fuente: NENE, INE

*: la muestra correspondiente a la RMS tiene menos de 50 casos en este grupo etario

7. Tasas de desocupación por provincias³

En cuanto a la desocupación por provincias, las tasas más altas se observaron en las provincias de Maipo (7,9%), Talagante (7,4%) y Melipilla (7,4%); con tasas intermedias aparecen Santiago (6,4%) y Chacabuco (6,1%); la provincia con menor porcentaje de desocupados fue Cordillera (5,3%) (ver Gráfico 8)⁴.

Gráfico 8
Región Metropolitana de Santiago
Tasas de desocupación según provincia
Agosto-Octubre 2015
(porcentaje)



Fuente: NENE, INE

³ En el cuadro anexo A.3. (página 15) se entregan las estimaciones de los intervalos de confianza para las tasas de desempleo provinciales.

II. OCUPACIÓN POR RAMA DE ACTIVIDAD ECONÓMICA⁵

Los datos del Cuadro 1 permiten apreciar el cambio observado en los niveles de ocupación regional por rama de actividad económica, tanto en relación al trimestre móvil anterior (julio-septiembre 2015), como con respecto al mismo trimestre del año pasado (agosto-octubre 2014).

CUADRO 1
REGIÓN METROPOLITANA DE SANTIAGO
OCUPADOS POR RAMA DE ACTIVIDAD ECONÓMICA
PERÍODO AGOSTO-OCTUBRE 2014 / AGOSTO-OCTUBRE 2015

Rama de Actividad Económica	Ago - Oct 2015	Var. respecto a trim. Jul-Sep 2015		Var. respecto a trim. Ago-Oct 2014	
		en miles	%	en miles	%
Agricultura, ganadería, caza y silvicultura	89,28	2,41	2,8%	13,60	18,0%
Explotación de minas y canteras	32,43	0,93	3,0%	6,80	26,5%
Industrias manufactureras	416,79	2,02	0,5%	-9,28	-2,2%
Suministro de electricidad, gas y agua	15,02	1,08	7,8%	-1,21	-7,5%
Construcción	322,39	1,07	0,3%	36,59	12,8%
Comercio al por mayor y al por menor; reparación de vehículos automotores, motocicletas, efectos personales y enseres domésticos	696,17	-13,24	-1,9%	-19,70	-2,8%
Hoteles y restaurantes	121,81	1,38	1,1%	23,65	24,1%
Transporte, almacenamiento y comunicaciones	281,29	4,32	1,6%	35,52	14,5%
Intermediación financiera	112,90	-1,19	-1,0%	8,06	7,7%
Actividades inmobiliarias, empresariales y de alquiler	290,50	-14,20	-4,7%	-0,98	-0,3%
Administración pública y defensa; planes de seguridad social de afiliación obligatoria	150,93	8,91	6,3%	2,02	1,4%
Enseñanza	272,50	-2,50	-0,9%	27,58	11,3%
Servicios sociales y de salud	189,34	-8,17	-4,1%	0,65	0,3%
Otras actividades de servicios comunitarios, sociales y personales	105,02	-6,13	-5,5%	-16,42	-13,5%
Hogares privados con servicio doméstico	215,18	4,18	2,0%	-33,10	-13,3%
Otras*	4,57	1,09	31,2%	-4,11	-47,3%
TOTAL	3.316,12	-18,02	-0,5%	69,68	2,1%

Fuente: INE, noviembre 2015

*: corresponde a la agrupación de aquellas actividades cuya representación en la muestra alcanza a un número muy reducido de casos

⁵ El cuadro anexo A.4. (página 16) incluye los niveles de ocupación por rama de actividad económica tanto para el trimestre móvil de referencia como para el trimestre móvil anterior así como para el mismo trimestre móvil del año pasado.

Según la información anterior, las ramas de actividad económica que registraron las mayores alzas relativas en su nivel de ocupación con respecto al mismo trimestre del año pasado fueron: explotación de minas y canteras (26,5%); hoteles y restaurantes (24,1%); y agricultura, ganadería, caza y silvicultura (18,0%). Por el contrario, las mayores caídas relativas en términos anuales correspondieron a: otras actividades de servicios comunitarios, sociales y personales (-13,5%); hogares privados con servicio doméstico (-13,3%); y suministro de electricidad, gas y agua (-7,5%).

Las ramas de actividad que más contribuyeron al incremento neto anual observado en el nivel de ocupación regional fueron: construcción (37 mil empleos); transporte, almacenamiento y comunicaciones (36 mil empleos); y enseñanza (28 mil empleos). En cambio, las ramas que registraron las mayores caídas en su nivel de ocupación en términos anuales fueron: hogares privados con servicio doméstico (33 mil empleos menos); comercio al por mayor y al por menor (20 mil empleos); y otras actividades de servicios comunitarios, sociales y personales (16 mil empleos).

III. OCUPACIÓN POR CATEGORÍA⁶

Los datos del Cuadro 2 permiten observar la variación en los niveles de ocupación regional distinguiendo por la categoría a la que pertenecen los ocupados. Al comparar los niveles de ocupación de cada categoría con los que corresponden al trimestre agosto-octubre 2014, se observa que se registró un importante crecimiento en las categorías de asalariados (87 mil empleos adicionales) y de trabajadores por cuenta propia (21 mil empleos). Asimismo, hubo caídas significativas en las categorías de empleadores (16 mil empleos) y de personal de servicio (14 mil empleos).

CUADRO 2
REGIÓN METROPOLITANA DE SANTIAGO
OCUPADOS POR CATEGORÍA OCUPACIONAL
PERÍODO AGOSTO-OCTUBRE 2014 / AGOSTO-OCTUBRE 2015

Categoría Ocupacional	Ago - Oct 2015	Var. respecto a trim. Jul-Sep 2015		Var. respecto a trim. Ago-Oct 2014	
		en miles	%	en miles	%
Empleadores	121,11	-1,89	-1,5%	-16,13	-11,7%
Cuenta propia	636,65	-7,97	-1,2%	21,30	3,5%
Asalariado	2.378,85	-9,10	-0,4%	87,81	3,8%
Personal de Servicio	151,43	0,32	0,2%	-14,02	-8,5%
Familiar no remunerado	28,07	0,62	2,3%	-9,29	-24,9%
TOTAL	3.316,12	-18,02	-0,5%	69,68	2,1%

Fuente: INE, noviembre 2015

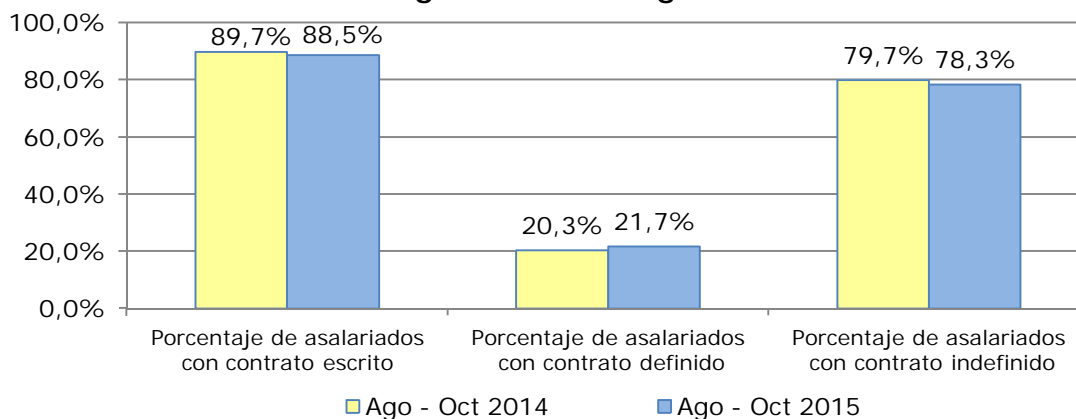
⁶ El cuadro anexo A.5. (página 17) incluye los niveles de ocupación por categoría ocupacional tanto para el trimestre móvil de referencia como para el trimestre móvil anterior así como para el mismo trimestre móvil del año pasado.

Indicadores de empleo asalariado

Con respecto al total de asalariados en la RMS, durante el trimestre móvil agosto-octubre 2015 el 88,5% de ellos tenían contrato de trabajo firmado, mientras que el 11,5% restante no lo tenía (Gráfico 9). Asimismo, el número de asalariados con contrato de trabajo firmado aumentó en 2,5% con respecto al trimestre agosto-octubre 2014.

La proporción de asalariados con contrato de trabajo definido alcanzó durante el trimestre móvil agosto-octubre 2015 al 21,7% mientras que el 78,3% restante mantiene contrato indefinido. El número de asalariados con contrato definido aumentó en 11,1% con respecto a igual trimestre del año pasado y el de asalariados con contrato indefinido creció en 2,0%.

Gráfico 9
Región Metropolitana de Santiago
Indicadores de empleo asalariado
Ago-Oct 2014 / Ago-Oct 2015



Fuente: NENE, INE

ANEXO

CUADRO A.1.

REGIÓN METROPOLITANA DE SANTIAGO

POBLACIÓN MAYOR DE 15 AÑOS, TASA DE PARTICIPACIÓN, FUERZA DE TRABAJO, OCUPADOS, DESOCUPADOS Y TASA DE DESOCUPACIÓN

PERÍODO AGOSTO-OCTUBRE 2014 / AGOSTO-OCTUBRE 2015

(miles de personas)

Período		Pobl. > 15 años	Tasa Participación	Fuerza de Trabajo	Ocupados	Desocupados	Cesantes	Buscan trab. por 1° vez	Tasa de Desocupación
2014	Ago - Oct	5.646,50	61,5%	3.470,03	3.246,44	223,59	202,24	21,35	6,4%
	Sep - Nov	5.651,86	61,7%	3.488,81	3.285,46	203,35	186,63	16,72	5,8%
	Oct - Dic	5.657,23	61,5%	3.481,94	3.275,94	206,00	186,41	19,60	5,9%
	Nov - Ene	5.662,62	61,2%	3.466,86	3.262,51	204,36	187,59	16,76	5,9%
2015	Dic - Feb	5.667,98	60,9%	3.453,89	3.248,22	205,67	185,87	19,80	6,0%
	Ene - Mar	5.673,35	61,1%	3.465,11	3.253,69	211,42	188,70	22,72	6,1%
	Feb - Abr	5.678,72	61,6%	3.496,50	3.272,13	224,37	201,09	23,28	6,4%
	Mar - May	5.684,08	61,8%	3.515,28	3.276,37	238,92	217,51	21,41	6,8%
	Abr - Jun	5.689,45	61,6%	3.502,50	3.268,20	234,30	215,07	19,23	6,7%
	May - Jul	5.694,83	61,6%	3.507,72	3.278,58	229,14	209,77	19,37	6,5%
	Jun - Ago	5.701,07	61,7%	3.519,13	3.292,44	226,69	206,73	19,96	6,4%
	Jul - Sep	5.707,35	62,3%	3.557,82	3.334,14	223,68	205,38	18,30	6,3%
Ago - Oct	5.713,66	62,0%	3.543,19	3.316,12	227,08	208,78	18,29	6,4%	

Fuente: INE, noviembre 2015

ANEXO A.2.
REGIÓN METROPOLITANA DE SANTIAGO
TAMAÑO MUESTRA NENE POR SITUACIÓN EN LA FUERZA DE TRABAJO SEGÚN PROVINCIA
TRIMESTRE AGOSTO-OCTUBRE 2015

Provincias	Menores de 15 años	Ocupados	Desocupados	Inactivos	Total
Santiago	2.965	7.169	461	4.689	15.284
Cordillera	487	973	61	572	2.093
Chacabuco	413	769	53	490	1.725
Maipo	593	1.077	93	681	2.444
Melipilla	288	576	51	441	1.356
Talagante	337	765	58	566	1.726
Total	5.083	11.329	777	7.439	24.628

Fuente: INE, noviembre 2015

ANEXO A.3
REGIÓN METROPOLITANA DE SANTIAGO
INTERVALOS DE CONFIANZA TASAS DE DESEMPLEO PROVINCIALES
TRIMESTRE AGOSTO-OCTUBRE 2015
(porcentajes)

Provincias	Promedio	Error estándar	Intervalo de confianza al 95%		Error absoluto tasa desocupación
			Mínimo	Máximo	
Santiago	6,4%	0,4%	5,6%	7,2%	0,8%
Cordillera	5,3%	1,0%	3,4%	7,3%	1,9%
Chacabuco	6,1%	0,8%	4,4%	7,8%	1,7%
Maipo	7,9%	1,2%	5,5%	10,3%	2,4%
Melipilla	7,4%	1,3%	4,8%	9,9%	2,6%
Talagante	7,4%	1,0%	5,5%	9,3%	1,9%
RMS	6,4%	0,3%	5,7%	7,1%	0,7%

Fuente: estimación Área de Estudios, Seremi Desarrollo Social Metropolitana

CUADRO A.4.
REGIÓN METROPOLITANA DE SANTIAGO
OCUPADOS POR RAMA DE ACTIVIDAD ECONÓMICA
TRIMESTRES AGOSTO-OCTUBRE 2014 / JULIO-SEPTIEMBRE 2015 / AGOSTO-OCTUBRE 2015
(miles de personas)

Rama de Actividad Económica	Ago - Oct 2014	Jul - Sep 2015	Ago - Oct 2015
Agricultura, ganadería, caza y silvicultura	75,68	86,87	89,28
Explotación de minas y canteras	25,64	31,50	32,43
Industrias manufactureras	426,07	414,76	416,79
Suministro de electricidad, gas y agua	16,23	13,93	15,02
Construcción	285,80	321,32	322,39
Comercio al por mayor y al por menor; reparación de vehículos automotores, motocicletas, efectos personales y enseres domésticos	715,87	709,41	696,17
Hoteles y restaurantes	98,15	120,43	121,81
Transporte, almacenamiento y comunicaciones	245,76	276,96	281,29
Intermediación financiera	104,84	114,09	112,90
Actividades inmobiliarias, empresariales y de alquiler	291,48	304,70	290,50
Administración pública y defensa; planes de seguridad social de afiliación obligatoria	148,91	142,02	150,93
Enseñanza	244,92	275,00	272,50
Servicios sociales y de salud	188,68	197,50	189,34
Otras actividades de servicios comunitarios, sociales y personales	121,44	111,15	105,02
Hogares privados con servicio doméstico	248,28	211,01	215,18
Otras*	8,68	3,48	4,57
TOTAL	3.246,44	3.334,14	3.316,12

Fuente: INE, noviembre 2015

*: corresponde a la agrupación de aquellas actividades cuya representación en la muestra alcanza a un número muy reducido de casos

CUADRO A.5.

REGIÓN METROPOLITANA DE SANTIAGO

OCUPADOS POR CATEGORÍA OCUPACIONAL

TRIMESTRES AGOSTO-OCTUBRE 2014 / JULIO-SEPTIEMBRE 2015 / AGOSTO-OCTUBRE 2015

(miles de personas)

Categoría Ocupacional	Ago - Oct 2014	Jul - Sep 2015	Ago - Oct 2015
Empleadores	137,24	123,01	121,11
Cuenta propia	615,35	644,62	636,65
Asalariado	2.291,04	2.387,95	2.378,85
Personal de Servicio	165,45	151,11	151,43
Familiar no remunerado	37,36	27,45	28,07
TOTAL	3.246,44	3.334,14	3.316,12

Fuente: INE, noviembre 2015