



SITUACIÓN DEL EMPLEO Y LA DESOCUPACIÓN
EN LA REGIÓN METROPOLITANA DE SANTIAGO
Trimestre móvil Marzo-Mayo 2016
(RESULTADOS NUEVA ENCUESTA NACIONAL DE EMPLEO - INE)

Santiago, junio de 2016

RESUMEN EJECUTIVO

Trimestre móvil Marzo-Mayo 2016

- Según la información que es posible obtener a partir de la Nueva Encuesta Nacional de Empleo (NENE), aplicada por el Instituto Nacional de Estadísticas (INE), la tasa de desocupación en la Región Metropolitana de Santiago (RMS) durante el trimestre móvil marzo-mayo 2016 alcanzó al 7,3% de la fuerza de trabajo regional (la tasa de desocupación nacional fue 6,8%). De esta forma, la tasa de desocupación en la RMS fue superior en 0,5 punto porcentual a la registrada durante el mismo trimestre del año pasado.
- El tamaño muestral de la NENE en la RMS para el trimestre móvil de referencia consideró la encuesta a 7.465 hogares (24.559 personas). El error absoluto estimado para la tasa de desocupación regional alcanzó a 0,7 punto porcentual. Se estima que la variación en doce meses de la tasa de desocupación regional no es estadísticamente significativa para un nivel de confianza del 95%.
- La ocupación total en la RMS aumentó en 4.850 empleos en términos netos durante los últimos doce meses. El total de desocupados en la RMS alcanzó a 256.900 personas; de esta cifra, 237.100 personas corresponden a cesantes y 19.810 a personas que buscan trabajo por primera vez.
- La tasa de desocupación entre los hombres de la RMS alcanzó a 7,0% mientras que entre las mujeres el porcentaje respectivo fue de 7,6%.
- Las tasas de desocupación correspondientes a las seis provincias de la RMS fueron:

Santiago	7,5%
Cordillera	6,5%
Chacabuco	6,3%
Maipo	7,8%
Melipilla	4,0%
Talagante	7,8%

Es necesario señalar que el tamaño de la muestra de la NENE es muy reducido en algunas provincias de la RMS, lo que se traduce en amplios intervalos de confianza en las estimaciones de las tasas de desocupación correspondientes a esas provincias (error absoluto en torno a los 2 puntos porcentuales, ver Cuadro A.2. en anexo).

- Las ramas de actividad que más contribuyeron al incremento neto anual observado en el nivel de ocupación regional fueron: hoteles y restaurantes

(29 mil empleos); comercio al por mayor y al por menor (18 mil empleos); transporte, almacenamiento y comunicaciones (15 mil empleos). En cambio, las ramas que registraron las mayores caídas en su nivel de ocupación en términos anuales fueron: servicios sociales y de salud (17 mil empleos); administración pública y defensa (14 mil empleos); y otras actividades de servicios comunitarios, sociales y personales (9 mil empleos).

- Al comparar los niveles de ocupación por categoría ocupacional registrados durante el trimestre móvil marzo-mayo 2016 con los correspondientes al trimestre marzo-mayo 2015, se observa un importante crecimiento en la categoría de trabajadores por cuenta propia (48 mil empleos), así como una caída en el número de asalariados que alcanzó las 39 mil personas.

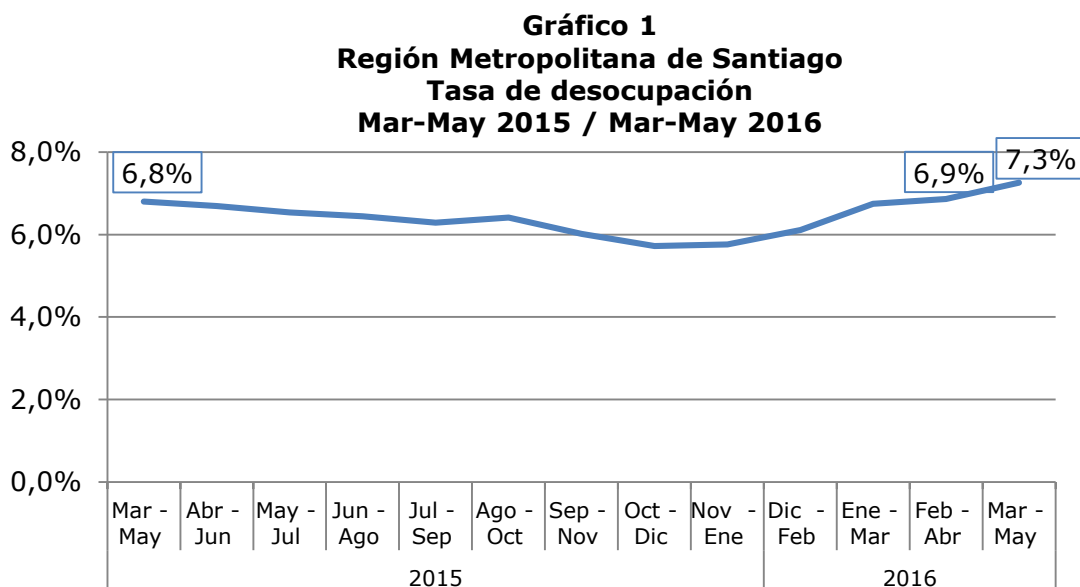
I. ANÁLISIS GLOBAL DE LA SITUACIÓN DEL EMPLEO EN LA REGIÓN¹

1. Tasa de desocupación

Las últimas cifras entregadas por el Instituto Nacional de Estadísticas, INE, señalan que la tasa de desocupación en la Región Metropolitana de Santiago, RMS, durante el trimestre móvil marzo-mayo 2016 alcanzó al **7,3%** de la fuerza de trabajo regional.

Lo anterior significa que el porcentaje de desocupados resultó ser 0,4 punto porcentual más alto que el registrado durante el trimestre móvil inmediatamente anterior (febrero-abril 2016), cuando la tasa respectiva alcanzó al 6,9%².

Por otro lado, la tasa de desocupación fue 0,5 punto porcentual más alta que la registrada en el mismo trimestre del año pasado (marzo-mayo 2015), oportunidad en que el porcentaje de desocupados fue de 6,8% (Ver Gráfico 1).



Fuente: NENE, INE

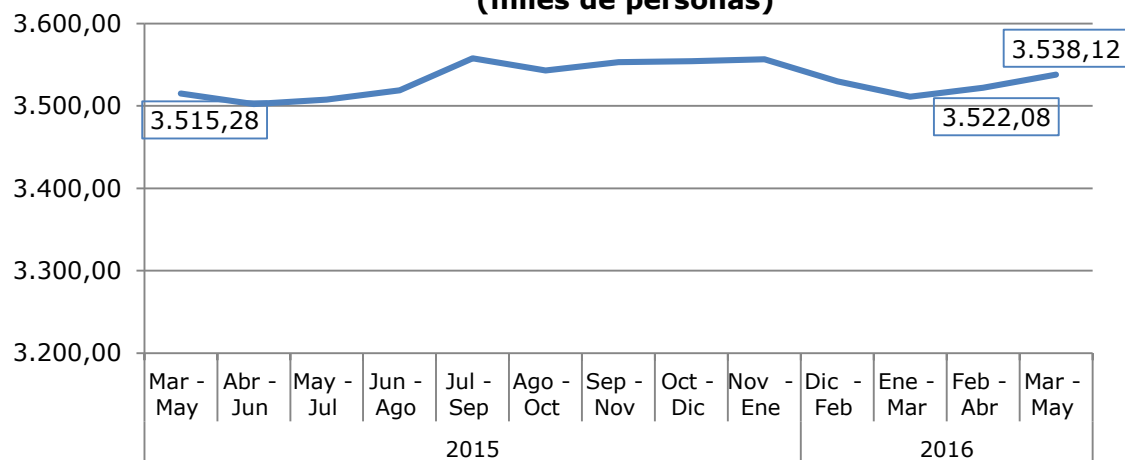
2. Fuerza de trabajo

El nivel de la fuerza de trabajo regional durante el trimestre móvil marzo-mayo 2016 alcanzó a 3.538.120 personas. Esto significa que la fuerza laboral aumentó en 22.840 personas (0,6%) en relación al mismo trimestre del año pasado (marzo-mayo 2015) (Ver Gráfico 2).

¹ En el cuadro anexo A.1. (página 13) se entregan las series completas correspondientes a los últimos doce meses.

² Es pertinente señalar que la totalidad de la variación entre trimestres móviles consecutivos es explicada por un solo mes que diferencia a los períodos de referencia de ambos trimestres.

Gráfico 2
Región Metropolitana de Santiago
Fuerza de trabajo, Mar-May 2015 / Mar-May 2016
(miles de personas)

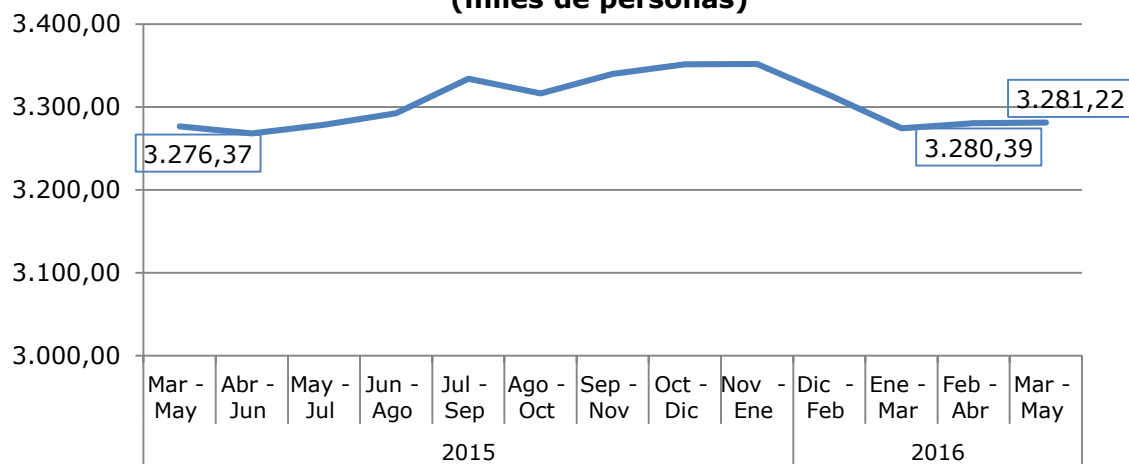


Fuente: NENE, INE

3. Ocupación

El nivel de ocupación regional durante el trimestre móvil marzo-mayo 2016 alcanzó a 3.281.220 personas. Esto significa que el nivel de empleo aumentó en 4.850 personas (0,1%), en relación al mismo trimestre del año pasado (marzo-mayo 2015) (Ver Gráfico 3).

Gráfico 3
Región Metropolitana de Santiago
Ocupación Mar-May 2015 / Mar-May 2016
(miles de personas)

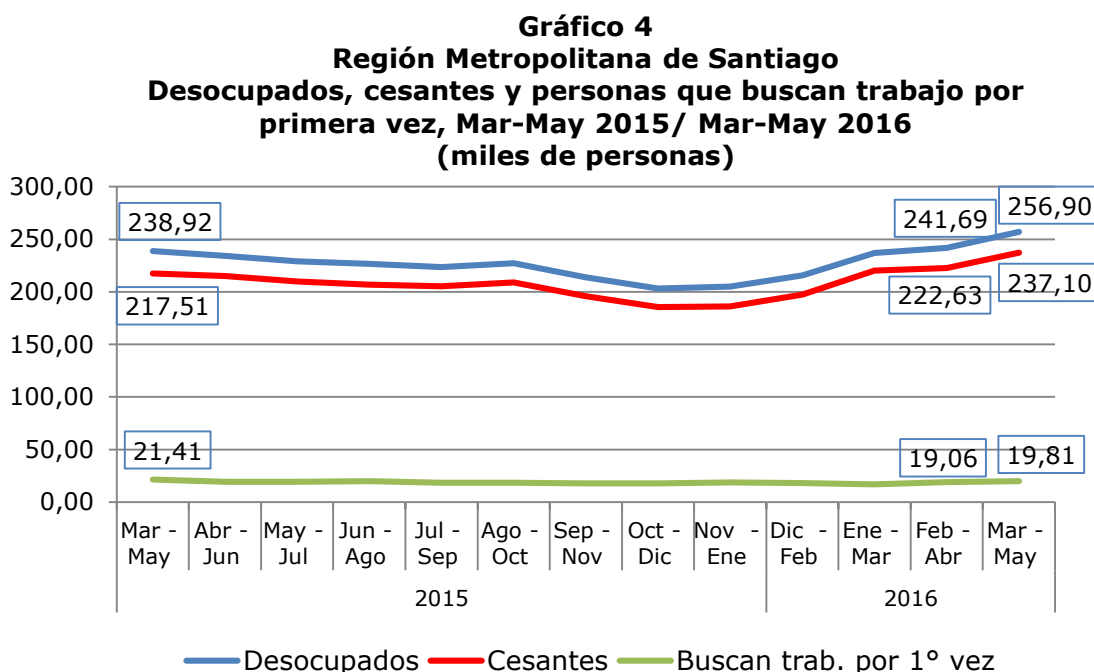


Fuente: NENE, INE

4. Desocupados

El número de desocupados en la región durante el trimestre móvil marzo-mayo 2016 alcanzó a 256.900 personas. La cifra total de desocupados estuvo compuesta por 237.100 cesantes y 19.810 personas que buscaban trabajo por primera vez.

Esto implica que, en relación al mismo trimestre del año pasado (marzo-mayo 2015), el número de desocupados aumentó en 17.990 personas (7,5%) (Ver Gráfico 4).



Fuente: NENE, INE

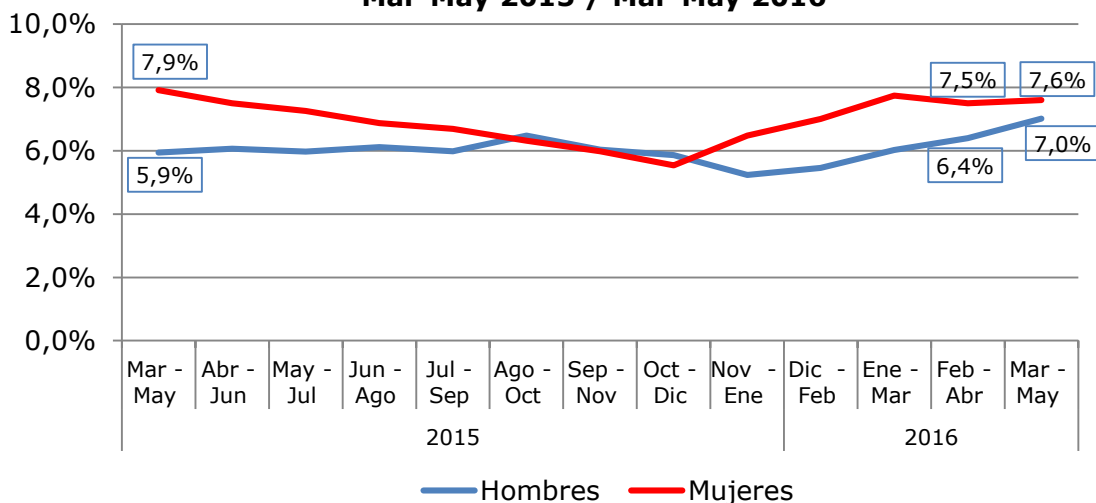
El número de cesantes fue superior en 19.590 personas (9,0%) al que se registró durante el mismo trimestre del año pasado (marzo-mayo 2015).

El número de desocupados que buscaban trabajo por primera vez cayó en 1.600 personas (-7,5%) en relación a idéntico trimestre del año anterior (marzo-mayo 2015).

5. Tasas de desocupación por sexo y evolución de la ocupación y participación femenina

En cuanto a la situación del desempleo distinguiendo por sexo, durante el trimestre móvil marzo-mayo 2016, la tasa de desocupación correspondiente a los hombres en la RMS alcanzó a 7,0% (1,1 punto porcentual más alta que la de marzo-mayo 2015). Entre las mujeres, la desocupación llegó a 7,6% (0,3 punto porcentual más baja que la registrada en el mismo trimestre del año pasado) (Ver Gráfico 5).

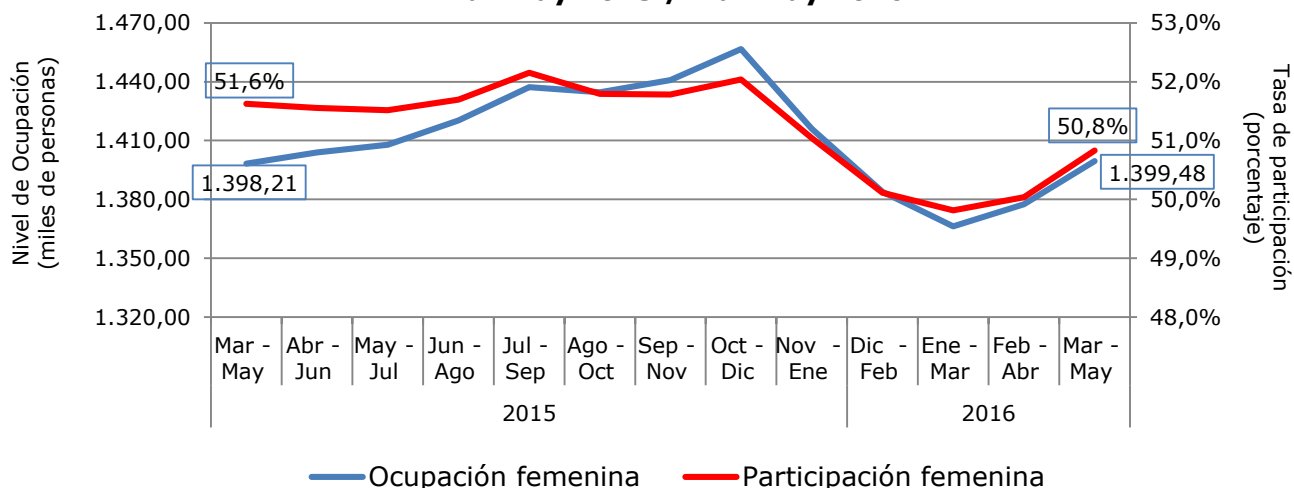
Gráfico 5
Región Metropolitana de Santiago
Tasas de desocupación según sexo,
Mar-May 2015 / Mar-May 2016



Fuente: NENE, INE

La ocupación femenina creció en 1.270 personas en relación al trimestre marzo-mayo 2015 (0,1%). Asimismo, la participación de la mujer en la fuerza de trabajo regional alcanzó a 50,8%; esta tasa es inferior en 0,8 punto porcentual a la observada en el mismo trimestre del año pasado (ver Gráfico 6).

Gráfico 6
Región Metropolitana de Santiago
Ocupación y tasa de participación laboral femenina,
Mar-May 2015 / Mar-May 2016

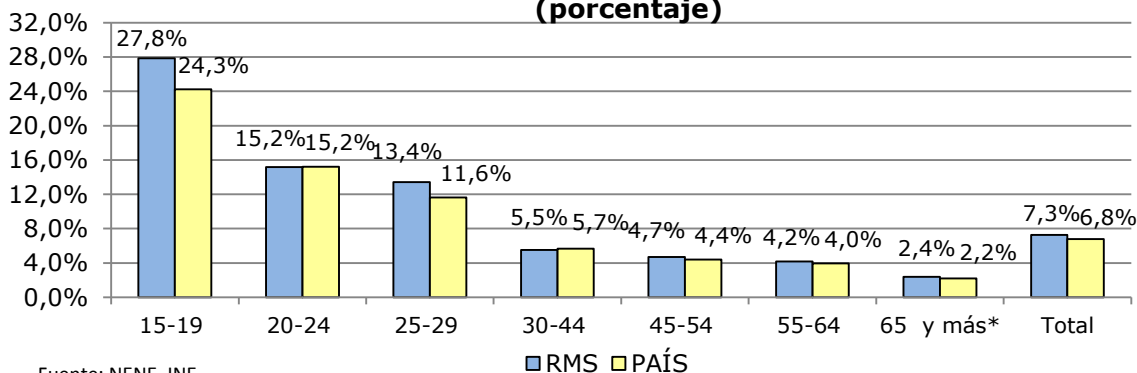


Fuente: NENE, INE

6. Tasas de desocupación por grupos de edad

El examen de las tasas de desocupación en la RMS según grupos de edad revela que el porcentaje más alto de desocupados durante el trimestre móvil marzo-mayo 2016, correspondió al grupo de jóvenes entre 15 y 19 años, con una tasa de 27,8%. La segunda tasa más elevada se observó en el tramo etario de 20 a 24 años, con un porcentaje que alcanzó al 15,2% (Gráfico 7).

Gráfico 7
Región Metropolitana de Santiago y País
Tasas de desocupación según grupos de edad
Marzo-Mayo 2016
(porcentaje)



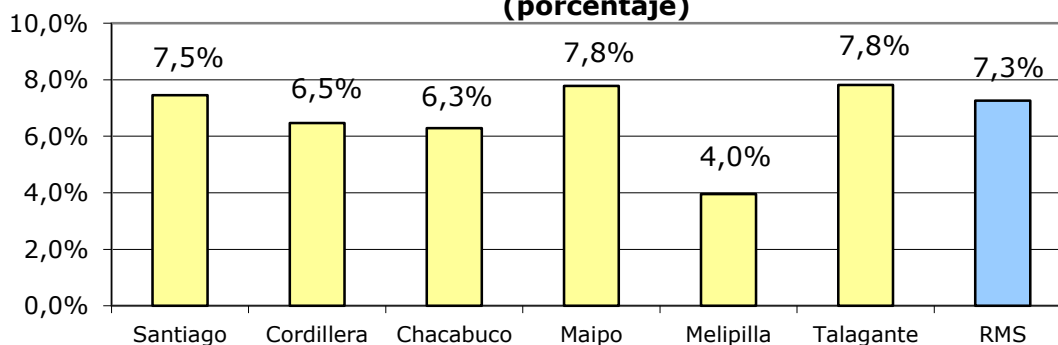
Fuente: NENE, INE

*: la muestra correspondiente a la RMS tiene menos de 50 casos en este grupo etario

7. Tasas de desocupación por provincias³

En cuanto a la desocupación por provincias, las tasas más altas se observaron en las provincias de Talagante (7,8%), Maipo (7,8%) y Santiago (7,5%). Por el contrario, las provincias con menor porcentaje de desocupados fueron Cordillera (6,5%), Chacabuco (6,3%) y Melipilla (4,0%) (ver Gráfico 8)⁴.

Gráfico 8
Región Metropolitana de Santiago
Tasas de desocupación según provincia
Marzo-Mayo 2016
(porcentaje)



Fuente: NENE, INE

³ En el cuadro anexo A.3. (página 15) se entregan las estimaciones de los intervalos de confianza para las tasas de desempleo provinciales.

II. OCUPACIÓN POR RAMA DE ACTIVIDAD ECONÓMICA⁵

Los datos del Cuadro 1 permiten apreciar el cambio observado en los niveles de ocupación regional por rama de actividad económica, tanto en relación al trimestre móvil anterior (febrero-abril 2016), como con respecto al mismo trimestre del año pasado (marzo-mayo 2015).

CUADRO 1
REGIÓN METROPOLITANA DE SANTIAGO
OCUPADOS POR RAMA DE ACTIVIDAD ECONÓMICA
PERÍODO MARZO-MAYO 2015 / FEBRERO-ABRIL 2016 / MARZO-MAYO 2016
(miles de personas y porcentaje)

Rama de Actividad Económica	Mar - May 2016	Var. respecto a trim. Feb-Abr 2016		Var. respecto a trim. Mar-May 2015	
		en miles	%	en miles	%
Agricultura, ganadería, caza y silvicultura	79,52	-12,67	-13,7%	-7,36	-8,5%
Explotación de minas y canteras	23,16	0,66	2,9%	-2,22	-8,8%
Industrias manufactureras	416,66	15,28	3,8%	-0,74	-0,2%
Suministro de electricidad, gas y agua	20,86	2,20	11,8%	4,65	28,7%
Construcción	298,56	-0,83	-0,3%	-3,65	-1,2%
Comercio al por mayor y al por menor; reparación de vehículos automotores, motocicletas, efectos personales y enseres domésticos	735,80	3,23	0,4%	18,34	2,6%
Hoteles y restaurantes	127,39	-5,46	-4,1%	28,93	29,4%
Transporte, almacenamiento y comunicaciones	284,34	3,08	1,1%	15,21	5,7%
Intermediación financiera	112,15	-4,65	-4,0%	-1,29	-1,1%
Actividades inmobiliarias, empresariales y de alquiler	299,79	-4,39	-1,4%	3,83	1,3%
Administración pública y defensa; planes de seguridad social de afiliación obligatoria	151,23	1,73	1,2%	-14,41	-8,7%
Enseñanza	248,23	5,43	2,2%	1,38	0,6%
Servicios sociales y de salud	167,88	1,19	0,7%	-16,73	-9,1%
Otras actividades de servicios comunitarios, sociales y personales	95,78	0,45	0,5%	-9,18	-8,7%
Hogares privados con servicio doméstico	218,22	-3,70	-1,7%	-7,93	-3,5%
Otras*	1,63	-0,72	-30,7%	-3,99	-71,0%
TOTAL	3.281,22	0,83	0,0%	4,85	0,1%

Fuente: INE, junio 2016

*: corresponde a la agrupación de aquellas actividades cuya representación en la muestra alcanza a un número muy reducido de casos

⁵ El cuadro anexo A.4. (página 16) incluye los niveles de ocupación por rama de actividad económica tanto para el trimestre móvil de referencia como para el trimestre móvil anterior así como para el mismo trimestre móvil del año pasado.

Según la información anterior, las ramas de actividad económica que registraron las mayores alzas relativas en su nivel de ocupación con respecto al mismo trimestre del año pasado fueron: hoteles y restaurantes (29,4%); suministro de electricidad, gas y agua (28,7%); y transporte, almacenamiento y comunicaciones (5,7%). Por el contrario, las mayores caídas relativas en términos anuales correspondieron a las ramas de servicios sociales y de salud (-9,1%); explotación de minas y canteras (-8,8%); y otras actividades de servicios comunitarios, sociales y personales (-8,7%).

Las ramas de actividad que más contribuyeron al incremento neto anual observado en el nivel de ocupación regional fueron: hoteles y restaurantes (29 mil empleos); comercio al por mayor y al por menor (18 mil empleos); transporte, almacenamiento y comunicaciones (15 mil empleos). En cambio, las ramas que registraron las mayores caídas en su nivel de ocupación en términos anuales fueron: servicios sociales y de salud (17 mil empleos); administración pública y defensa (14 mil empleos); y otras actividades de servicios comunitarios, sociales y personales (9 mil empleos).

III. OCUPACIÓN POR CATEGORÍA⁶

Los datos del Cuadro 2 permiten observar la variación en los niveles de ocupación regional distinguiendo por la categoría a la que pertenecen los ocupados. Al comparar los niveles de ocupación de cada categoría con los que corresponden al trimestre marzo-mayo 2015, se observa un importante crecimiento en la categoría de trabajadores por cuenta propia (48 mil empleos), así como una caída en el número de asalariados que alcanzó las 39 mil personas.

CUADRO 2
REGIÓN METROPOLITANA DE SANTIAGO
OCUPADOS POR CATEGORÍA OCUPACIONAL
PERÍODO MARZO-MAYO 2015 / FEBRERO-ABRIL 2016 / MARZO-MAYO 2016
(miles de personas y porcentaje)

Categoría Ocupacional	Mar - May 2016	Var. respecto a trim. Feb-Abr 2016		Var. respecto a trim. Mar-May 2015	
		en miles	%	en miles	%
Empleadores	127,84	-6,01	-4,5%	-8,71	-6,4%
Cuenta propia	671,71	26,63	4,1%	48,77	7,8%
Asalariado	2.302,91	-21,75	-0,9%	-39,79	-1,7%
Personal de Servicio	143,34	-0,09	-0,1%	-4,80	-3,2%
Familiar no remunerado	35,42	2,04	6,1%	9,37	36,0%
TOTAL	3.281,22	0,83	0,0%	4,85	0,1%

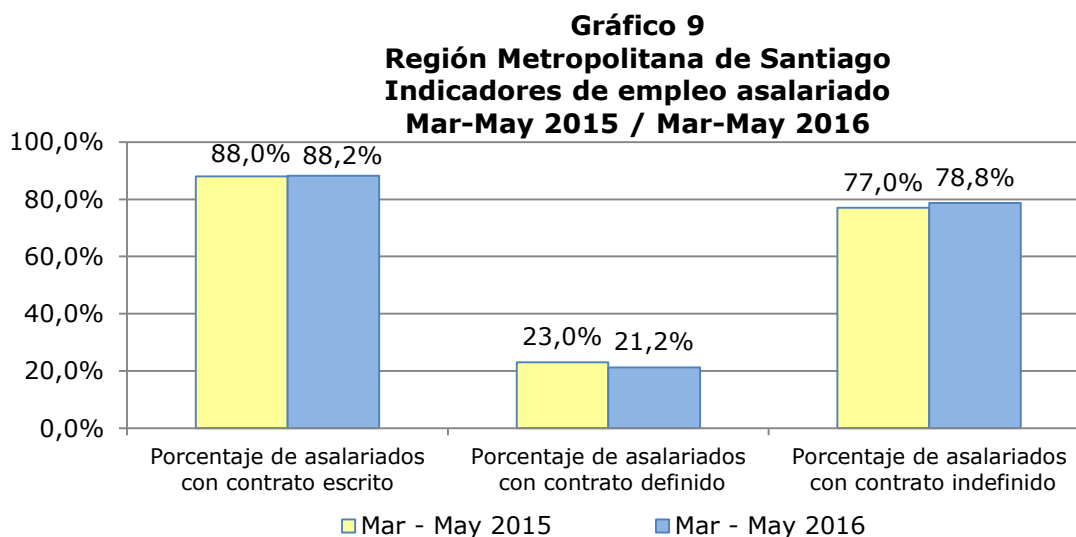
Fuente: INE, junio 2016

⁶ El cuadro anexo A.5. (página 17) incluye los niveles de ocupación por categoría ocupacional tanto para el trimestre móvil de referencia como para el trimestre móvil anterior así como para el mismo trimestre móvil del año pasado.

Indicadores de empleo asalariado

Con respecto al total de asalariados en la RMS, durante el trimestre móvil marzo-mayo 2016 el 88,2% de ellos tenían contrato de trabajo firmado, mientras que el 11,8% restante no lo tenía (Gráfico 9). Asimismo, el número de asalariados con contrato de trabajo firmado disminuyó en 1,5% con respecto al trimestre marzo-mayo 2015.

La proporción de asalariados con contrato de trabajo definido alcanzó durante el trimestre móvil marzo-mayo 2016 al 21,2% mientras que el 78,8% restante mantiene contrato indefinido. El número de asalariados con contrato definido cayó en 9,1% con respecto a igual trimestre del año pasado y el de asalariados con contrato indefinido aumentó en 0,5%.



Fuente: NENE, INE

ANEXO

CUADRO A.1.**REGIÓN METROPOLITANA DE SANTIAGO****POBLACIÓN MAYOR DE 15 AÑOS, TASA DE PARTICIPACIÓN, FUERZA DE TRABAJO, OCUPADOS, DESOCUPADOS Y TASA DE DESOCUPACIÓN****PERÍODO MARZO-MAYO 2015 / FEBRERO-ABRIL 2016 / MARZO-MAYO 2016****(miles de personas)**

Período		Pobl. > 15 años	Tasa Participación	Fuerza de Trabajo	Ocupados	Desocupados	Cesantes	Buscan trab. por 1° vez	Tasa de Desocupación
2015	Mar - May	5.684,08	61,8%	3.515,28	3.276,37	238,92	217,51	21,41	6,8%
	Abr - Jun	5.689,45	61,6%	3.502,50	3.268,20	234,30	215,07	19,23	6,7%
	May - Jul	5.694,83	61,6%	3.507,72	3.278,58	229,14	209,77	19,37	6,5%
	Jun - Ago	5.701,07	61,7%	3.519,13	3.292,44	226,69	206,73	19,96	6,4%
	Jul - Sep	5.707,35	62,3%	3.557,82	3.334,14	223,68	205,38	18,30	6,3%
	Ago - Oct	5.713,66	62,0%	3.543,19	3.316,12	227,08	208,78	18,29	6,4%
	Sep - Nov	5.719,99	62,1%	3.553,34	3.339,68	213,66	195,91	17,75	6,0%
	Oct - Dic	5.726,36	62,1%	3.554,46	3.351,23	203,23	185,44	17,79	5,7%
	Nov - Ene	5.732,76	62,0%	3.556,66	3.351,74	204,93	186,13	18,79	5,8%
2016	Dic - Feb	5.739,19	61,5%	3.529,95	3.314,28	215,67	197,48	18,19	6,1%
	Ene - Mar	5.745,64	61,1%	3.511,12	3.274,16	236,96	220,22	16,74	6,7%
	Feb - Abr	5.752,14	61,2%	3.522,08	3.280,39	241,69	222,63	19,06	6,9%
	Mar - May	5.758,65	61,4%	3.538,12	3.281,22	256,90	237,10	19,81	7,3%

Fuente: INE, junio 2016

ANEXO A.2.
REGIÓN METROPOLITANA DE SANTIAGO
TAMAÑO MUESTRA NENE POR SITUACIÓN EN LA FUERZA DE TRABAJO SEGÚN PROVINCIA
TRIMESTRE MARZO-MAYO 2016

Provincias	Menores de 15 años	Ocupados	Desocupados	Inactivos	Total
Santiago	2.853	7.111	535	4.693	15.192
Cordillera	469	926	62	618	2.075
Chacabuco	433	768	55	472	1.728
Maipo	579	1.087	92	663	2.421
Melipilla	293	598	34	436	1.361
Talagante	382	770	71	559	1.782
Total	5.009	11.260	849	7.441	24.559

Fuente: INE, junio 2016

ANEXO A.3
REGIÓN METROPOLITANA DE SANTIAGO
INTERVALOS DE CONFIANZA TASAS DE DESEMPLEO PROVINCIALES
TRIMESTRE MARZO-MAYO 2016
(porcentajes)

Provincias	Promedio	Error estándar	Intervalo de confianza al 95%		Error absoluto tasa desocupación
			Mínimo	Máximo	
Santiago	7,5%	0,4%	6,6%	8,3%	0,8%
Cordillera	6,5%	1,2%	4,1%	8,8%	2,4%
Chacabuco	6,3%	0,7%	4,9%	7,7%	1,4%
Maipo	7,8%	1,6%	4,5%	11,0%	3,2%
Melipilla	4,0%	0,8%	2,4%	5,5%	1,6%
Talagante	7,8%	1,1%	5,6%	10,0%	2,2%
RMS	7,3%	0,4%	6,5%	8,0%	0,7%

Fuente: estimación Área de Estudios, Seremi Desarrollo Social Metropolitana

CUADRO A.4.
REGIÓN METROPOLITANA DE SANTIAGO
OCUPADOS POR RAMA DE ACTIVIDAD ECONÓMICA
TRIMESTRES MARZO-MAYO 2015 / FEBRERO-ABRIL 2016 / MARZO-MAYO 2016
(miles de personas)

Rama de Actividad Económica	Mar - May 2015	Feb - Abr 2016	Mar - May 2016
Agricultura, ganadería, caza y silvicultura	86,87	92,19	79,52
Explotación de minas y canteras	25,38	22,50	23,16
Industrias manufactureras	417,40	401,38	416,66
Suministro de electricidad, gas y agua	16,21	18,67	20,86
Construcción	302,21	299,39	298,56
Comercio al por mayor y al por menor; reparación de vehículos automotores, motocicletas, efectos personales y enseres domésticos	717,46	732,57	735,80
Hoteles y restaurantes	98,47	132,85	127,39
Transporte, almacenamiento y comunicaciones	269,13	281,26	284,34
Intermediación financiera	113,44	116,80	112,15
Actividades inmobiliarias, empresariales y de alquiler	295,96	304,18	299,79
Administración pública y defensa; planes de seguridad social de afiliación obligatoria	165,64	149,50	151,23
Enseñanza	246,85	242,80	248,23
Servicios sociales y de salud	184,61	166,70	167,88
Otras actividades de servicios comunitarios, sociales y personales	104,96	95,34	95,78
Hogares privados con servicio doméstico	226,15	221,92	218,22
Otras*	5,61	2,34	1,63
TOTAL	3.276,37	3.280,39	3.281,22

Fuente: INE, junio 2016

*: corresponde a la agrupación de aquellas actividades cuya representación en la muestra alcanza a un número muy reducido de casos

CUADRO A.5.**REGIÓN METROPOLITANA DE SANTIAGO****OCUPADOS POR CATEGORÍA OCUPACIONAL****TRIMESTRES MARZO-MAYO 2015 / FEBRERO-ABRIL 2016 / MARZO-MAYO 2016****(miles de personas)**

Categoría Ocupacional	Mar - May 2015	Feb - Abr 2016	Mar - May 2016
Empleadores	136,54	133,84	127,84
Cuenta propia	622,94	645,08	671,71
Asalariado	2.342,70	2.324,66	2.302,91
Personal de Servicio	148,13	143,43	143,34
Familiar no remunerado	26,05	33,38	35,42
TOTAL	3.276,37	3.280,39	3.281,22

Fuente: INE, junio 2016