



**SITUACIÓN DEL EMPLEO Y LA DESOCUPACIÓN  
EN LA REGIÓN METROPOLITANA DE SANTIAGO  
TRIMESTRE MÓVIL JULIO-SEPTIEMBRE 2016  
(RESULTADOS NUEVA ENCUESTA NACIONAL DE EMPLEO - INE)**

**Santiago, 28 de octubre 2016**

## RESUMEN EJECUTIVO

### Trimestre móvil julio-septiembre 2016

- Según la información que es posible obtener a partir de la Nueva Encuesta Nacional de Empleo (NENE), aplicada por el Instituto Nacional de Estadísticas (INE), la tasa de desocupación en la Región Metropolitana de Santiago (RMS) durante el trimestre móvil julio-septiembre 2016 alcanzó al 6,9% de la fuerza de trabajo regional (la tasa de desocupación nacional fue 6,8%). De esta forma, la tasa de desocupación en la RMS fue superior en 0,6 punto porcentual a la registrada durante el mismo trimestre del año pasado.
- El tamaño muestral de la NENE en la RMS para el trimestre móvil de referencia consideró la encuesta a 7.427 hogares (24.422 personas). El error absoluto estimado para la tasa de desocupación regional alcanzó a 0,7 punto porcentual. Se estima que la variación en doce meses de la tasa de desocupación regional es estadísticamente significativa para un nivel de confianza del 95%.
- La ocupación en la RMS aumentó en 9.700 empleos en términos netos durante los últimos doce meses. El total de desocupados alcanzó a 249.590 personas; de esta cifra, 235.570 personas corresponden a cesantes y 14.020 a personas que buscan trabajo por primera vez.
- La tasa de desocupación entre los hombres de la RMS alcanzó a 6,6% mientras que entre las mujeres el porcentaje respectivo fue de 7,3%.
- Las tasas de desocupación correspondientes a las seis provincias de la RMS fueron:

Santiago	6,7%
Cordillera	8,1%
Chacabuco	5,2%
Maipo	9,1%
Melipilla	5,1%
Talagante	7,2%

Es necesario señalar que el tamaño de la muestra de la NENE es muy reducido en algunas provincias de la RMS, lo que se traduce en amplios intervalos de confianza en las estimaciones de las tasas de desocupación correspondientes a esas provincias (error absoluto en torno a los 2 puntos porcentuales, ver Cuadro A.2. en anexo).

- Las ramas de actividad económica que más contribuyeron al incremento neto anual observado en el nivel de ocupación regional fueron: actividades inmobiliarias, empresariales y de alquiler (27 mil empleos); otras actividades de servicios comunitarios, sociales y personales (22 mil empleos); e industrias manufactureras (17 mil empleos). En cambio, las ramas que registraron las mayores caídas en su nivel de ocupación en términos anuales fueron: enseñanza (22 mil empleos); intermediación financiera (19 mil empleos); y construcción (17 mil empleos).
- Al comparar los niveles de ocupación por categoría ocupacional registrados durante el trimestre móvil julio-septiembre 2016 con los correspondientes al trimestre julio-septiembre 2015, se observa un importante crecimiento en las categorías de trabajadores por cuenta propia (52 mil empleos) y de empleadores (25 mil empleos), así como una caída en el número de asalariados, la cual alcanzó las 62 mil personas.

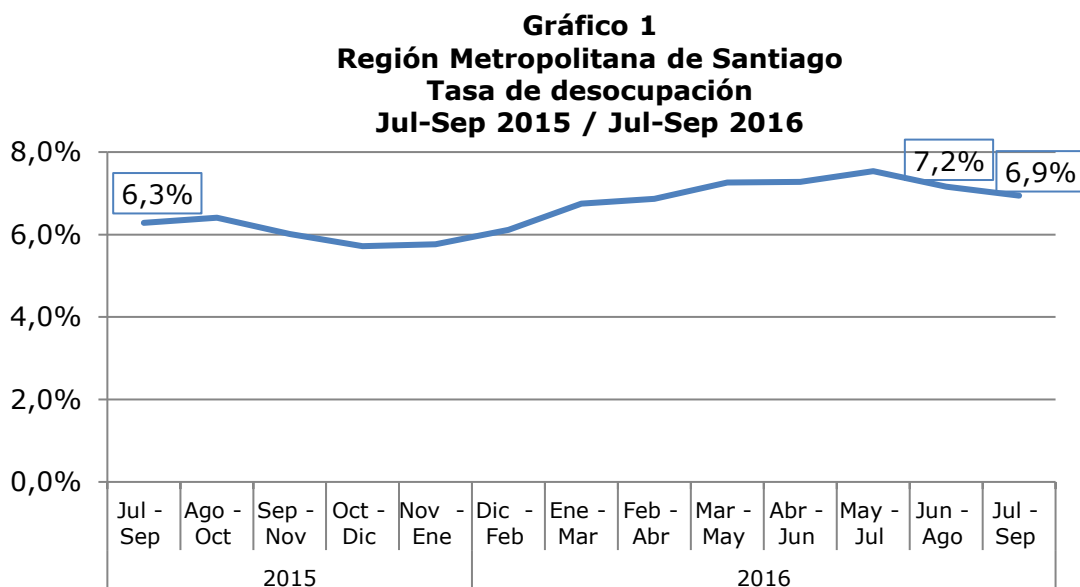
## I. ANÁLISIS GLOBAL DE LA SITUACIÓN DEL EMPLEO EN LA REGIÓN<sup>1</sup>

### 1. Tasa de desocupación

Las últimas cifras entregadas por el Instituto Nacional de Estadísticas, INE, señalan que la tasa de desocupación en la Región Metropolitana de Santiago, RMS, durante el trimestre móvil julio-septiembre 2016 alcanzó al **6,9%** de la fuerza de trabajo regional.

Lo anterior significa que el porcentaje de desocupados fue menor en 0,3 punto porcentual al registrado durante el trimestre móvil inmediatamente anterior (junio-agosto 2016), cuando la tasa respectiva también llegó al 7,2%<sup>2</sup>.

Por otro lado, la tasa de desocupación fue 0,6 punto porcentual más alta que la registrada en el mismo trimestre del año pasado (julio-septiembre 2015), oportunidad en que el porcentaje de desocupados fue de 6,3% (Ver Gráfico 1).



Fuente: NENE, INE

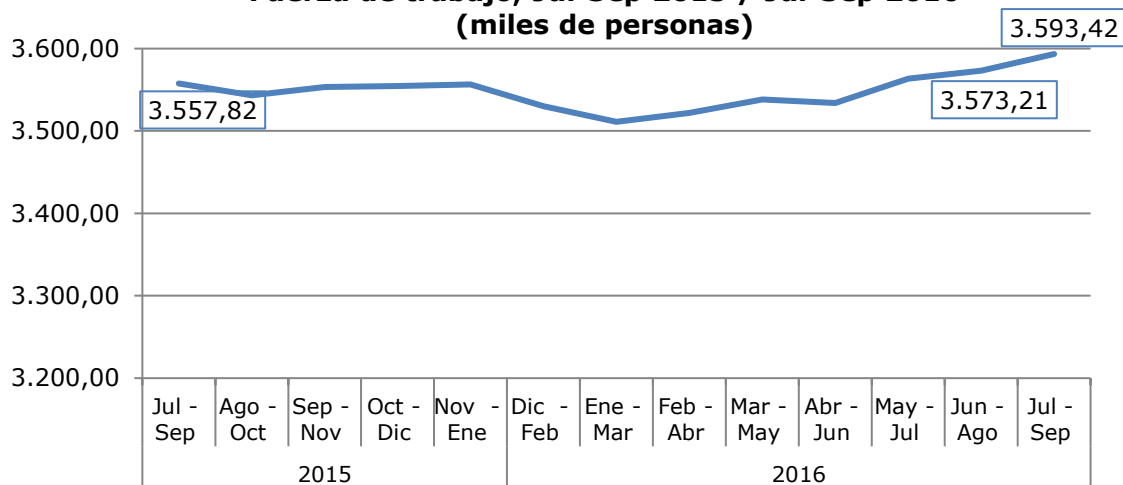
### 2. Fuerza de trabajo

El nivel de la fuerza de trabajo regional durante el trimestre móvil julio-septiembre 2016 alcanzó a 3.593.420 personas. Esto significa que la fuerza laboral aumentó en 35.610 personas (1,0%) en relación al mismo trimestre del año pasado (julio-septiembre 2015) (Ver Gráfico 2).

<sup>1</sup> En el cuadro anexo A.1. (página 12) se entregan las series completas correspondientes a los últimos doce meses.

<sup>2</sup> Es pertinente señalar que la totalidad de la variación entre trimestres móviles consecutivos es explicada por un solo mes que diferencia a los períodos de referencia de ambos trimestres.

**Gráfico 2**  
**Región Metropolitana de Santiago**  
**Fuerza de trabajo, Jul-Sep 2015 / Jul-Sep 2016**  
**(miles de personas)**

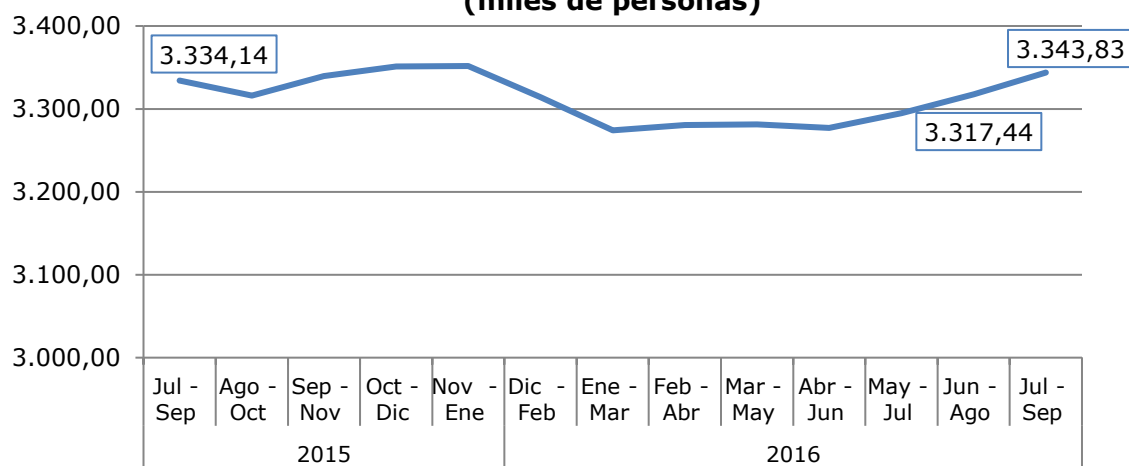


Fuente: NENE, INE

### 3. Ocupación

El nivel de ocupación regional durante el trimestre móvil julio-septiembre 2016 alcanzó a 3.343.830 personas. Esto significa que el nivel de empleo aumentó en 9.700 personas (0,3%), en relación al mismo trimestre del año pasado (julio-septiembre 2015) (Ver Gráfico 3).

**Gráfico 3**  
**Región Metropolitana de Santiago**  
**Ocupación, Jul-Sep 2015 / Jul-Sep 2016**  
**(miles de personas)**

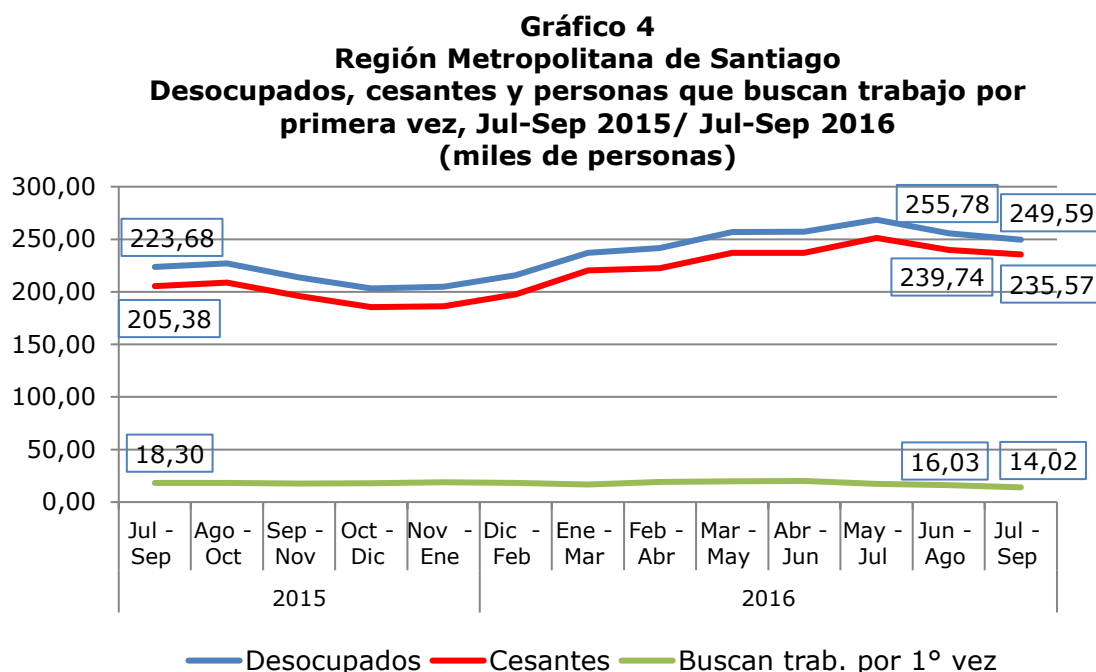


Fuente: NENE, INE

#### 4. Desocupados

El número de desocupados en la región durante el trimestre móvil julio-septiembre 2016 alcanzó a 249.590 personas. La cifra total de desocupados estuvo compuesta por 235.570 cesantes y 14.020 personas que buscaban trabajo por primera vez.

Esto implica que, en relación al mismo trimestre del año pasado (julio-septiembre 2015), el número de desocupados aumentó en 25.910 personas (11,6%) (Ver Gráfico 4).



Fuente: NENE, INE

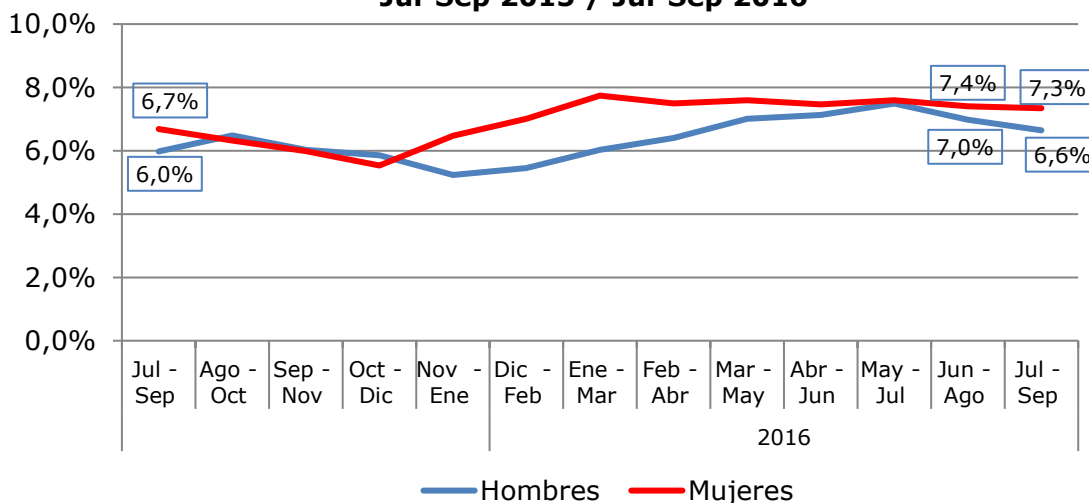
El número de cesantes fue superior en 30.190 personas (14,7%) al que se registró durante el mismo trimestre del año pasado (julio-septiembre 2015).

El número de desocupados que buscaban trabajo por primera vez cayó en 4.280 personas (-23,4%) en relación a idéntico trimestre del año anterior (julio-septiembre 2015).

#### 5. Tasas de desocupación por sexo y evolución de la ocupación y participación femenina

En cuanto a la situación del desempleo distinguiendo por sexo, durante el trimestre móvil julio-septiembre 2016, la tasa de desocupación correspondiente a los hombres en la RMS alcanzó a 6,6% (0,6 punto porcentual más alta que la de julio-septiembre 2015). Entre las mujeres, la desocupación llegó a 7,3% (0,6 punto porcentual mayor a la registrada en el mismo trimestre del año pasado) (Ver Gráfico 5).

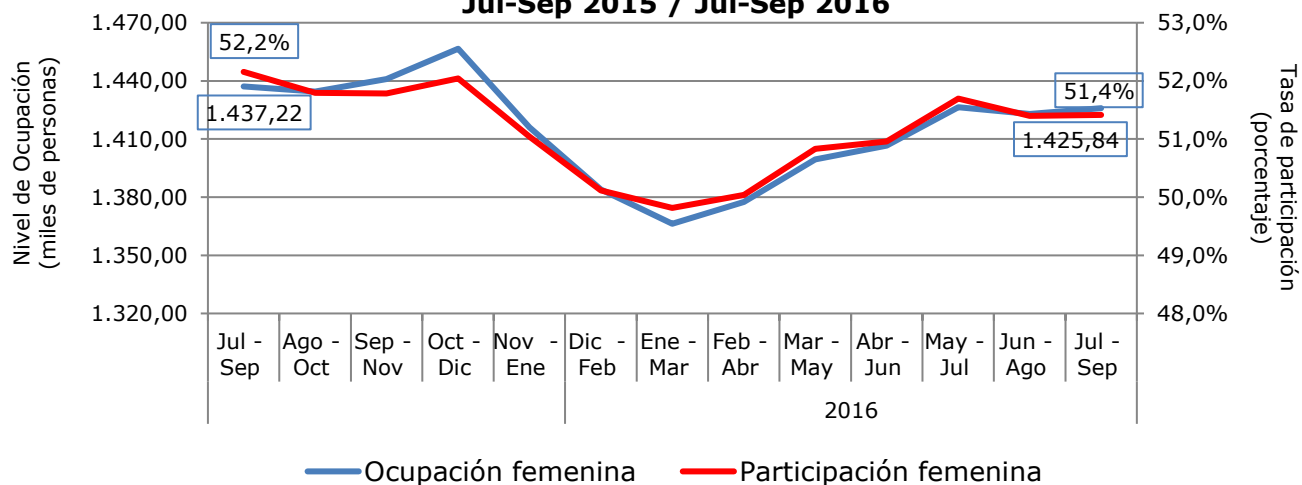
**Gráfico 5**  
**Región Metropolitana de Santiago**  
**Tasas de desocupación según sexo,**  
**Jul-Sep 2015 / Jul-Sep 2016**



Fuente: NENE, INE

La ocupación femenina cayó en 11.370 personas en relación al trimestre julio-septiembre 2015 (-0,8%). Asimismo, la participación de la mujer en la fuerza de trabajo regional alcanzó a 51,4%; esta tasa es inferior en 0,8 punto porcentual a la observada en el mismo trimestre del año pasado (ver Gráfico 6).

**Gráfico 6**  
**Región Metropolitana de Santiago**  
**Ocupación y tasa de participación laboral femenina,**  
**Jul-Sep 2015 / Jul-Sep 2016**

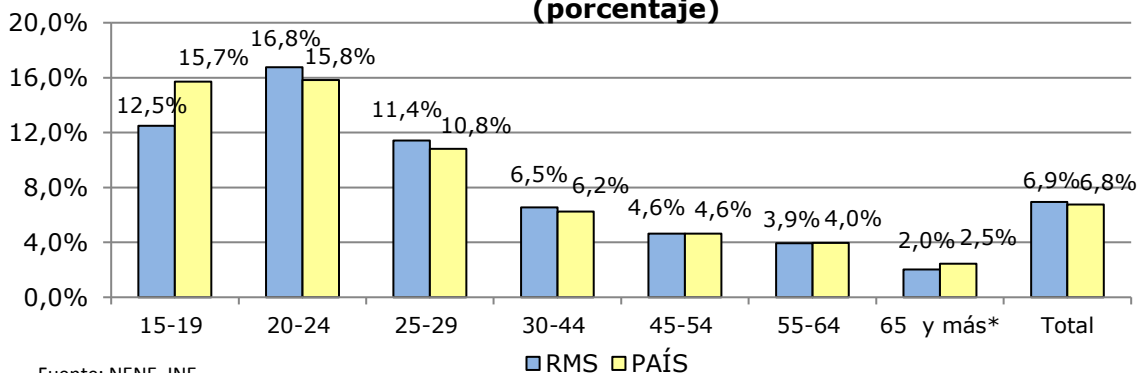


Fuente: NENE, INE

## 6. Tasas de desocupación por grupos de edad

El examen de las tasas de desocupación en la RMS según grupos de edad revela que el porcentaje más alto de desocupados durante el trimestre móvil julio-septiembre 2016, correspondió al grupo de jóvenes entre 20 y 24 años, con una tasa de 16,8%. La segunda tasa más elevada se observó en el tramo etario de 15 a 19 años, con un porcentaje que alcanzó al 12,5% (Gráfico 7).

**Gráfico 7**  
**Región Metropolitana de Santiago y País**  
**Tasas de desocupación según grupos de edad**  
**Julio-Septiembre 2016**  
**(porcentaje)**



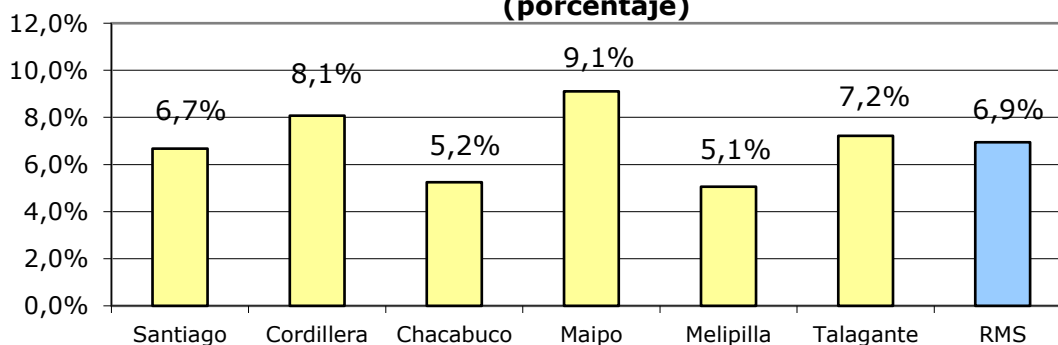
Fuente: NENE, INE

\*: la muestra correspondiente a la RMS tiene menos de 50 casos en este grupo etario

## 7. Tasas de desocupación por provincias<sup>3</sup>

En cuanto a la desocupación por provincias, las tasas más altas se observaron en las provincias de Maipo (9,1%) y Cordillera (8,1%). Con tasas intermedias aparecen las provincias de Talagante (7,2%) y Santiago (6,7%). Por el contrario, las provincias con menor porcentaje de desocupados fueron Chacabuco (5,2%) y Melipilla (5,1%) (ver Gráfico 8)<sup>4</sup>.

**Gráfico 8**  
**Región Metropolitana de Santiago**  
**Tasas de desocupación según provincia**  
**Julio-Septiembre 2016**  
**(porcentaje)**



Fuente: NENE, INE

<sup>3</sup> En el cuadro anexo A.3. (página 14) se entregan las estimaciones de los intervalos de confianza para las tasas de desempleo provinciales.



## II. OCUPACIÓN POR RAMA DE ACTIVIDAD ECONÓMICA<sup>5</sup>

Los datos del Cuadro 1 permiten apreciar el cambio observado en los niveles de ocupación regional por rama de actividad económica, tanto en relación al trimestre móvil anterior (junio-agosto 2016), como con respecto al mismo trimestre del año pasado (julio-septiembre 2015).

**CUADRO 1**  
**REGIÓN METROPOLITANA DE SANTIAGO**  
**OCUPADOS POR RAMA DE ACTIVIDAD ECONÓMICA**  
**PERÍODO JULIO-SEPTIEMBRE 2015 / JUNIO-AGOSTO 2016 / JULIO-SEPTIEMBRE 2016**  
(miles de personas y porcentaje)

Rama de Actividad Económica	Jul - Sep 2016	Var. respecto a trim. Jun-Ago 2016		Var. respecto a trim. Jul-Sep 2015	
		en miles	%	en miles	%
Agricultura, ganadería, caza y silvicultura	79,45	5,75	7,8%	-7,42	-8,5%
Explotación de minas y canteras	20,55	0,83	4,2%	-10,95	-34,8%
Industrias manufactureras	431,29	6,60	1,6%	16,53	4,0%
Suministro de electricidad, gas y agua	17,37	0,13	0,7%	3,43	24,7%
Construcción	303,89	-2,79	-0,9%	-17,43	-5,4%
Comercio al por mayor y al por menor; reparación de vehículos automotores, motocicletas, efectos personales y enseres domésticos	722,99	5,22	0,7%	13,58	1,9%
Hoteles y restaurantes	128,10	-2,09	-1,6%	7,68	6,4%
Transporte, almacenamiento y comunicaciones	288,86	2,21	0,8%	11,89	4,3%
Intermediación financiera	95,40	-2,69	-2,7%	-18,69	-16,4%
Actividades inmobiliarias, empresariales y de alquiler	331,20	6,79	2,1%	26,51	8,7%
Administración pública y defensa; planes de seguridad social de afiliación obligatoria	142,75	4,62	3,3%	0,73	0,5%
Enseñanza	253,02	-0,64	-0,3%	-21,98	-8,0%
Servicios sociales y de salud	185,28	3,58	2,0%	-12,22	-6,2%
Otras actividades de servicios comunitarios, sociales y personales	133,43	6,47	5,1%	22,28	20,0%
Hogares privados con servicio doméstico	210,07	-7,29	-3,4%	-0,94	-0,4%
Otras*	0,18	-0,30	-63,2%	-3,30	-94,9%
<b>TOTAL</b>	<b>3.343,83</b>	<b>26,40</b>	<b>0,8%</b>	<b>9,70</b>	<b>0,3%</b>

Fuente: INE, octubre 2016

\*: corresponde a la agrupación de aquellas actividades cuya representación en la muestra alcanza a un número muy reducido de casos

<sup>5</sup> El cuadro anexo A.4. (página 15) incluye los niveles de ocupación por rama de actividad económica tanto para el trimestre móvil de referencia como para el trimestre móvil anterior así como para el mismo trimestre móvil del año pasado.

Según esta información, las ramas de actividad económica que registraron las mayores alzas relativas en su nivel de ocupación con respecto al mismo trimestre del año pasado fueron: suministro de electricidad, gas y agua (25%); otras actividades de servicios comunitarios, sociales y personales (20%); y actividades inmobiliarias, empresariales y de alquiler (9%). Por el contrario, las mayores caídas relativas en términos anuales correspondieron a las ramas de explotación de minas y canteras (-35%); intermediación financiera (-16%); y agricultura, ganadería, caza y silvicultura (-9%).

Por otra parte, las ramas de actividad que más contribuyeron al incremento neto anual observado en el nivel de ocupación regional fueron: actividades inmobiliarias, empresariales y de alquiler (27 mil empleos); otras actividades de servicios comunitarios, sociales y personales (22 mil empleos); e industrias manufactureras (17 mil empleos). En cambio, las ramas que registraron las mayores caídas en su nivel de ocupación en términos anuales fueron: enseñanza (22 mil empleos); intermediación financiera (19 mil empleos); y construcción (17 mil empleos).

### III. OCUPACIÓN POR CATEGORÍA<sup>6</sup>

Los datos del Cuadro 2 permiten observar la variación en los niveles de ocupación regional distinguiendo por la categoría a la que pertenecen los ocupados. Al comparar los niveles de ocupación de cada categoría con los que corresponden al trimestre julio-septiembre 2015, se observa un importante crecimiento en las categorías de trabajadores por cuenta propia (52 mil empleos) y de empleadores (25 mil empleos), así como una caída en el número de asalariados, la cual alcanzó las 62 mil personas.

#### CUADRO 2

#### REGIÓN METROPOLITANA DE SANTIAGO

#### OCUPADOS POR CATEGORÍA OCUPACIONAL

PERÍODO JULIO-SEPTIEMBRE 2015 / JUNIO-AGOSTO 2016 / JULIO-SEPTIEMBRE 2016  
(miles de personas y porcentaje)

Categoría Ocupacional	Jul - Sep 2016	Var. respecto a trim. Jun-Ago 2016		Var. respecto a trim. Jul-Sep 2015	
		en miles	%	en miles	%
Empleadores	148,65	4,68	3,2%	25,64	20,8%
Cuenta propia	697,53	7,31	1,1%	52,91	8,2%
Asalariado	2.325,16	22,77	1,0%	-62,79	-2,6%
Personal de Servicio	144,12	-6,92	-4,6%	-6,99	-4,6%
Familiar no remunerado	28,38	-1,44	-4,8%	0,93	3,4%
<b>TOTAL</b>	<b>3.343,83</b>	<b>26,40</b>	<b>0,8%</b>	<b>9,70</b>	<b>0,3%</b>

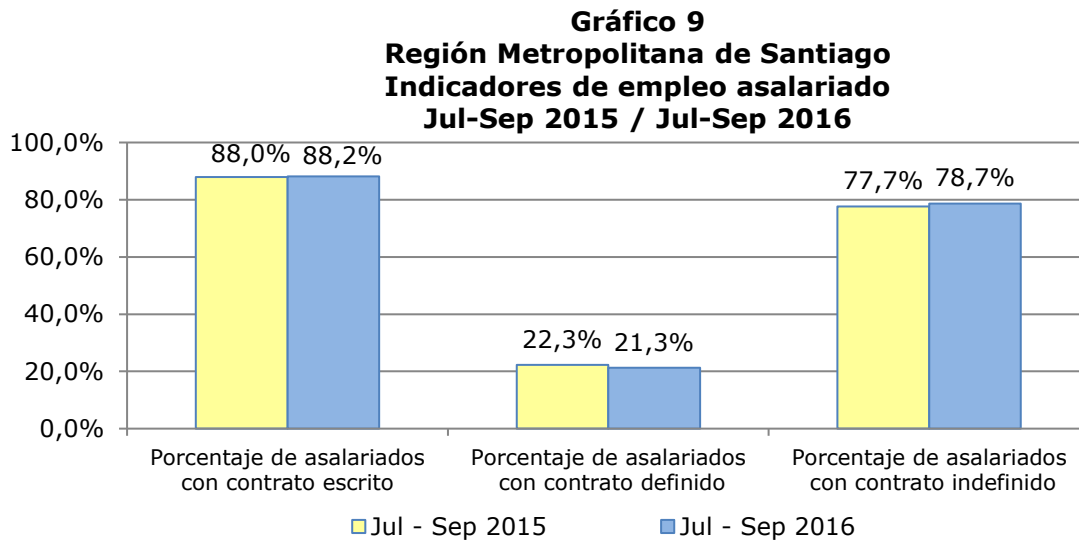
Fuente: INE, octubre 2016

<sup>6</sup> El cuadro anexo A.5. (página 16) incluye los niveles de ocupación por categoría ocupacional tanto para el trimestre móvil de referencia como para el trimestre móvil anterior así como para el mismo trimestre móvil del año pasado.

## Indicadores de empleo asalariado

Con respecto al total de asalariados en la RMS, durante el trimestre móvil julio-septiembre 2016 el 88,2% de ellos tenían contrato de trabajo firmado, mientras que el 11,8% restante no lo tenía (Gráfico 9). Asimismo, el número de asalariados con contrato de trabajo firmado disminuyó en 2,4% con respecto al trimestre julio-septiembre 2015.

La proporción de asalariados con contrato de trabajo definido alcanzó durante el trimestre móvil julio-septiembre 2016 al 21,3% mientras que el 78,7% restante mantiene contrato indefinido. El número de asalariados con contrato definido cayó en 7,2% con respecto a igual trimestre del año pasado y el de asalariados con contrato indefinido disminuyó en 1,3%.



Fuente: NENE, INE

## **ANEXO**

**CUADRO A.1.****REGIÓN METROPOLITANA DE SANTIAGO****POBLACIÓN MAYOR DE 15 AÑOS, TASA DE PARTICIPACIÓN, FUERZA DE TRABAJO, OCUPADOS, DESOCUPADOS Y TASA DE DESOCUPACIÓN****PERÍODO JULIO-SEPTIEMBRE 2015 / JUNIO-AGOSTO 2016 / JULIO-SEPTIEMBRE 2016****(miles de personas)**

Período		Pobl. > 15 años	Tasa Participación	Fuerza de Trabajo	Ocupados	Desocupados	Cesantes	Buscan trab. por 1º vez	Tasa de Desocupación
<b>2015</b>	Jul - Sep	5.707,35	62,3%	3.557,82	3.334,14	223,68	205,38	18,30	6,3%
	Ago - Oct	5.713,66	62,0%	3.543,19	3.316,12	227,08	208,78	18,29	6,4%
	Sep - Nov	5.719,99	62,1%	3.553,34	3.339,68	213,66	195,91	17,75	6,0%
	Oct - Dic	5.726,36	62,1%	3.554,46	3.351,23	203,23	185,44	17,79	5,7%
	Nov - Ene	5.732,76	62,0%	3.556,66	3.351,74	204,93	186,13	18,79	5,8%
<b>2016</b>	Dic - Feb	5.739,19	61,5%	3.529,95	3.314,28	215,67	197,48	18,19	6,1%
	Ene - Mar	5.745,64	61,1%	3.511,12	3.274,16	236,96	220,22	16,74	6,7%
	Feb - Abr	5.752,14	61,2%	3.522,08	3.280,39	241,69	222,63	19,06	6,9%
	Mar - May	5.758,65	61,4%	3.538,12	3.281,22	256,90	237,10	19,81	7,3%
	Abr - Jun	5.765,21	61,3%	3.534,14	3.277,01	257,13	237,05	20,08	7,3%
	May - Jul	5.771,79	61,7%	3.563,33	3.294,77	268,56	251,27	17,29	7,5%
	Jun - Ago	5.778,40	61,8%	3.573,21	3.317,44	255,78	239,74	16,03	7,2%
	Jul - Sep	5.785,05	62,1%	3.593,42	3.343,83	249,59	235,57	14,02	6,9%

Fuente: INE, octubre 2016

**ANEXO A.2.**  
**REGIÓN METROPOLITANA DE SANTIAGO**  
**TAMAÑO MUESTRA NENE POR SITUACIÓN EN LA FUERZA DE TRABAJO SEGÚN PROVINCIA**  
**TRIMESTRE JULIO-SEPTIEMBRE 2016**

<b>Provincias</b>	<b>Menores de 15 años</b>	<b>Ocupados</b>	<b>Desocupados</b>	<b>Inactivos</b>	<b>Total</b>
<b>Santiago</b>	2.883	7.167	509	4.652	15.211
<b>Cordillera</b>	463	915	75	594	2.047
<b>Chacabuco</b>	421	744	46	471	1.682
<b>Maipo</b>	590	1.043	100	688	2.421
<b>Melipilla</b>	279	594	45	421	1.339
<b>Talagante</b>	355	775	58	534	1.722
<b>Total</b>	4.991	11.238	833	7.360	24.422

Fuente: INE, octubre 2016

**ANEXO A.3**  
**REGIÓN METROPOLITANA DE SANTIAGO**  
**INTERVALOS DE CONFIANZA TASAS DE DESEMPLEO PROVINCIALES**  
**TRIMESTRE JULIO-SEPTIEMBRE 2016**  
**(porcentajes)**

Provincias	Promedio	Error estándar	Intervalo de confianza al 95%		Error absoluto tasa desocupación
			Mínimo	Máximo	
<b>Santiago</b>	6,7%	0,4%	5,8%	7,5%	0,9%
<b>Cordillera</b>	8,1%	1,2%	5,7%	10,5%	2,4%
<b>Chacabuco</b>	5,2%	0,7%	3,9%	6,6%	1,3%
<b>Maipo</b>	9,1%	1,2%	6,7%	11,5%	2,4%
<b>Melipilla</b>	5,1%	1,6%	1,9%	8,2%	3,2%
<b>Talagante</b>	7,2%	1,2%	4,8%	9,6%	2,4%
<b>RMS</b>	<b>6,9%</b>	<b>0,4%</b>	<b>6,2%</b>	<b>7,7%</b>	<b>0,7%</b>

Fuente: estimación Área de Estudios, Seremi Desarrollo Social Metropolitana

**CUADRO A.4.**  
**REGIÓN METROPOLITANA DE SANTIAGO**  
**OCUPADOS POR RAMA DE ACTIVIDAD ECONÓMICA**  
**TRIMESTRES JULIO-SEPTIEMBRE 2015 / JUNIO-AGOSTO 2016 / JULIO-SEPTIEMBRE 2016**  
**(miles de personas)**

Rama de Actividad Económica	Jul - Sep 2015	Jun - Ago 2016	Jul - Sep 2016
Agricultura, ganadería, caza y silvicultura	86,87	73,70	79,45
Explotación de minas y canteras	31,50	19,72	20,55
Industrias manufactureras	414,76	424,69	431,29
Suministro de electricidad, gas y agua	13,93	17,24	17,37
Construcción	321,32	306,68	303,89
Comercio al por mayor y al por menor; reparación de vehículos automotores, motocicletas, efectos personales y enseres domésticos	709,41	717,77	722,99
Hoteles y restaurantes	120,43	130,19	128,10
Transporte, almacenamiento y comunicaciones	276,96	286,64	288,86
Intermediación financiera	114,09	98,10	95,40
Actividades inmobiliarias, empresariales y de alquiler	304,70	324,42	331,20
Administración pública y defensa; planes de seguridad social de afiliación obligatoria	142,02	138,14	142,75
Enseñanza	275,00	253,65	253,02
Servicios sociales y de salud	197,50	181,70	185,28
Otras actividades de servicios comunitarios, sociales y personales	111,15	126,96	133,43
Hogares privados con servicio doméstico	211,01	217,36	210,07
Otras*	3,48	0,48	0,18
<b>TOTAL</b>	<b>3.334,14</b>	<b>3.317,44</b>	<b>3.343,83</b>

Fuente: INE, octubre 2016

\*: corresponde a la agrupación de aquellas actividades cuya representación en la muestra alcanza a un número muy reducido de casos



**CUADRO A.5.****REGIÓN METROPOLITANA DE SANTIAGO****OCUPADOS POR CATEGORÍA OCUPACIONAL****TRIMESTRES JULIO-SEPTIEMBRE 2015 / JUNIO-AGOSTO 2016 / JULIO-SEPTIEMBRE 2016****(miles de personas)**

<b>Categoría Ocupacional</b>	<b>Jul - Sep 2015</b>	<b>Jun - Ago 2016</b>	<b>Jul - Sep 2016</b>
Empleadores	123,01	143,97	148,65
Cuenta propia	644,62	690,22	697,53
Asalariado	2.387,95	2.302,39	2.325,16
Personal de Servicio	151,11	151,04	144,12
Familiar no remunerado	27,45	29,82	28,38
<b>TOTAL</b>	<b>3.334,14</b>	<b>3.317,44</b>	<b>3.343,83</b>

**Fuente: INE, octubre 2016**