



**SITUACIÓN DEL EMPLEO Y LA DESOCUPACIÓN  
EN LA REGIÓN METROPOLITANA DE SANTIAGO  
TRIMESTRE MÓVIL FEBRERO-ABRIL 2017**

**Santiago, 31 de mayo 2017**

## RESUMEN EJECUTIVO

### Trimestre móvil febrero-abril 2017

- Según la información obtenida de la Nueva Encuesta Nacional de Empleo (NENE), aplicada por el Instituto Nacional de Estadísticas (INE), la tasa de desocupación en la Región Metropolitana de Santiago (RMS) durante el trimestre móvil febrero-abril 2017 alcanzó al 7,1% de la fuerza de trabajo regional (la tasa de desocupación nacional fue 6,7%). De esta forma, la tasa de desocupación en la RMS fue superior en 0,2 punto porcentual a la registrada durante el mismo trimestre del año pasado.
- La muestra de la NENE en la RMS consideró información sobre 7.451 hogares (24.343 personas), dentro del trimestre móvil de referencia. Por su parte, el error absoluto estimado para la tasa de desocupación regional alcanzó a 0,8 punto porcentual. Se estima que la variación en 12 meses de la tasa de desocupación regional no es estadísticamente significativa para un nivel de confianza del 95%.
- La ocupación en la RMS aumentó en 70.910 empleos en términos netos durante los últimos 12 meses. El total de desocupados alcanzó a 255.330 personas; de esta cifra, 231.410 corresponden a cesantes y 23.920 a personas que buscan trabajo por primera vez.
- Por otra parte, la tasa de desocupación entre los hombres de la RMS alcanzó a un 6,9%, mientras que entre las mujeres el porcentaje respectivo fue de 7,4%.
- Las tasas de desocupación correspondientes a las seis provincias de la RMS fueron:

Santiago	7,0%
Cordillera	8,0%
Chacabuco	5,2%
Maipo	7,5%
Melipilla	9,4%
Talagante	5,4%

Es necesario señalar, que el tamaño de la muestra de la NENE es muy reducido en algunas provincias de la RMS. Esto se traduce en amplios intervalos de confianza en las estimaciones de las tasas de desocupación correspondientes a esas provincias con un error absoluto en torno a los 2 puntos porcentuales (Ver Cuadro A.3. en anexo).

- Las ramas de actividad económica que más contribuyeron al incremento neto anual observado en el nivel de ocupación regional fueron:

- Industrias manufactureras (29 mil empleos)
- Otras actividades de servicios (25 mil empleos)
- Comercio al por mayor y al por menor; reparación de vehículos automotores y motocicletas (16 mil empleos)
  
- En cambio, las ramas que registraron las mayores caídas en su nivel de ocupación en términos anuales fueron:
  - Construcción (14 mil empleos)
  - Actividades de servicios administrativos y de apoyo (14 mil empleos)
  - Actividades profesionales, científicas y técnicas (10 mil empleos).
  
- Al comparar los niveles de ocupación por categoría ocupacional, registrados durante el trimestre móvil febrero-abril 2017 con los correspondientes al trimestre febrero-abril 2016, se observa un importante crecimiento en las categorías de trabajadores por cuenta propia (59 mil empleos) y de empleadores (23 mil empleos), así como una caída en el personal de servicio, la cual alcanzó las 10 mil personas.

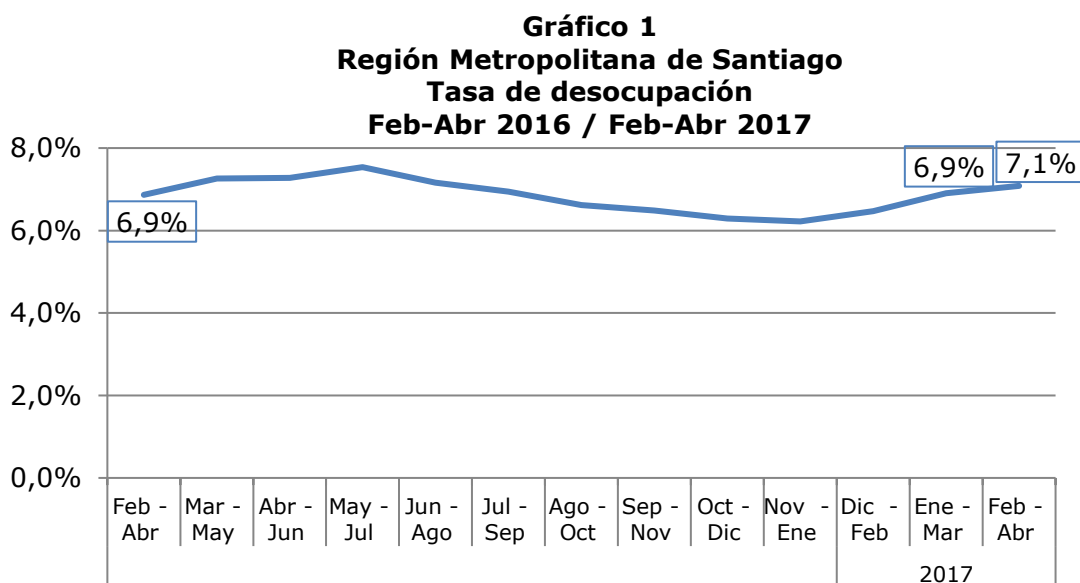
## I. ANÁLISIS GLOBAL DE LA SITUACIÓN DEL EMPLEO EN LA REGIÓN<sup>1</sup>

### 1. Tasa de desocupación

Las últimas cifras entregadas por el Instituto Nacional de Estadísticas, INE, señalan que la tasa de desocupación en la Región Metropolitana de Santiago (RMS), durante el trimestre móvil febrero-abril 2017 alcanzó al **7,1%** de la fuerza de trabajo regional.

Lo anterior significa que el porcentaje de desocupados fue mayor en 0,2 punto porcentual al registrado durante el trimestre móvil inmediatamente anterior (enero-marzo 2017), cuando la tasa respectiva llegó al 6,9%<sup>2</sup>.

Por otro lado, la tasa de desocupación también fue 0,2 punto porcentual más alta que la registrada en el mismo trimestre del año pasado (febrero-abril 2016), oportunidad en que el porcentaje de desocupados fue de 6,9% (Ver Gráfico 1).



Fuente: NENE, INE

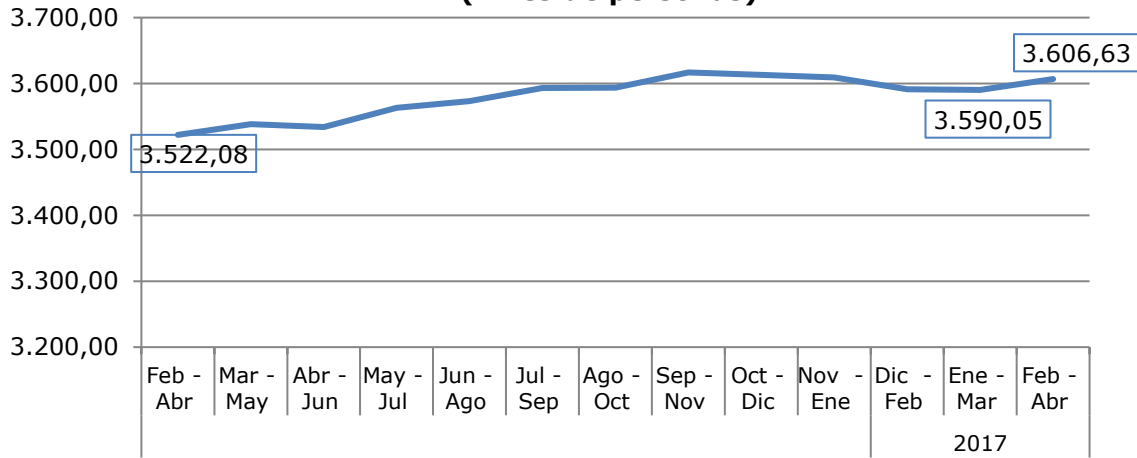
### 2. Fuerza de trabajo

El nivel de la fuerza de trabajo regional durante el trimestre móvil febrero-abril 2017, alcanzó a 3.606.630 personas. Esto significa que la fuerza laboral aumentó en 84.560 personas (2,4%), en relación al mismo trimestre del año pasado (febrero-abril 2016) (Ver Gráfico 2).

<sup>1</sup> En el cuadro anexo A.1. (página 14) se entregan las series completas correspondientes a los últimos doce meses.

<sup>2</sup> Es pertinente señalar que la totalidad de la variación entre trimestres móviles consecutivos es explicada por un solo mes que diferencia a los períodos de referencia de ambos trimestres.

**Gráfico 2**  
**Región Metropolitana de Santiago**  
**Fuerza de trabajo, Feb-Abr 2016 / Feb-Abr 2017**  
**(miles de personas)**

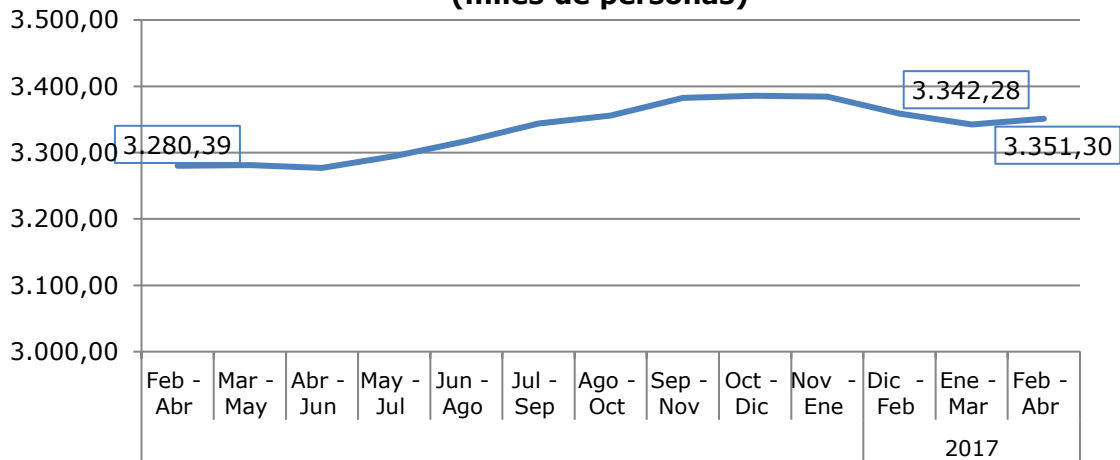


Fuente: NENE, INE

### 3. Ocupación

El nivel de ocupación regional durante el trimestre móvil febrero-abril 2017 alcanzó a 3.351.300 personas. Esto significa que el nivel de empleo aumentó en 70.910 personas (2,2%) en relación al mismo trimestre del año pasado (febrero-abril 2016) (Ver Gráfico 3).

**Gráfico 3**  
**Región Metropolitana de Santiago**  
**Ocupación, Feb-Abr 2016 / Feb-Abr 2017**  
**(miles de personas)**

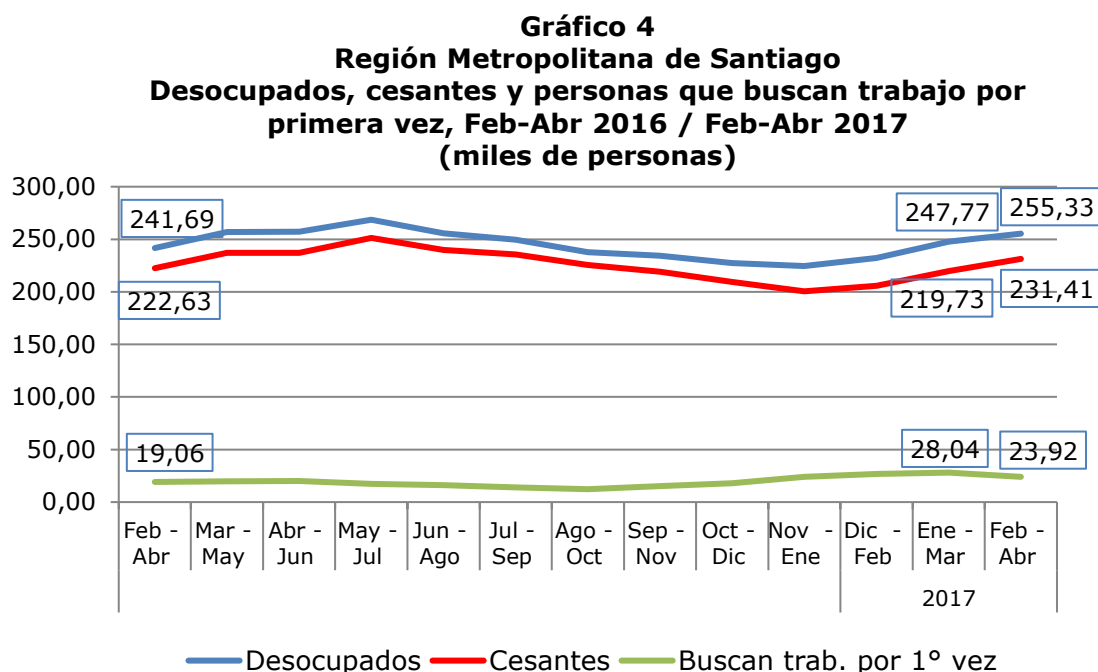


Fuente: NENE, INE

#### 4. Desocupados

El número de desocupados en la región durante el trimestre móvil febrero-abril 2017, alcanzó a 255.330 personas. La cifra total de desocupados estuvo compuesta por 231.410 cesantes y 23.920 personas que buscaban trabajo por primera vez.

Esto implica que, en relación al mismo trimestre del año pasado (febrero-abril 2016), el número de desocupados aumentó en 13.650 personas (5,6%) (Ver Gráfico 4).



Fuente: NENE, INE

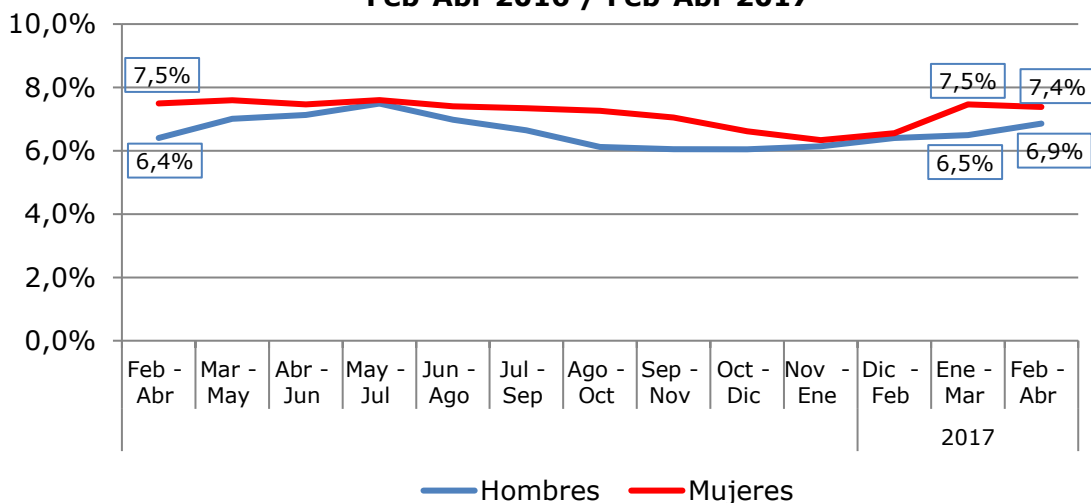
El número de cesantes fue superior en 8.780 personas (3,9%) al que se registró durante el mismo trimestre del año pasado (febrero-abril 2016).

El número de desocupados que buscaban trabajo por primera vez creció en 4.870 personas (25,5%) en relación a idéntico trimestre del año anterior (febrero-abril 2016).

#### 5. Tasas de desocupación por sexo y evolución de la ocupación y participación femenina

En cuanto a la situación del desempleo diferenciada por sexo, durante el trimestre móvil febrero-abril 2017, la tasa de desocupación correspondiente a los hombres en la RMS alcanzó al 6,9% (0,5 punto porcentual superior a la registrada en febrero-abril 2016). Entre las mujeres, la desocupación llegó a un 7,4% (0,1 punto porcentual menor a la registrada en el mismo trimestre del año pasado) (Ver Gráfico 5).

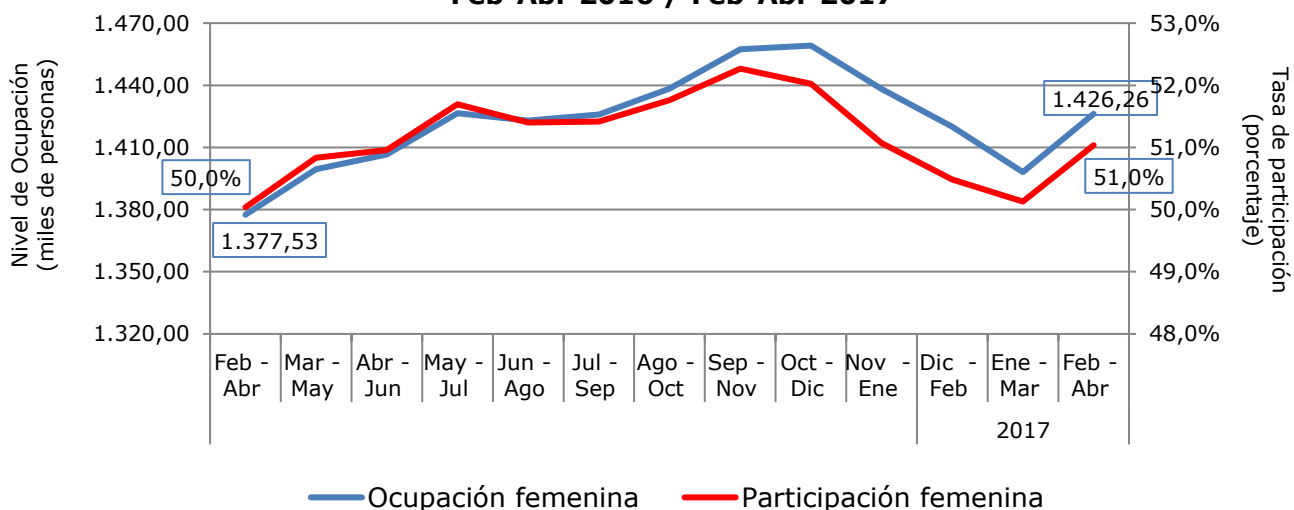
**Gráfico 5**  
**Región Metropolitana de Santiago**  
**Tasas de desocupación según sexo,**  
**Feb-Abr 2016 / Feb-Abr 2017**



Fuente: NENE, INE

La ocupación femenina creció en 48.730 personas en relación al trimestre febrero-abril 2016 (3,5%). Asimismo, la participación de la mujer en la fuerza de trabajo regional alcanzó al 51,0%; esta tasa fue 1,0 punto porcentual superior a la observada en el mismo trimestre del año pasado (Gráfico 6)<sup>3</sup>.

**Gráfico 6**  
**Región Metropolitana de Santiago**  
**Ocupación y tasa de participación laboral femenina,**  
**Feb-Abr 2016 / Feb-Abr 2017**



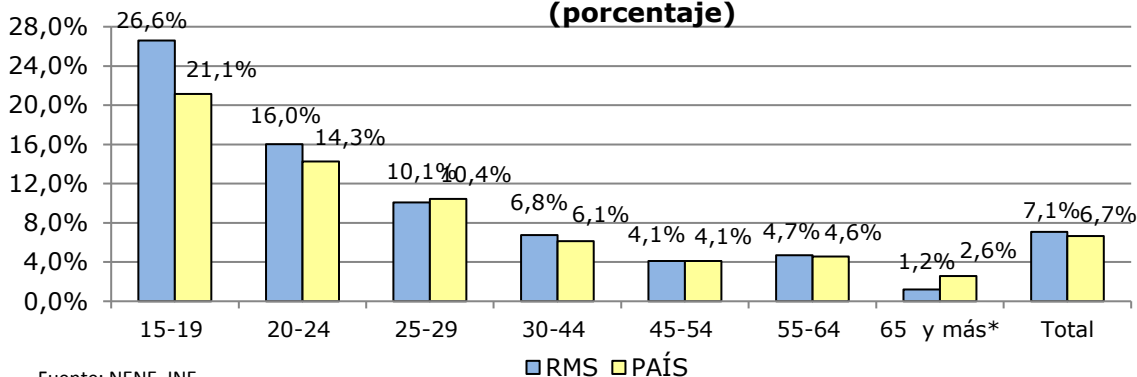
Fuente: NENE, INE

<sup>3</sup> La tasa de participación corresponde al porcentaje que representa la fuerza de trabajo o población económicamente activa (ocupados y desocupados) en el total de población mayor de 15 años.

## 6. Tasas de desocupación por grupos de edad

El examen de las tasas de desocupación en la RMS, según grupos de edad, revela que el porcentaje más alto de desocupados durante el trimestre móvil febrero-abril 2017, correspondió al grupo de jóvenes entre 15 y 19 años, con una tasa de 26,6%. La segunda tasa más elevada se observó en el tramo etario de 20 a 24 años, con un porcentaje que alcanzó al 16,0% (Gráfico 7).

**Gráfico 7**  
**Región Metropolitana de Santiago y País**  
**Tasas de desocupación según grupos de edad**  
**Febrero-Abril 2017**  
**(porcentaje)**



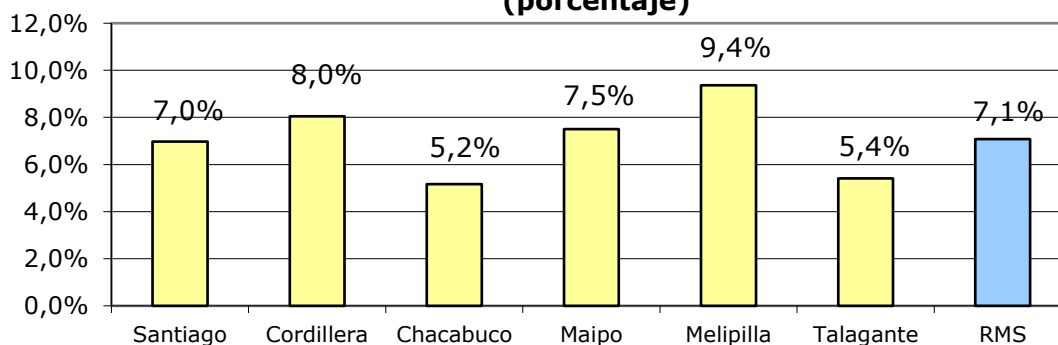
Fuente: NENE, INE

\*: la muestra correspondiente a la RMS tiene menos de 50 casos en este grupo etario

## 7. Tasas de desocupación por provincias<sup>4</sup>

En cuanto a la desocupación por provincias, las tasas más altas se observaron en las provincias de Melipilla (9,4%) y Cordillera (8,0%). Con tasas intermedias aparecen las provincias de Maipo (7,5%) y Santiago (7,0%). Las provincias con menor porcentaje de desocupados fueron Talagante (5,4%) y Chacabuco (5,2%) (ver Gráfico 8)<sup>5</sup>.

**Gráfico 8**  
**Región Metropolitana de Santiago**  
**Tasas de desocupación según provincia**  
**Febrero-Abril 2017**  
**(porcentaje)**



Fuente: NENE, INE

<sup>4</sup> En el cuadro anexo A.3. (página 16) se entregan las estimaciones de los intervalos de confianza para las tasas de desempleo provinciales.



## II. OCUPACIÓN POR RAMA DE ACTIVIDAD ECONÓMICA<sup>6</sup>

Los datos del Cuadro 1 (página siguiente) permiten apreciar el cambio observado en los niveles de ocupación regional por rama de actividad económica, tanto en relación al trimestre móvil anterior (enero-marzo 2017), como con respecto al mismo trimestre del año pasado (febrero-abril 2016).

Según esta información, las ramas de actividad económica que registraron las mayores alzas relativas en su nivel de ocupación con respecto al mismo trimestre del año pasado fueron:

- Suministro de agua; evacuación de aguas residuales, gestión de desechos y descontaminación (31,5%)
- Actividades inmobiliarias (30,9%)
- Actividades artísticas, de entretenimiento y recreativas (25,6%)

Por el contrario, las mayores caídas relativas en términos anuales correspondieron a:

- Suministro de electricidad, gas, vapor y aire acondicionado (-28,9%)
- Explotación de minas y canteras (-18,9%)
- Actividades de servicios administrativos y de apoyo (-10,7%)

A su vez, las ramas de actividad que más contribuyeron al incremento neto anual observado en el nivel de ocupación regional fueron:

- Industrias manufactureras (29 mil empleos)
- Otras actividades de servicios (25 mil empleos)
- Comercio al por mayor y al por menor; reparación de vehículos automotores y motocicletas (16 mil empleos)

En cambio, las ramas que registraron las mayores caídas en su nivel de ocupación en términos anuales fueron:

- Construcción (14 mil empleos)
- Actividades de servicios administrativos y de apoyo (14 mil empleos)
- Actividades profesionales, científicas y técnicas (10 mil empleos).

---

<sup>6</sup> El cuadro anexo A.4. (página 17) incluye los niveles de ocupación por rama de actividad económica tanto para el trimestre móvil de referencia como para el trimestre móvil anterior, así como para el mismo trimestre móvil del año pasado.

**CUADRO 1**  
**REGIÓN METROPOLITANA DE SANTIAGO**  
**OCUPADOS POR RAMA DE ACTIVIDAD ECONÓMICA**  
**PERÍODO FEBRERO-ABRIL 2016 / FEBRERO-ABRIL 2017**  
(miles de personas y porcentaje)

Rama de Actividad Económica	Feb -Abr 2017	Var. respecto a trim. Ene-Mar 2017		Var. respecto a trim. Feb-Abr 2016	
		en miles	%	en miles	%
Agricultura, ganadería, silvicultura y pesca	76,67	-3,27	-4,1%	2,16	2,9%
Explotación de minas y canteras	19,25	-1,25	-6,1%	-4,47	-18,9%
Industrias manufactureras	423,70	14,48	3,5%	28,62	7,2%
Suministro de electricidad, gas, vapor y aire acondicionado	11,18	-0,98	-8,1%	-4,53	-28,9%
Suministro de agua; evacuación de aguas residuales, gestión de desechos y descontaminación	17,76	-3,04	-14,6%	4,25	31,5%
Construcción	286,09	2,19	0,8%	-14,36	-4,8%
Comercio al por mayor y al por menor; reparación de vehículos automotores y motocicletas	725,57	-14,44	-2,0%	16,47	2,3%
Transporte y almacenamiento	246,73	-11,33	-4,4%	-8,13	-3,2%
Actividades de alojamiento y de servicio de comidas	144,46	-2,42	-1,6%	12,08	9,1%
Información y comunicaciones	99,17	2,56	2,7%	13,70	16,0%
Actividades financieras y de seguros	107,87	4,59	4,4%	-6,91	-6,0%
Actividades inmobiliarias	42,04	0,02	0,1%	9,93	30,9%
Actividades profesionales, científicas y técnicas	127,87	6,64	5,5%	-9,69	-7,0%
Actividades de servicios administrativos y de apoyo	117,87	-7,44	-5,9%	-14,19	-10,7%
Administración pública y defensa; planes de seguridad social de afiliación obligatoria	155,47	10,37	7,1%	7,45	5,0%
Enseñanza	241,78	9,91	4,3%	-1,80	-0,7%
Actividades de atención de la salud humana y de asistencia social	184,70	2,75	1,5%	14,78	8,7%
Actividades artísticas, de entretenimiento y recreativas	45,90	-0,67	-1,4%	9,37	25,6%
Otras actividades de servicios	128,81	-0,76	-0,6%	25,22	24,3%
Actividades de los hogares como empleadores; actividades no diferenciadas de los hogares como productores de bienes y servicios para uso propio	147,83	0,68	0,5%	-7,26	-4,7%
Actividades de organizaciones y órganos extraterritoriales*	0,58	0,41	248,5%	-1,76	-75,2%
<b>TOTAL</b>	<b>3.351,30</b>	<b>9,02</b>	<b>0,3%</b>	<b>70,91</b>	<b>2,2%</b>

Fuente: INE, enero 2017

\*:menos de 20 casos en la muestra

### III. OCUPACIÓN POR CATEGORÍA<sup>7</sup>

Los datos del Cuadro 2, permiten observar la variación en los niveles de ocupación regional distinguiendo por la categoría a la que pertenecen los ocupados.

Al comparar los niveles de ocupación de cada categoría, con los que corresponden al trimestre febrero-abril 2016, se observa un importante crecimiento en las categorías de trabajadores por cuenta propia (59 mil empleos) y de empleadores (23 mil empleos), así como una caída en el personal de servicio, la cual alcanzó las 10 mil personas.

**CUADRO 2**  
**REGIÓN METROPOLITANA DE SANTIAGO**  
**OCUPADOS POR CATEGORÍA OCUPACIONAL**  
**PERÍODO FEBRERO-ABRIL 2016 / FEBRERO-ABRIL 2017**  
(miles de personas y porcentaje)

Categoría Ocupacional	Feb -Abr 2017	Var. respecto a trim. Ene-Mar 2017		Var. respecto a trim. Feb-Abr 2016	
		en miles	%	en miles	%
Empleadores	156,86	5,07	3,3%	23,02	17,2%
Cuenta propia	704,79	-17,28	-2,4%	59,71	9,3%
Asalariado	2.330,76	32,90	1,4%	6,10	0,3%
Personal de Servicio	133,31	-6,14	-4,4%	-10,13	-7,1%
Familiar no remunerado	25,58	-5,54	-17,8%	-7,79	-23,4%
<b>TOTAL</b>	<b>3.351,30</b>	<b>9,02</b>	<b>0,3%</b>	<b>70,91</b>	<b>2,2%</b>

Fuente: INE, mayo 2017

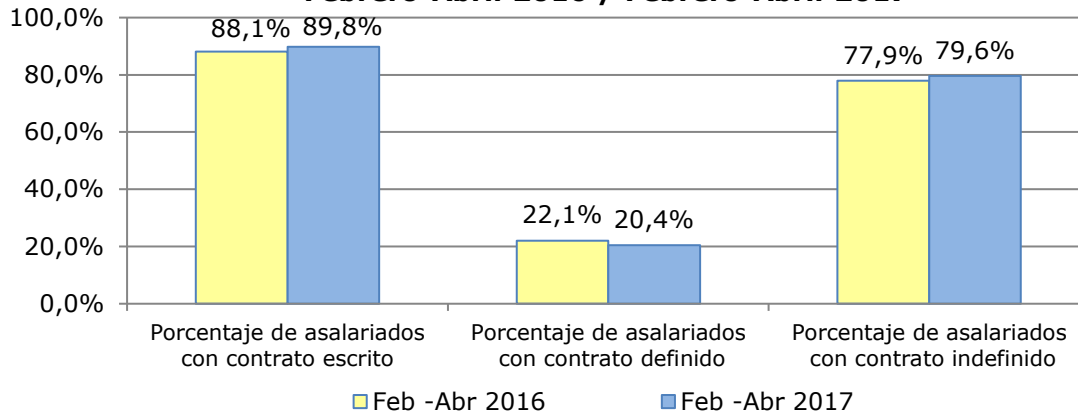
#### Indicadores de empleo asalariado

Con respecto al total de asalariados en la RMS, durante el trimestre móvil febrero-abril 2017, el 89,8% de ellos tenían contrato de trabajo firmado, mientras que el 10,2% restante no lo tenía (Gráfico 9). Asimismo, el número de asalariados con contrato de trabajo firmado aumentó en un 2,2% con respecto al trimestre febrero-abril 2016.

La proporción de asalariados con un contrato de trabajo definido, alcanzó durante el trimestre móvil febrero-abril 2017 al 20,4%, mientras que el 79,6% restante mantiene contrato indefinido. En tanto, el número de asalariados con un contrato definido, cayó en un 7,3%, con respecto a igual trimestre del año pasado y el de asalariados con contrato indefinido creció en un 2,4%.

<sup>7</sup> El cuadro anexo A.5. (página 18) incluye los niveles de ocupación por categoría ocupacional tanto para el trimestre móvil de referencia como para el trimestre móvil anterior, así como para el mismo trimestre móvil del año pasado.

**Gráfico 9**  
**Región Metropolitana de Santiago**  
**Indicadores de empleo asalariado**  
**Febrero-Abril 2016 / Febrero-Abril 2017**



Fuente: NENE, INE

## **ANEXO**

**CUADRO A.1.****REGIÓN METROPOLITANA DE SANTIAGO****POBLACIÓN MAYOR DE 15 AÑOS, TASA DE PARTICIPACIÓN, FUERZA DE TRABAJO, OCUPADOS, DESOCUPADOS Y TASA DE DESOCUPACIÓN****PERÍODO FEBRERO-ABRIL 2016 / FEBRERO-ABRIL 2017****(miles de personas)**

Período		Pobl. > 15 años	Tasa Participación	Fuerza de Trabajo	Ocupados	Desocupados	Cesantes	Buscan trab. por 1° vez	Tasa de Desocupación
<b>2016</b>	Feb - Abr	5.752,14	61,2%	3.522,08	3.280,39	241,69	222,63	19,06	6,9%
	Mar - May	5.758,65	61,4%	3.538,12	3.281,22	256,90	237,10	19,81	7,3%
	Abr - Jun	5.765,21	61,3%	3.534,14	3.277,01	257,13	237,05	20,08	7,3%
	May - Jul	5.771,79	61,7%	3.563,33	3.294,77	268,56	251,27	17,29	7,5%
	Jun - Ago	5.778,40	61,8%	3.573,21	3.317,44	255,78	239,74	16,03	7,2%
	Jul - Sep	5.785,05	62,1%	3.593,42	3.343,83	249,59	235,57	14,02	6,9%
	Ago - Oct	5.791,72	62,0%	3.593,73	3.356,05	237,68	225,40	12,28	6,6%
	Sep - Nov	5.798,42	62,4%	3.616,78	3.382,36	234,42	219,13	15,29	6,5%
	Oct - Dic	5.805,17	62,2%	3.613,09	3.385,76	227,33	209,46	17,87	6,3%
	Nov - Ene	5.811,94	62,1%	3.609,19	3.384,67	224,52	200,48	24,04	6,2%
<b>2017</b>	Dic - Feb	5.818,75	61,7%	3.591,42	3.359,13	232,29	205,62	26,67	6,5%
	Ene - Mar	5.825,58	61,6%	3.590,05	3.342,28	247,77	219,73	28,04	6,9%
	Feb - Abr	5.832,44	61,8%	3.606,63	3.351,30	255,33	231,41	23,92	7,1%

Fuente: INE, mayo 2017

**ANEXO A.2.  
 REGIÓN METROPOLITANA DE SANTIAGO  
 TAMAÑO MUESTRA NENE POR SITUACIÓN EN LA FUERZA DE TRABAJO SEGÚN PROVINCIA  
 TRIMESTRE FEBRERO-ABRIL 2017**

<b>Provincias</b>	<b>Menores de 15 años</b>	<b>Ocupados</b>	<b>Desocupados</b>	<b>Inactivos</b>	<b>Total</b>
<b>Santiago</b>	2.724	7.094	485	4.673	14.976
<b>Cordillera</b>	455	953	75	608	2.091
<b>Chacabuco</b>	454	779	59	453	1.745
<b>Maipo</b>	581	1.054	94	705	2.434
<b>Melipilla</b>	296	614	61	418	1.389
<b>Talagante</b>	360	778	46	524	1.708
<b>Total</b>	4.870	11.272	820	7.381	24.343

Fuente: INE, mayo 2017

**ANEXO A.3**  
**REGIÓN METROPOLITANA DE SANTIAGO**  
**INTERVALOS DE CONFIANZA TASAS DE DESEMPLEO PROVINCIALES**  
**TRIMESTRE FEBRERO-ABRIL 2017**  
**(porcentajes)**

Provincias	Promedio	Error estándar	Intervalo de confianza al 95%		Error absoluto tasa desocupación
			Mínimo	Máximo	
<b>Santiago</b>	7,0%	0,5%	6,0%	7,9%	1,0%
<b>Cordillera</b>	8,0%	1,1%	5,9%	10,2%	2,2%
<b>Chacabuco</b>	5,2%	1,0%	3,2%	7,1%	1,9%
<b>Maipo</b>	7,5%	1,2%	5,2%	9,8%	2,3%
<b>Melipilla</b>	9,4%	1,8%	5,8%	13,0%	3,6%
<b>Talagante</b>	5,4%	0,8%	3,8%	7,0%	1,6%
<b>RMS</b>	<b>7,1%</b>	<b>0,4%</b>	<b>6,3%</b>	<b>7,8%</b>	<b>0,8%</b>

Fuente: estimación Área de Estudios, Seremi Desarrollo Social Metropolitana



**CUADRO A.4.**  
**REGIÓN METROPOLITANA DE SANTIAGO**  
**OCUPADOS POR RAMA DE ACTIVIDAD ECONÓMICA**  
**TRIMESTRES FEBRERO-ABRIL 2016 / ENERO-MARZO 2017 / FEBRERO-ABRIL 2017**  
**(miles de personas)**

Rama de Actividad Económica	Feb -Abr 2016	Ene - Mar 2017	Feb -Abr 2017
Agricultura, ganadería, silvicultura y pesca	74,51	79,94	76,67
Explotación de minas y canteras	23,72	20,49	19,25
Industrias manufactureras	395,08	409,22	423,70
Suministro de electricidad, gas, vapor y aire acondicionado	15,71	12,16	11,18
Suministro de agua; evacuación de aguas residuales, gestión de desechos y descontaminación	13,51	20,80	17,76
Construcción	300,45	283,90	286,09
Comercio al por mayor y al por menor; reparación de vehículos automotores y motocicletas	709,10	740,00	725,57
Transporte y almacenamiento	254,85	258,05	246,73
Actividades de alojamiento y de servicio de comidas	132,37	146,88	144,46
Información y comunicaciones	85,48	96,61	99,17
Actividades financieras y de seguros	114,79	103,28	107,87
Actividades inmobiliarias	32,11	42,02	42,04
Actividades profesionales, científicas y técnicas	137,56	121,24	127,87
Actividades de servicios administrativos y de apoyo	132,06	125,32	117,87
Administración pública y defensa; planes de seguridad social de afiliación obligatoria	148,03	145,10	155,47
Enseñanza	243,58	231,87	241,78
Actividades de atención de la salud humana y de asistencia social	169,93	181,96	184,70
Actividades artísticas, de entretenimiento y recreativas	36,53	46,57	45,90
Otras actividades de servicios	103,59	129,56	128,81
Actividades de los hogares como empleadores; actividades no diferenciadas de los hogares como productores de bienes y servicios para uso propio	155,09	147,14	147,83
Actividades de organizaciones y órganos extraterritoriales*	2,34	0,17	0,58
<b>TOTAL</b>	<b>3.280,39</b>	<b>3.342,28</b>	<b>3.351,30</b>

Fuente: INE, enero 2017

\*:menos de 20 casos en la muestra

**CUADRO A.5.****REGIÓN METROPOLITANA DE SANTIAGO****OCUPADOS POR CATEGORÍA OCUPACIONAL****TRIMESTRES FEBRERO-ABRIL 2016 / ENERO-MARZO 2017 / FEBRERO-ABRIL 2017****(miles de personas)**

<b>Categoría Ocupacional</b>	<b>Feb -Abr 2016</b>	<b>Ene - Mar 2017</b>	<b>Feb -Abr 2017</b>
Empleadores	133,84	151,79	156,86
Cuenta propia	645,08	722,07	704,79
Asalariado	2.324,66	2.297,86	2.330,76
Personal de Servicio	143,43	139,44	133,31
Familiar no remunerado	33,38	31,12	25,58
<b>TOTAL</b>	<b>3.280,39</b>	<b>3.342,28</b>	<b>3.351,30</b>

**Fuente: INE, mayo 2017**